

GUILLAUME LE FLOC'H

PARIS • SAINT-CLOUD

VENTE AUX ENCHÈRES PUBLIQUES À

SAINT-CLOUD

1 ter, boulevard de la République

DIMANCHE 9 FÉVRIER 2014

À 14H30

TABLEAUX ANCIENS & MODERNES – SCULPTURES

AFRIQUE – EXTRÊME-ORIENT

VERRERIE – CÉRAMIQUE

OBJETS D'ART – MOBILIER ANCIEN & MODERNE

EXPOSITIONS PUBLIQUES

Vendredi 7 février et samedi 8 février 2014 de 11h à 18h et le matin de la vente de 11h à midi

Téléphone pendant l'exposition et la vente : 01 46 02 20 20



Tous les lots sont visibles sur le site : www.lefloch-drouot.fr

En première de couverture lot n° 145

En quatrième de couverture lot n° 81



Laissez un ordre d'achat, enchérissez par téléphone
ou en direct sur internet

Paris

16, rue Milton
75009 Paris
Tél. : 01 48 78 81 06
contact@lefloch-drouot.fr

DrouotLIVE^{COM}

Saint-Cloud

3, bd de la République
92210 Saint-Cloud
Tél. : 01 46 02 20 20
Fax : 01 46 02 20 25
sc@lefloch-drouot.fr

EXPERTS

TABLEAUX, DESSINS et SCULPTURES MODERNES et CONTEMPORAINS

Cabinet BRUN-PERAZZONE

14, rue Favart - 75002 Paris

Tél. : 01 42 60 45 45 - E-mail : brun.perazzone@gmail.com

A décrit les numéros : 22, 26, 27, 28, 44, 47, 52, 53, 54, 79



ART AFRICAÏN

Cabinet DAFFOS-ESTOURNEL

91, rue du Faubourg Saint-Honoré - 75008 Paris

Tél. : 06 09 22 55 13 - E-mail : aaoarts@aaoarts.com

A décrit les numéros : 80 à 111



EXTRÊME ORIENT

M. Thierry PORTIER

26, boulevard Poissonnière - 75009 Paris

Tél. : 01 48 00 03 42 - E-mail : cabinet@portier-asianart.com

A décrit les numéros : 112, 113, 116, 117, 118, 124, 126, 127, 133



CÉRAMIQUES

M. Cyrille FROISSART

9, rue Frédéric Bastiat - 75008 PARIS

Tél. : 01 42 25 29 80 - E-mail : c.froissart@noos.fr

A décrit les numéros : 146, 147, 150, 157 à 163



OBJETS d'ART

Cabinet AUTHENTICITÉ

11, boulevard de Bonne Nouvelle - 75002 PARIS

Tél. : 01 40 26 05 46 - E-mail : laurent.hache@authenticite.fr

A décrit les numéros : 216, 220



ESTAMPES, DESSINS et TABLEAUX



1. **École Française** de la fin du XVIII^e siècle.
Caprice architectural.
Gravure.
Haut. : 15 cm - Larg. : 30 cm 250 / 300 €



2. **Mary GOLLAY** (1869 - 1944).
Les quatre saisons.
Quatre chromolithographies, signées dans la planche.
Vers 1900.
Haut. : 45 cm - Larg. : 18 cm 800 / 1 200 €



3

3. **Abraham Evertsz Van WESTERWELT** (1620 - Rotterdam, 1692).

Paysage de clairière animé de personnages.

Huile sur panneau, signée au centre, une planche non parquetée et estampillée au centre d'une étoile à six branches.

Haut. : 65 cm - Larg. : 90 cm

5 000 / 7 000 €



4

4. **PRUNET la SERVE** (XVIII^e siècle).

« Château de Dijon ».

Gouache, signée, située et datée « an 3^{ème} » en bas à gauche (petites épidermures).

Haut. : 27 cm - Larg. : 41 cm

800 / 1 200 €



5

5. **Guillaume François COLSON** (Paris, 1785 - Paris, 1850).

Marché au pied de maisons médiévales.

Huile sur toile, signée en bas à gauche (rentoilée, deux petits repeints dans le ciel).

Haut. : 46 cm - Larg. : 38 cm

1 000 / 1 500 €

6. **François-Joseph KINSON** (Bruges, 1771 - 1839), attribué à.
Portrait de M^{me} François Victor Bunel, née Marie-Agathe Provost de la Fardinière (1775 - 1822).
Huile sur toile à vue ovale, marquée au tampon « Delot, rue de l'Arbre Sec n°3 » au dos (renforcée aux extrémités).
Haut. : 65 cm - Larg. : 54 cm 1 800 / 2 200 €
Marie-Agathe Provost de la Fardinière a épousé François Victor Bunel, châtelain de l'Île-Manière, receveur général des finances de la Manche, haut fonctionnaire sous l'Empire. Kinson a travaillé pour les cours de Napoléon Bonaparte et de Jérôme Bonaparte, roi de Westphalie.



7. **François-Joseph HEIM** (Belfort, 1787 - 1865).
Étude d'enfant marchant.
Crayon noir, rehauts de blanc sur papier bleu.
Haut. : 16 cm - Larg. : 10,5 cm 100 / 150 €

8. **Jean-Auguste MARC** (Metz, 1818 - Suresnes, 1886).
Entrée de Napoléon III à Chambéry.
Aquarelle, signée et datée 1860 en bas à gauche.
Haut. : 18,5 cm - Larg. : 23 cm 500 / 700 €

9. **Eugène BOUDIN** (Honfleur, 1824 - Deauville, 1898).
Couple sur la plage (Crinoline).
Fusain et aquarelle portant le cachet des initiales en bas à droite. Papier doublé sur feuille (papier insolé).
Haut. : 10 cm - Larg. : 14,5 cm 3 000 / 4 000 €

10. **École Chinoise** du XVIII^e siècle ou du XIX^e siècle.
Personnages.
Suite de quatre gouaches sur papier de riz, présentées par deux sous deux cadres (déchirures).
Haut. : 22,5 cm - Larg. : 15 cm 200 / 300 €



11. **Étienne BOUHOT** (Bard-lès-Epoisses, 1780 - Semur-en-Auxois, 1862).
Paysage de neige, la tour Saint-Dominique à Troyes.
Huile sur papier, marouflée sur toile, signée en bas à gauche.
Haut. : 21 cm - Larg. : 33 cm 2 500 / 3 500 €
Cadre en bois et composition redorée à palmettes d'angle d'époque Restauration.
Le musée de Semur-en-Auxois conserve un dessin d'Étienne Bouhot de même composition, annoté Tour St Dominique à Troyes. Étienne Bouhot a été directeur de l'École de Dessin et de Sculpture de Semur-en-Auxois et fondateur du musée.



6

8

11

9

DUBUFE

Cet ensemble d'œuvres réalisées par les DUBUFE - Claude-Marie (1790 - 1864), Édouard (1819 - 1883), Guillaume (1853 - 1909) et Paul (1842 - 1898) - est demeuré dans la famille Dubufe jusqu'à ce jour. Claude-Marie, élève de Jacques-Louis David (1748 - 1825), portraitiste officiel de la noblesse et de la haute bourgeoisie, est le fondateur de cette dynastie de peintres; son fils Édouard, élève de Paul Delaroche, se spécialise également dans l'art du portrait ; en 1854, il réalise les portraits de l'empereur Napoléon III et de son épouse l'impératrice Eugénie. Guillaume, fils d'Édouard et troisième peintre de la dynastie, produit peu de portraits et s'oriente d'avantage vers les décorations profanes ou religieuses des monuments de Paris et de sa région (plafonds du Palais de l'Élysée, de la Comédie Française et du Train Bleu).

Les DUBUFE ont toujours eu un lien important avec Saint-Cloud et ses environs ; Claude-Marie fut le grand ami de Pierre Duval Le Camus (1790 - 1854), maire de Saint-Cloud ; il résidait lui-même à la Celle-Saint-Cloud. Son fils Édouard, en épousant Juliette, la fille de Pierre Zimmerman pianiste et ami de Chopin, devenait le beau-frère de Charles Gounod. Guillaume DUBUFE décora la demeure de Gounod à Saint-Cloud.



12

12. **Édouard DUBUFE** (Paris, 1819 - Versailles, 1883).

Portrait de Gabrielle Dubufe.

Huile sur toile préparée, à vue ovale, signée, datée et dédiée « Édouard Dubufe 1869/À mon frère Paul Dubufe ».

Haut. : 38,5 cm - Larg. : 31,5 cm

5 000 / 7 000 €

Gabrielle, née le 21 août 1868, est la fille de Paul Dubufe, demi-frère d'Édouard Dubufe ; elle épouse Émile Decauville en 1890.



13

13. **Claude-Marie DUBUFE** (Paris, 1790 - La Celle-Saint-Cloud, 1864).
 Jeune grecque sortant du bain.
 Huile sur toile.
 Haut. : 46 cm - Larg. : 38 cm
 Cadre d'origine en bois et composition dorée, la partie haute en plein cintre et les dorures à frise d'oves. 3 000 / 4 000 €
Œuvre en rapport : Claude-Marie Dubufe, Jeune grecque sortant du bain, toile. Haut. : 204 cm - Larg. : 125 cm. Château de Compiègne.



14

14. **Guillaume DUBUFE** (Paris, 1853 - Buenos-Aires, 1909).
 Étude pour le portrait de Madame Dubufe, 1893.
 Fusain et craie blanche sur papier bistre (piqûres).
 Haut. : 57 cm - Larg. : 42 cm 1 500 / 2 000 €
Bibliographie : Emmanuel Bréon, Claude-Marie, Édouard et Guillaume Dubufe, Portraits d'un siècle d'élégance parisienne, Paris, Délégation à l'action Artistique de la Ville de Paris, 1988, reproduit page 207.
Guillaume Dubufe épouse Cécile Woog en 1875, dont il aura cinq enfants : Juliette, Mireille, Margot, Édouard et Vincent (prénoms des personnages des opéras de leur oncle Charles Gounod), tous représentés sur une aquarelle conservée au musée d'Orsay.



15

15. **Paul DUBUFE** (Paris, 1842 - La Lucerne-d'Outremer, 1898).
 Vue d'Antibes depuis la mer.
 Huile sur toile à vue chantournée (deux petits trous restaurés).
 Haut. : 61,5 cm - Larg. : 131 cm 1 500 / 2 000 €
Projet décoratif pour un dessus de porte destiné à un hôtel particulier cannois, dont Paul était l'architecte.



16



16. **École Française** du milieu du XIX^e siècle.

Portraits de Pierre-François Belzingue (1762 - 1850), M^{me} Pierre-François Belzingue (1779 - 1872), Jean-Baptiste Belzingue (1804 - ?), et Anne Belzingue (1806 - 1868).

Ensemble de quatre huiles sur toile.

Haut. : 60 cm - Larg. : 50 cm

1 500 / 2 000 €



17

17. **École Française** du XIX^e siècle, d'après **GREUZE**.

Scène familiale dans un intérieur.

Huile sur panneau.

Haut. : 22 cm - Larg. : 32 cm

Cadre à canaux en bois et composition dorée.

300 / 500 €



18

18. **Alfred Charles WEBER** (Paris, 1862 - Paris, 1922).
 Cardinal jouant avec son perroquet ara ararauna.
 Aquarelle, signée en bas à droite.
 Haut. : 33 cm - Larg. : 25 cm 400 / 600 €



19

19. **Alfred Charles WEBER** (Paris, 1862 - Paris, 1922).
 Cardinal à la flûte traversière.
 Aquarelle, signée en bas à droite.
 Haut. : 31,5 cm - Larg. : 23,5 cm 300 / 500 €



20

20. **Jean-Marie Oscar GUÉ** (Bordeaux, 1809 - 1877).
 Hameau animé.
 Huile sur toile, signée en bas au centre.
 Haut. : 41 cm - Larg. : 34 cm 1 000 / 1 500 €
Provenance : collection Dubufe.
Oscar Gué, Pierre Duval-le-Camus et Claude-Marie Dubufe étaient amis ; ils avaient fait leurs études ensemble dans l'atelier de Jacques-Louis David (1748 - 1825).



21

21. **John-Lewis SHONBORN**
 (Nemora, Hongrie, 1852 - Gien, 1931).
 La marchande d'oranges.
 Huile sur toile, signée en bas à droite.
 Haut. : 45 cm - Larg. : 37 cm 1 000 / 2 000 €



22

22. **Cesare UVA** (Avellina, Italie, 1824 - 1886).
 Sorrente.
 Gouache sur carton, signée en bas à droite (petites griffures).
 Haut. : 69 cm - Larg. : 95 cm 2 000 / 3 000 €

23. **Émile Alfred DEZAUNAY** (Nantes, 1854 - 1940).
 Voiles rouges sur le Traict au Croisic.
 Huile sur toile, signée en bas à droite, située sur le châssis au dos.
 Haut. : 38 cm - Larg. : 55 cm 300 / 500 €



24

24. **Amable Louis PINTA** (Evry, 1820 - Les Andelys, 1888).
 Marine.
 Huile sur toile, signée et dédiée en bas à droite.
 Haut. : 57 - Larg. : 37 cm 1 000 / 1 500 €

25. **Augustin HANICOTTE** (Béthune, 1870 - Narbonne, 1957).
 Quatre personnages assis devant une maison.
 Étude d'enfants ou Étude de ciel.
 Un fusain et une aquarelle sur traits de crayon, recto-verso, monogrammés.
 Haut. : 13,8 cm et 13,5 cm
 Larg. : 16,8 cm et 16,5 cm 150 / 250 €



26

26. **Angelo PAVAN** (1893 - 1946).
 Barques et chalutiers au port.
 Huile sur panneau, signée en bas à gauche.
 Haut. : 47,5 cm - Larg. : 33 cm 1 000 / 1 500 €



27

27. **Angelo PAVAN** (1893 - 1946).
 Marché en bord de canal.
 Huile sur panneau, signée en bas à droite.
 Haut. : 47,5 cm - Larg. : 33 cm 1 000 / 1 500 €

28. Filipo Tibertelli DE PISIS

(Ferrare, Italie, 1896 - Milan, Italie, 1956).

Nature morte à l'oiseau et à la bouteille.

Huile sur panneau, signée en bas à droite (petits manques).

Haut. : 48 cm - Larg. : 32,5 cm 5 000 / 8 000 €



28



29

29. Constantin Andréévitch TERECHKOVITCH

(Moscou, Russie, 1902 - Monaco, 1978).

Fruits, coupes et panier sur une nappe blanche.

Huile sur toile, signée en haut à droite.

Haut. : 52 cm - Larg. : 64 cm 3 000 / 5 000 €



30

30. Henriette AMIARD OBERTEUFFER

(Le Havre, 1878 - Lexington, États-Unis, 1962).

Bouquet de roses et corbeille de fruits.

Huile sur toile, signée en bas à gauche.

Haut. : 57 cm - Larg. : 47 cm 1 000 / 1 500 €



31

31. Lucien LEVY DHURMER

(Alger, Algérie, 1865 - Le Vésinet, 1953).

Le pêcheur de langoustes royales.

Pastel, signé en bas à droite (deux petites déchirures en haut).

Haut. : 71 cm - Larg. : 58 cm

2 500 / 3 500 €



32

32. Jean BOUCHAUD (Saint-Herblain, 1891 - Nantes, 1977).

Femme à l'éventail.

Huile sur carton, signée en bas à gauche.

Haut. : 46 cm - Larg. : 37 cm

800 / 1 200 €



33

33. Merio AMEGLIO (San Remo, Italie, 1897 - Paris, 1970).

Canal à Martigues.

Huile sur toile, signée en bas à droite.

Haut. : 65 cm - Larg. : 100 cm

1 000 / 1 500 €

34. Nathalie CHABRIER (née à Paris en 1932).

« Govilof et Béatrice Consuelo dans la Belle au Bois Dormant du Marquis de Cuevas ».

Dessin à la plume, rehaussé au pastel.

Haut. : 47,6 cm - Larg. : 33,5 cm

400 / 600 €

Le Marquis de Cuevas (de son vrai nom Jorge de Piedrablanca de Guana, 8^e marquis de Cuevas) est un mécène, directeur de ballet, fondateur d'une école de danse et d'une compagnie de danse, né le 26 mai 1885 à Santiago du Chili. « La Belle au Bois Dormant », créée le 27 octobre 1960 au Théâtre des Champs-Élysées à Paris, voit les débuts du jeune Rudolf Noureev et sera une œuvre-clé dans sa carrière.



34



35

35. **Marcel METTENHOVEN** (Auray, 1891 - Auray, 1979).
 Pommiers en fleur devant un village.
 Huile sur toile, signée et datée « 1933 » en bas à gauche
 (craquelures).
 Haut. : 46 cm - Larg. : 65 cm 250 / 350 €

36. **Jean HELLEU** (1894 - 1985).
 « Jetées de Trouville Deauville ».
 Huile sur toile, signée en bas à gauche.
 Haut. : 46 cm - Larg. : 61 cm 200 / 300 €
Étiquette du Salon de la Marine, 1985, sur le châssis.

37. **Charles Clément PERRON** (Plessé, 1893 - Nantes, 1958).
 Fruits dans une coupe céladon.
 Huile sur toile, signée en haut à droite.
 Haut. : 72 cm - Larg. : 51 cm 1 500 / 2 500 €

38. **Alfred GIESS** (Morschwiller-le-Bas, 1901 - Gray, 1973).
 Paysage vallonné aux champs de blé.
 Huile sur toile, signée en bas à droite (petit accident restauré).
 Haut. : 54 cm - Larg. : 65 cm 500 / 700 €

39. **Alfred GIESS** (Morschwiller-le-Bas, 1901 - Gray, 1973).
 Champs de blé devant un village.
 Huile sur toile, signée et datée « 67 » en bas à gauche.
 Haut. : 60 cm - Larg. : 81 cm 400 / 600 €



36



37



39



38



40

40. **Daniel RAVEL** (Aix-en-Provence, 1915 - 2002).
 Impression en jaune orangé et bleu.
 Huile sur toile, signée en bas à droite.
 Haut. : 89 cm - Larg. : 116 cm 400 / 600 €



41

41. **Charles LAPICQUE**
 (Theizé, 1898 - Orsay, 1988).
 Figure en bleu.
 Acrylique sur papier, signée au crayon en bas
 à droite (pliures).
 Haut. : 52,5 cm - Larg. : 42,5 cm 500 / 600 €



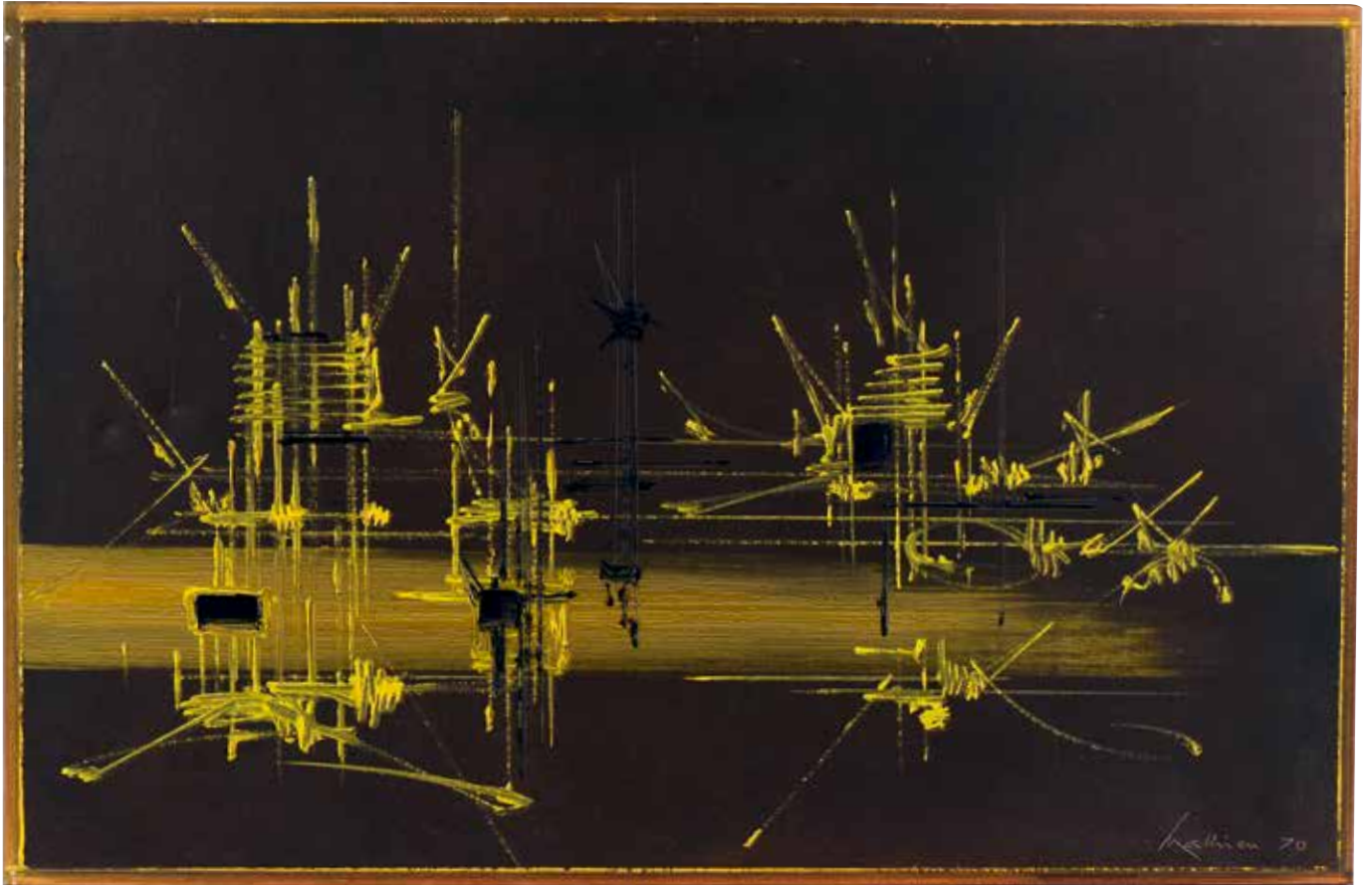
42

42. **César BALDACCINI** dit **CÉSAR**
 (Marseille, 1921 - Paris, 1998).
 « La Poule ».
 Lithographie en couleurs, signée en bas
 à droite.
 Numérotée 31/75 en bas à gauche.
 Haut. : 50 cm - Larg. : 49 cm 100 / 150 €



43

43. **Ladislav KIJNO** (Varsovie, Pologne, 1921 - Saint-Germain-en-Laye, 2012).
 « Balancier ».
 Huile sur toile, signée et datée « 60 » en bas à droite, titrée au dos.
 Haut. : 81 cm - Larg. : 116 cm 1 800 / 2 200 €



44

44. Georges MATHIEU

(Boulogne-sur-Mer, 1921 - Boulogne-Billancourt, 2012).

« Electra », 70.

Huile sur toile, signée et datée en bas à droite, titrée au dos sur le châssis (deux petits enfoncements à gauche, frottages).

Haut. : 60 cm - Larg. : 92 cm

25 000 / 35 000 €

Nous remercions M. Jean-Marie Cusinberche pour sa collaboration dans la rédaction de cette fiche.



45

45. **François BOUCHEIX** (Né à Montcheneix en 1940).
Composition à la coupe de fruits et aux oiseaux.
Huile sur toile, signée en bas à droite.
Haut. : 60 cm - Larg. : 73 cm 1 200 / 1 500 €



46

46. **Victor SPAHN** (Né à Paris en 1949).
Bouquet de fleurs sur fond mauve.
Acrylique sur toile, signée en bas à gauche, contresignée au dos (soulèvements et manques).
Haut. : 45 cm - Larg. : 37 cm 100 / 150 €



47

47. **Franz PRIKING**
(Mülheim, Allemagne, 1929 - Oppède, 1979).
Bouquet de fleurs dans un vase blanc tourné.
Huile sur toile, signée en haut à droite.
Haut. : 92 cm
Larg. : 73 cm 2 000 / 3 000 €



48



49

48. **Jeffrey HESSING** (Né en 1952).

« Path of fresh grass, La Mongine ».

Huile sur toile, signée en bas à droite, titrée, contresignée et datée « 7 Mai 90 » au dos.

Haut : 81 cm - Larg. : 100 cm 600 / 800 €

49. **Claude MARÉCHAL** (Né en 1925).

« Portsall ».

Huile sur toile, signée et datée « 63 » en bas à droite, contresignée et titrée au dos.

Haut : 60 cm - Larg. : 73 cm 800 / 1 200 €



50

50. **Jean FOLLAIN**.

« Pour exister encore ».

Sérigraphies originales de Claude MARÉCHAL (mouillures sur le cartonnage).

Éditions Silium.

Grand cartonnage. 700 / 900 €

51. **Fernando DA COSTA** dit **COSTA** (Né à Sarlat-la-Canéda en 1970).

Composition abstraite.

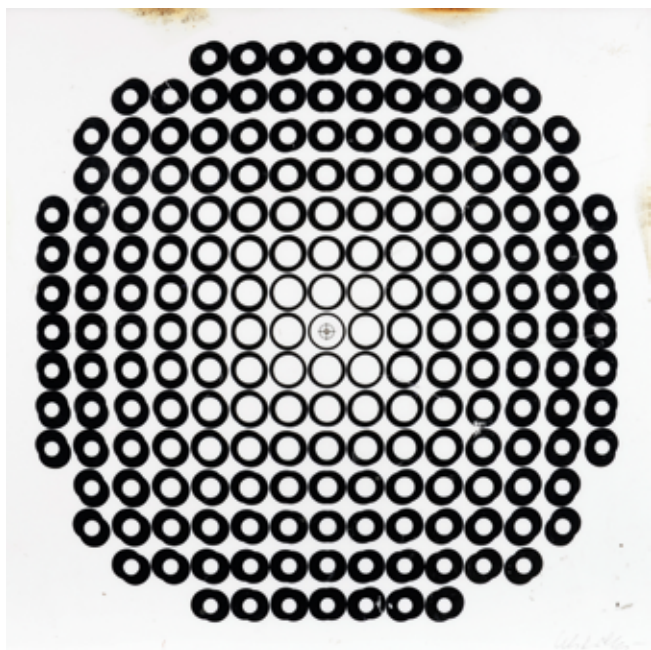
Tôle émaillée, découpée et soudée sur une large plaque en inox brossé, signée en bas à droite et datée « 2010 » au dos.

Haut : 70 cm - Larg. : 70 cm

Prof. : 12 cm 1 500 / 2 000 €

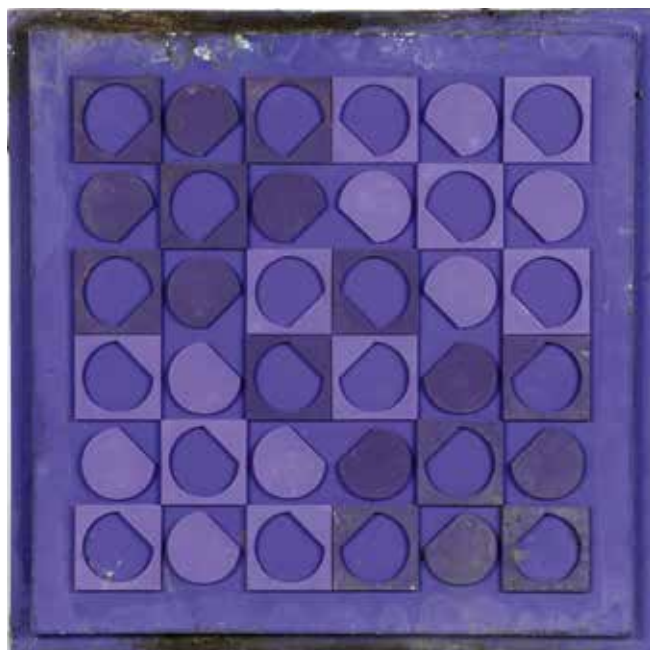


51



52

52. **Victor VASARELY** (Pécf, Hongrie, 1906 - Paris, 1997).
Tuz, 1970.
Plastique et perspex blanc, signé en bas à droite.
Multiple non numéroté et incomplet (salissures).
Haut. : 56 cm - Larg. : 56 cm 200 / 300 €



53

53. **Victor VASARELY** (Pécf, Hongrie, 1906 - Paris, 1997).
Cassiopée, 1970.
Relief peint polychrome (salissures, mauvais état).
Au dos porte une étiquette : « Éditions du Griffon, relief de Vasarely E.A.X. ».
Haut. : 37,5 cm - Larg. : 37,5 cm 600 / 800 €



54

54. **Victor VASARELY** (Pécf, Hongrie, 1906 - Paris, 1997).
Quadrature, 1955-60.
Métal peint, non signé (manque la plaque).
Haut. : 80,5 cm - Larg. : 65,5 cm
Prof. : 11,5 cm 1 000 / 1 500 €

SCULPTURES



55. **Christophe FRATIN** (Metz, 1800 - Le Raincy, 1864).

Aigle et vautour se disputant un chamois.

Bronze à patine brune et verte, signé sur la terrasse.

Haut. : 20,3 cm

Socle rectangulaire à pans coupés en marbre rouge.

600 / 800 €

56. **Friedrich GOLDSCHIEDER** (1845 - Nice, 1897).

Buste d'homme barbu du XVI^e siècle.

Terre cuite à double patine marquée au dos (petits accidents et manques).

Haut. : 45 cm - Larg. : 35 cm - Prof. : 19 cm 500 / 700 €

57. **Pierre-Jules MÈNE** (Paris, 1810 - Paris, 1879), d'après.

La perdrix débusquée.

Bronze à patine brune, signé sur la terrasse.

Haut. : 22 cm - Larg. : 41 cm - Prof. : 20,5 cm 700 / 900 €

58. **École Néoclassique**, XIX^e siècle.

Portrait d'un homme de lettre antique.

Bronze à patine médaille.

Haut. : 23 cm

150 / 250 €

59. **Étienne Maurice FALCONET** (Paris, 1716 - Paris, 1791), d'après.
Baigneuse.

Bronze à patine noire, signé sur la terrasse, cachet de fondeur « B.D » au dos.

Haut. : 52 cm

500 / 700 €

60. **Charles VALTON** (Pau, 1851 - Chinon, 1918).

Lionne couchée.

Bronze à patine médaille et bloc de granite, signé.

Fin du XIX^e siècle.

Haut. : 11,5 cm - Larg. : 22,5 cm

Prof. : 12,5 cm

800 / 1 200 €



61. **École Méridionale** du XVIII^e siècle.
 Saint-Sébastien.
 Bois sculpté polychrome (petits accidents et restaurations).
 Haut. : 30 cm 250 / 350 €

62. **Simon TROGER** (1683 - 1768), suiveur de.
 Mendiant tenant un bâton.
 Statuette en ivoire pour la chair, en verre pour les yeux
 et en bois pour les habits (petites restaurations à un
 bras et chapeau rapporté).
 Haut. : 23,5 cm 600 / 800 €

63. **École Méridionale** du XVIII^e siècle.
 Évêque mitré.
 Bois tendre polychrome sculpté (restaurations, repeints
 et accident au socle).
 Haut. : 30 cm 250 / 350 €



64. **Thomas-François CARTIER** (Marseille, 1879 - 1943).
 Tigre rugissant.
 Bronze à patine médaille et brune, signé sur la terrasse
 et cachet du fondeur : « Vrai bronze B.D Paris » au dos
 (petites usures).
 Haut. : 39 cm - Larg. : 44 cm - Prof. : 25 cm 400 / 600 €
Voir la reproduction en p.49

65. **Gaston HAUCHECORNE** (Le Havre, 1880 - Paris, 1945).
 « Vieillards ».
 Terre cuite patinée, titrée, datée 27.Oct.1935, annotée
 « Épreuve Originale » et cachet de son empreinte
 digitale au dos, signée et datée sur la droite (petits
 éclats à la patine).
 Haut. : 23 cm - Larg. : 48 cm - Prof. : 22 cm 400 / 600 €



66. **École Néoclassique**, XIX^e siècle.
 Aphrodite tenant la pomme de Pâris allongée sur
 une méridienne.
 Marbre blanc.
 Haut. : 31,5 cm - Larg. : 59 cm - Prof. : 21 cm
 800 / 1 200 €



67. **Roger VIEILLARD** (Le Mans, 1907 - Paris, 1989).
Femme allongée, 1976.
Sculpture en bronze, signée au dos, numérotée EE/150 et datée sous le fond.
Haut. : 9,5 cm - Larg. : 16 cm 150 / 250 €
68. **Vassilakis TAKIS** (Né à Athènes, Grèce en 1925).
« Champs magnétique ».
Sculpture en aimants, plexiglas et limaille.
Haut. : environ 5,5 cm - Diam. : 19 cm 500 / 700 €
Le multiple est accompagné d'un certificat signé et numéroté 133/140.
69. **Miguel BERROCAL** (Malaga, Espagne, 1933 - Malaga, Espagne, 2006).
Statuette modèle minicariatide formant casse-tête chinois.
Bronze chromé, signé et numéroté 790.
Haut. : 15 cm 200 / 300 €
70. **Apel. Les FENOSA** (Barcelone, Espagne, 1899 - Paris, 1988).
Danseur de flamenco.
Bronze patiné.
Haut. : 17 cm - Larg. : 9 cm 1 500 / 1 800 €
71. **César BALDACCINI** dit **CÉSAR** (Marseille, 1921 - Paris, 1998).
« Palmes et étoiles », 1985.
Compression des Éditions Arthus Bertrand, signée et numéroté 60/400.
Haut. : 5,8 cm - Larg. : 2,6 cm - Prof. : 1,8 cm 600 / 800 €
Elle est accompagnée de son certificat et est présentée dans une boîte.



72. **Fernandez ARMAN** (Nice, 1928 - New-York, États-Unis, 2005).

« Tranche d'Apollon ».

Bronze poli, signé au dos et numéroté 1/200.

Haut. : 21,5 cm

Socle de plexiglas.

500 / 700 €

73. **Carmello CAPELLO** (Raguse, Italie, 1912 - 1996).

« Le fils de la Mer », 1955.

Bronze signé.

Haut. : 21,5 cm - Larg. : 28 cm - Prof. : 9 cm 800 / 1 200 €

74. **Émile GILIOLI** (Paris, 1911 - Paris, 1977).

« Boisseloune », 1959.

Bronze à patine brune, signé et numéroté 6/6 au dos.

Signature du fondeur au dos.

Haut. : 35 cm

1 000 / 2 000 €

75. **Anne JAECKIN** (Née en 1961).

Couple de danseurs ou « Le porté ».

Bronze patiné, signé et numéroté 2/8, fonderie de Gour, 1998.

Haut. : 29 cm - Larg. : 24 cm - Prof. : 19 cm 300 / 500 €

76. **Yerassimos SKLAVOS**

(Domata, île de Céphalonie, 1927 - Levallois-Perret, 1967).

« Flamme ».

Bronze naturel, signé au dos et numéroté EE/40 et daté 1974 sur le côté.

Haut. : 18,5 cm - Larg. : 13 cm

400 / 600 €

77. **Salih COSKUN** (Né à Agri, Anatolie en 1950).

Feuillage, 2001.

Bois tendre sculpté et partiellement teinté, signé.

Haut. : 32,5 cm

800 / 1 200 €

78. **Félix ROULIN** (Né à Dinant, Belgique en 1931).

Main sortant du mur.

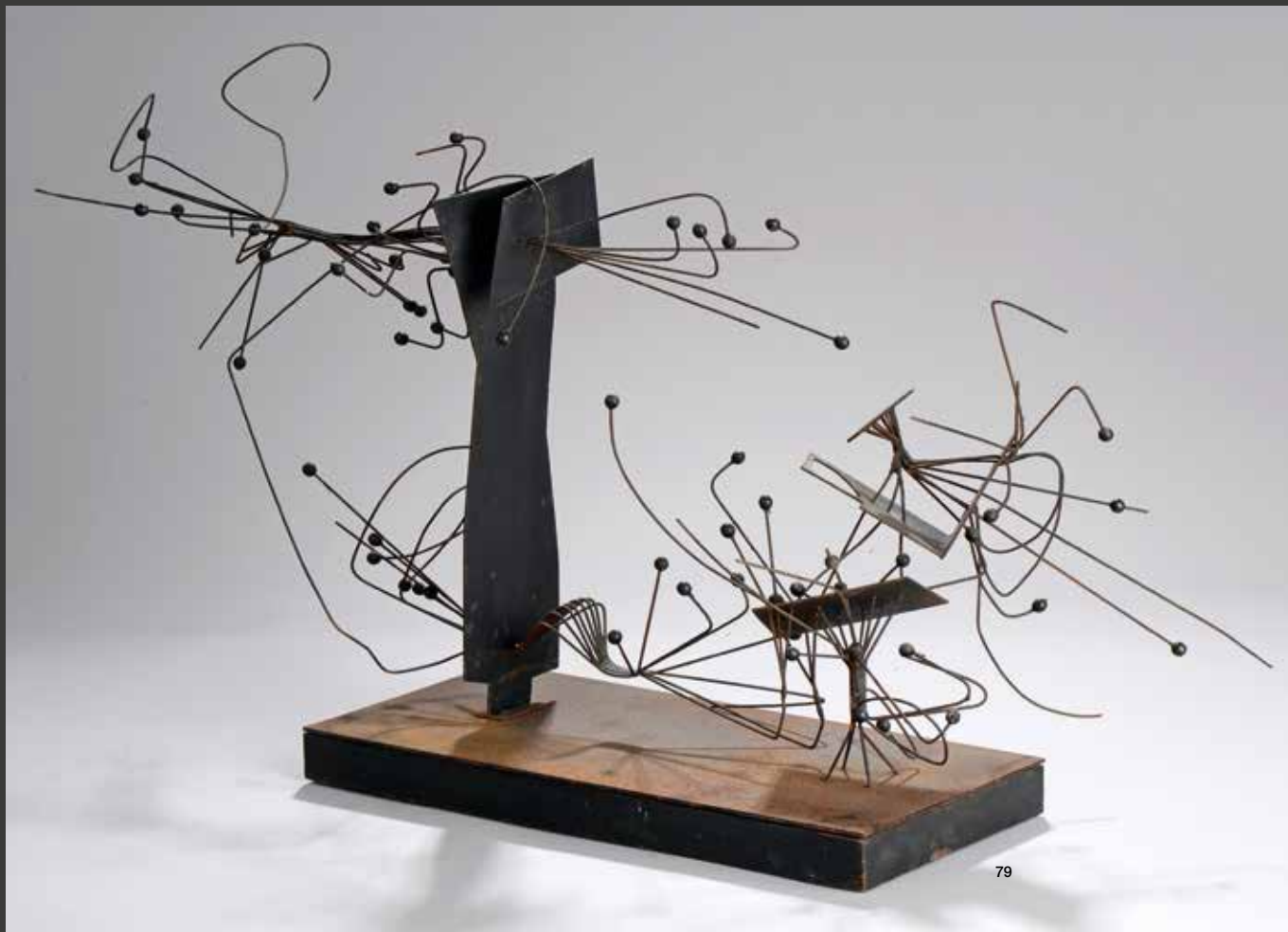
Bronze patiné et plaque de métal inox biseautée.

Numéroté 31/150.

Haut. : 23 cm - Larg. : 36,5 cm - Prof. : 7,2 cm

100 / 200 €

Voir la reproduction en p.57



79

79. **Roberto MATTA** (Santiago, Chili, 1911 - Civitavecchia, Italie, 2002).
Design of intention.
Prototype en fer (rouille, petits manques).
Haut. : 35 cm - Larg. : 63 cm - Prof. : 20 cm 6 000 / 8 000 €
Offert par l'artiste au beau-père de l'actuel propriétaire.

AFRIQUE



Tam - tam de fête .



Monsieur Pierre d'Épur, capitaine de l'armée coloniale Française, fût envoyé en Afrique à la veille de la première guerre mondiale. L'album photo qu'il a composé illustre quelques étapes de son long périple à travers quatre colonies Françaises en Afrique. Ainsi parcourt-il le Sénégal en 1908, la Mauritanie en 1909, la Côte-d'Ivoire de 1910 à 1911 puis le Maroc de 1912 à 1914.

De Côte-d'Ivoire et des pays Baoulé, Yaouré et Akan en particulier il rapporta l'ensemble de cette collection, aujourd'hui présentée à la vente, et dont certains objets n'ont pas vu le jour depuis son retour d'expédition, il y a 100 ans...

80. BAOULÉ (Côte-d'Ivoire).

Belle statuette féminine debout, les mains posées de part et d'autre de l'ombilic. Le visage aux lourdes paupières est surmonté d'une coiffure finement tressée. Le corps est sacrifié et le cou orné d'une petit collier de perles blanches avec pendentif en laiton. Bois à patine d'usage brune (petits accidents et manques visibles).

Haut : 40 cm

4 000 / 6 000 €

81. BAOULÉ (Côte-d'Ivoire).

Belle figure masculine debout sur des jambes fléchies, les mains reposant de part et d'autre de l'abdomen. Le visage barbu finement sculpté est surmonté d'une superbe coiffure complexe à plusieurs coques et nattes. Elle est ornée d'un collier et d'une ceinture de perles colorées. Bois à patine d'usage brune (petits accidents et manques visibles).

Haut : 47 cm

6 000 / 9 000 €

82. BAOULÉ (Côte-d'Ivoire).

Statuette féminine aux lignes étirées, les mains reposant de part et d'autre de l'abdomen sacrifié. La tête aux traits classiques est agrémentée d'une superbe coiffure complexe finement nattée à trois grosses tresses. La partie inférieure de l'œuvre a été détruite par le feu, probablement dans l'incendie d'un village après l'intervention de l'armée coloniale. Bois à patine brune (traces de brûlures, petits accidents et manques visibles).

Haut : 45 cm

3 500 / 5 000 €



80



81



82



83. BAOULÉ (Côte-d'Ivoire).

Cuillère classique au manche surmonté d'un oiseau à long bec dressé sur ses pattes. Bois à patine d'usage brune (accidents et manques visibles).

Haut. : 21 cm 600 / 800 €

84. BAOULÉ (Côte-d'Ivoire).

Ancien étrier de poulie de métier à tisser à une face finement gravée de motifs géométriques, surmonté d'un double masque de buffle. Bois à belle patine d'usage brune (petits accidents et manques visibles).

Haut. : 20,5 cm 500 / 1 000 €

85. BAOULÉ (Côte-d'Ivoire).

Cuillère classique au manche surmonté d'une tête anthropomorphe supportant un tabouret. Bois à belle patine d'usage brune (petits accidents et manques visibles).

Haut. : 15 cm 800 / 1 200 €

86. BAOULÉ (Côte-d'Ivoire).

Bel étrier de poulie de métier à tisser, surmonté d'une tête anthropomorphe de style classique arborant une belle natte sur l'arrière. Bois à belle patine d'usage brune (petits accidents et manques visibles).

Haut. : 22 cm 1 000 / 1 500 €

87. BAOULÉ (Côte-d'Ivoire).

Bel étrier de poulie de métier à tisser, surmonté d'un masque de buffle mobile. Bois à belle patine d'usage brune (petits accidents et manques visibles).

Haut. : 11 cm 600 / 1 000 €

88. BAOULÉ (Côte-d'Ivoire).

Très belle cuillère classique au manche sculpté d'une tête anthropomorphe stylisée surmontée d'une paire de cornes. Bois à patine d'usage.

Haut. : 21 cm 800 / 1 200 €

89. BAOULÉ (Côte-d'Ivoire).

Cuillère classique au manche surmonté d'un oiseau dressé. Bois à patine d'usage brune (accidents et manques visibles).

Haut. : 18 cm 500 / 1 000 €

90. BAOULÉ (Côte-d'Ivoire).

Cuillère classique au manche surmonté d'une tête anthropomorphe à coiffure nattée asymétrique. Bois à patine d'usage brune (accidents et manques visibles).

Haut. : 17 cm 400 / 800 €

91. AFRIQUE DU NORD.

Lot de deux bracelets en alliage cuivreux. 200 / 300 €

92. **BAOULÉ** (Côte-d'Ivoire).

Lot de trois plaques ornementales circulaires décorées au repoussé de motifs géométriques, d'un masque cornu, et d'une antilope. Laiton.

Diam. : 8 cm 100 / 200 €

93. **BAOULÉ** (Côte-d'Ivoire).

Fusil de traite richement orné de plaques de laiton à décor animalier et de nombreux clous de tapissier à tête de laiton.

Long. : 128 cm

On joint une ceinture « cartouchière » dont les compartiments sont ornés de classiques coquillages teintés de rouge (quelques accidents et manques).

400 / 800 €

94. **BAOULÉ** (Côte-d'Ivoire).

Masque classique aux traits anthropomorphes stylisés, la bouche légèrement projetée vers l'avant. Il est surmonté d'une figure masculine debout figurant un bossu. Une ligne de clous de tapissier à têtes de laiton orne le front dans le prolongement de l'arête nasale. Bois à patine sombre (petits accidents visibles).

Haut. : 42,5 cm 1 500 / 3 000 €

95. **YAOURÉ / BAOULÉ** (Côte-d'Ivoire).

Masque classique aux traits anthropomorphes stylisés, bordé par le traditionnel motif cranté, surmonté d'une paire de cornes encadrant une représentation d'oiseau regardant vers le bas. Des clous de tapissier à têtes de laiton ornent le front. Bois à patine sombre (petits accidents visibles, mors et petite restauration indigène en fer au dos).

Haut. : 43 cm 2 500 / 4 000 €

96. **BAOULÉ** (Côte-d'Ivoire).

Grand masque « portrait » figurant un homme barbu à coiffe transversale. Les joues et la commissure des lèvres sont ornées de fines scarifications. Le front et les tempes arborent encore les traces des clous de tapissier à têtes de laiton qui ont autrefois dû entrer dans son ornementation. Bois à patine brune (anciens accidents et manques visibles).

Haut. : 35 cm 3 500 / 5 000 €

97. **YAOURÉ / BAOULÉ** (Côte-d'Ivoire).

Masque classique aux fins traits anthropomorphes. Il est bordé d'un classique motif cranté. Une grande figure de coq est dressée sur le sommet de sa tête. Bois à patine sombre avec restes de pigments rouges et blancs (anciens accidents et petits manques visibles).

Haut. : 41 cm 1 500 / 3 000 €

98. **AKAN** (Côte d'Ivoire).

Lot de 8 « poids » en forme de poissons. Laiton. Montés sur une plaque de bois.

300 / 600 €

99. **CÔTE D'IVOIRE**.

Lot de cinq bracelets en cuivre et laiton (petits accidents).

200 / 400 €

100. **AKAN** (Côte d'Ivoire).

Lot de dix « poids » en forme d'éventails, nœuds et divers. Laiton. Montés sur une plaque de bois.

300 / 600 €

101. **AKAN** (Côte d'Ivoire).

Lot de douze « poids » en formes de serpents et scorpions. Laiton. Montés sur une plaque de bois.

300 / 600 €





102. AKAN (Côte d'Ivoire).

Lot de dix « poids » animaliers, éléphant, antilope, crocodile, léopard, lézard... Laiton. Montés sur une plaque de bois.
300 / 600 €

103. AKAN (Côte d'Ivoire).

Lot de vingt « poids » en formes de joueur d'oliphant, tabourets, masques, amulettes ... Laiton. Montés sur une plaque de bois.
350 / 600 €

104. AKAN (Côte d'Ivoire).

Lot de vingt « poids » en formes de tortue, volatiles et scarabées. Laiton. Montés sur une plaque de bois.
350 / 600 €

105. AKAN (Côte d'Ivoire).

Lot de neuf « poids » en forme d'armes, sabres et haches. Laiton. Montés sur une plaque de bois.
300 / 600 €

106. BAOULÉ (Côte d'Ivoire).

Ancien petit tam-tam en bois tendu de peau. Belle patine d'usage. Haut. : 27,5 cm
100 / 300 €

107. BAOULÉ (Côte d'Ivoire).

Lot de deux couteaux à lames de fer et poignées de bois, dont une gravée de motifs géométriques. Belles patines d'usage. Long. : 21,5 et 32 cm
120 / 180 €

108. BAOULÉ (Côte d'Ivoire).

Couteau classique à lame de fer de forme foliacée et très belle poignée de bois finement gravée de motifs géométriques. Long. : 41,5 cm
150 / 300 €

109. BAOULÉ (Côte d'Ivoire).

Tunique de guerrier en toile rayée ornée de nombreux petits sacs rouges et jaunes devant contenir des amulettes. Quelques manques aux amulettes. Haut. : 105 cm - Larg. : 80 cm. On joint la malle du capitaine, dans laquelle elle fut conservée depuis 1910.
300 / 600 €

110. TOUAREG.

Grand sabre abrité dans son étui en cuir orné de tressages et d'importantes pendeloques composées de bandeaux à motifs géométriques tressés et de lanières pendantes. Long. : 96 cm
100 / 200 €

111. BAOULÉ (Côte d'Ivoire).

Lot de deux symboles de pouvoir, une lance et un instrument à lame en palette. Bois et fer, belles patines d'usage. Long. : 148 et 95 cm
300 / 600 €

112. CHINE.

Vase de forme balustre en néphrite blanche tachée de rouille à décor sculpté en léger relief de médaillons de pins et fleurs. Le col est orné de deux anses en forme de masque de chimère avec anneaux (manque le couvercle). XVIII^e siècle.

Haut. : 18,8 cm - Larg. : 17 cm

Prof. : 5,5 cm 20 000 / 30 000 €

Les enchérisseurs devront s'être enregistrés au préalable et un dépôt de garantie leur sera demandé.





113. CHINE.

Ensemble de douze fibules en néphrite blanche, l'une en forme de ruyi, les autres à décor de chihlong et têtes de dragon.

Époque Qing.

Long. moyenne : 10 cm

9 000 / 10 000 €

114. CHINE.

Six épingles à cheveux en métal émaillé bleu turquoise.

100 / 150 €

115. CHINE.

Robe de soie à fond rouge à décor brodé de fils guipés d'or de dragons et de rochers entourés de flots écumants (tâches).

Haut. : 110 cm - Larg. : 220 cm

200 / 300 €

116. CHINE.

Groupe en néphrite céladon clair, un coq et un oiseau posés sur un rocher et un lingzhi près de hautes feuilles.

Haut. : 13 cm

1 000 / 1 500 €

117. CHINE.

Statuette applique en pierre dure représentant un personnage debout.

Haut. : 10 cm

500 / 600 €

118. CHINE.

Statuette de jeune femme debout en néphrite céladon clair tenant un lingzhi et une branche de pêches de longévité.

Haut. : 13,6 cm

1 200 / 1 500 €

119. CHINE.

Tabatière en verre ovoïde émaillé de personnages dans des médaillons sur fond de paysage.

Signé XU YUE HSUAN.

Haut. : 6,6 cm

1 000 / 1 500 €

120. CHINE.

Tabatière ovoïde en verre blanc peint de feuillages sur fond de plumes de paon.

Marque Qianlong.

Haut. : 5,5 cm

200 / 300 €

121. CHINE.

Tabatière en porcelaine émaillée vert craquelée en forme de potiche (col rodé avec bouchon de bois collé).

XVIII^e siècle.

Haut. : 7 cm

50 / 80 €



122

122. **Quatre MARQUES À JOUER** rectangulaires en ivoire. Le centre orné d'arbustes fleuris en incrustation de pierres dures ou laqué or. Les picots sont appliqués de volatiles ou d'insectes en matières diverses finement ciselées (manque deux petits cabochons de pierres dures).

Japon, XIX^e siècle.

Long. : 9 cm - Larg. : 5,6 cm - Prof. : 1 cm

1 000 / 1 500 €

Pourront être divisées à la demande.

123. **CHINE.**

Vase bouteille en porcelaine estampée de dragons dans des nuées et émaillé bleu turquoise craquelé.

XIX^e siècle.

Haut. : 30,5 cm - Diam. : 16,5 cm 500 / 700 €

124. **JAPON.**

Bouteille à saké à panse hémisphérique en porcelaine blanche décorée en bleu sous couverte de paysage montagneux et cascade.

Hirado.

Haut. : 9,5 cm - Diam. : 13 cm 150 / 180 €

125. **ÉLÉMENT de COIFFE** en métal argenté appliqué d'ailes de papillon bleu turquoise à décor de chauves-souris, fleurs, feuilles et éventails à fond de miroir (manques).

Chine, XIX^e siècle.

Haut. : 8,5 cm - Larg. : 8,5 cm

Il est présenté dans un coffret de plexiglas. 200 / 300 €





126. JAPON.

Ensemble de trois chaires « pots à thé » en grès émaillé brun clair et brun noir à décor de motifs géométriques (cinq éclats et restauration au premier). Bouchons en ivoire tourné. Fours de Bizen et Seto.
Haut. : de 5,5 cm à 8,8 cm 500 / 600 €

127. Paire de petits VASES balustre à six pans coupés en métal émaillé bleu nuit, à fin décor cloisonné de prunus et fleurs (deux petits fêles).
Marqués sous le fond.
Japon, vers 1900.
Haut. : 14,5 cm 600 / 800 €

128. ÉTUI à CARTES rectangulaire en bois probablement de santal finement sculpté en très haut relief de personnages, pagodes et arbres (infime petit manque).
Chine, XIX^e siècle.
Haut. : 11 cm - Larg. : 7 cm - Prof. : 1,4 cm
Il est présenté dans une boîte à façade vitrée garnie de tissu.
200 / 300 €

129. ÉTUI à ÉVENTAIL en tissu brodé au petit point de chauve-souris sur fond de svatikas et bordures de grecques (petites déchirures).
Chine, XIX^e siècle.
Long. : 26 cm 150 / 200 €

130. PLAQUE en métal repoussé, patiné, laqué et doré à décor d'un éventail, la feuille appliquée d'une branche feuillagée et de grues.
Signée au dos.
Japon, Époque Meiji.
Haut. : 9 cm - Larg. : 7,5 cm 80 / 120 €

131. PEIGNE de COIFFE en bois laqué en relief et en dorure d'un oiseau branché picorant des baies formées de demi-perles de turquoise, corail et ivoire (manque une).
Japon, XIX^e siècle.
Haut. : 3,6 cm - Larg. : 9,4 cm - Prof. : 1,4 cm 100 / 150 €

132. PLAQUE en métal repoussé, patiné, laqué et doré. Elle représente un batelier transportant des gerbes de riz, sur fond de maisons et du Fujiyama (une élément tordu). Signé au dos.
Japon, Époque Meiji.
Haut. : 9 cm - Larg. : 7,5 cm 80 / 120 €

133. CHINE.
Petit lave-pinceaux en néphrite céladon clair sculpté en forme de feuille et fleur de lotus.
XIX^e siècle.
Haut. : 2,5 cm - Larg. : 4,8 cm - Prof. : 4,5 cm 600 / 800 €



OBJETS de VITRINE



- 134. Petit ENCRIER** en bronze doré, la base à deux godets, un sablier et trois porte-plumes, est couverte par un élément à trois lions ailés portant un petit pot-pourri (usures à la dorure).
Époque Restauration.
Haut. : 13 cm - Diam. : 8,5 cm 150 / 250 €
- 135. TRIPTYQUE articulé de voyage** peint sur cuivre de personnages saints sous des rizzas d'argent. Il est gravé au revers de dates : 1898-1901 et d'un texte en cyrillique.
Russie, XIX^e siècle.
Haut. : 13,5 cm - Larg. ouvert : 16 cm 500 / 700 €
- 136. Petite URNE** en albâtre (éclat).
Ancien travail du Bassin Méditerranéen, Egypte?
Haut. : 7 cm - Diam. : 4,2 cm 50 / 100 €
- 137. BOÎTE** circulaire en ivoire, le couvercle serti d'une miniature figurant un pâtre et son troupeau dans un vallon. Intérieur en écaille rouge.
Fin du XVIII^e siècle.
Haut. : 2,7 cm - Diam. : 7,3 cm 400 / 600 €
- 138. SCRIMSHAW** en forme de tête d'aigle d'Amérique gravé de la bannière étoilée sur une face, de l'aigle américain et de la devise « e pluribus unum » sur l'autre.
Long. : 10 cm 400 / 600 €
- 139. Petit GALET** noir gravé d'un profil de femme.
Haut. : 2,5 cm 80 / 120 €



140



143

140. **Ernest GUÉRIN** (Rennes, 1887 - Quiberon, 1952).
Bretonne à la pointe de Penmarc'h et « Sardiniers Bretons ».
Paire de petites gouaches en demi-lune, signées et situées en
bas à droite.
Haut. : 6,5 cm - Larg. : 12,4 cm
Cadres en bois gravé, doré et peint. 800 / 1 000 €
Étiquette d'exposition numéro 278.

141. **PETETIN** (XIX^e siècle).
« Monsieur Petetin peint par lui-même en 1834 ».
Miniature ovale signée et datée à gauche.
Haut. : 10 - Larg. : 8 cm
Cadre en poirier d'origine (petits manques et fentes). 150 / 200 €

142. **École Italienne** de la fin du XVII^e siècle.
Sainte Cécile.
Peinture sur cuivre ovale.
Haut. : 12 cm - Larg. : 9 cm
Cadre en bronze mouluré doré d'époque Louis XIV (manques
cachés par une pièce de soie bleue). 500 / 700 €

143. **Petite VITRINE** d'applique rectangulaire en bois laqué vert
rechampi or. Un cul-de-lampe de cartel en placage d'écailles
vertes à riches ornements de bronzes ciselés et dorés
d'époque Louis XV.
Haut. totale : 52 cm - Larg. : 27,5 cm
Prof. : 16,5 cm 1 500 / 2 500 €

144. **Paire de CACHES-POT** en métal émaillé de forme arrondie, le médaillon central est
peint de fleurs épanouies, l'entourage et les bordures finement ornées de festons,
guirlandes et rubans appliqués en reliefs de cabochons d'émail rouge, blanc et vert, le
fond bleu turquoise. Col, base et pieds en bronze doré (manque quelques cabochons).
Fin de l'époque Napoléon III.
Haut. : 16,5 cm - Diam. : 15,5 cm 1 200 / 1 500 €



144



145. **Paire de BOUGEOIRS** en tôle patinée et bronze finement ciselé et doré, en forme de lampe à huile. Anse à enroulement ornée d'une tête d'aigle, bougeoir escamotable, et bec à bouquet de flammes. Piédouche ovale ciselé de frises de palmettes et feuilles d'eau (petits manques à la frise).
Socle rectangulaire de marbre vert de mer.
Fin de l'époque Louis XVI.
Haut. : 19 cm - Larg. : 23 cm - Prof. : 7 cm

6 000 / 8 000 €

CÉRAMIQUE



146

146. **MEISSEN.**

Paire de grandes figures en porcelaine polychrome représentant Mars et Minerve debout en cuirasse (quelques accidents et manques).

Marquées : épées croisées en bleu.

XVIII^e siècle, vers 1750-55.

Haut. : 43 cm et 41,5 cm

4 000 / 6 000 €



147. VINCENNES.

Pot à eau, nommé broc Roussel, en porcelaine tendre à décor polychrome d'oiseaux en vol dans deux réserves cernées de palmes et branches fleuries en or sur fond bleu lapis, le bord supérieur décoré de peignés en or (une fêlure de cuisson sur un côté).

Marqué : LL entrelacés, lettre-date A pour 1753-54, marque du peintre Mutel.

XVIII^e siècle, année 1753-54.

Haut. : 19 cm - Larg. : 13 cm 2 000 / 3 000 €

148. François-Xavier LALANNE (1927-2008) et Claude LALANNE (née en 1925).

Deux salerons en forme de canards mandarin et un coquetier en forme de poule en biscuit de Limoges (un pied cassé recollé).

Haut. moyenne : 7,5 cm 500 / 700 €

149. SÈVRES, d'après DUPLESSIS père.

« Fontaine au dauphin ».
Porcelaine tendre émaillée .
Vers 1965.

Haut. : 32 cm 300 / 500 €

150. VINCENNES.

Plateau de moutardier ovale à bord contourné à décor polychrome d'oiseaux en vol dans des réserves cernées de plumes fleuries en or sur fond bleu lapis (une fêlure).

Marqué : LL entrelacés, lettre-date A pour 1753-54, marque de peintre B.

XVIII^e siècle, année 1753-54.

Long. : 17 cm
Haut. : 14 cm - Larg. : 17 cm 300 / 500 €

151. SÈVRES.

Paire de grands vases balustre en porcelaine, ornés en polychromie sur fond bleu ciel de chutes de liserons en fleur, insectes, et rapaces attaquant un oiseau en vol. Les bordures et les hautes herbes en dorure (un éclat recollé à la base de l'un et usures à la dorure). Les fonds en étain.

Époque Napoléon III.

Marques de la Manufacture.

Haut. : 57 cm - Diam. : 22 cm 1 000 / 1 500 €

152. BORDEAUX, Jules VIEILLARD et David JOHNSTON

Dix assiettes à dessert en faïence fine illustrées des grands crus du Médoc : Haut Brion, Margaux (teintée), Crû de Rose, Léoville (un éclat), d'Yquem, La Grange, et les villages de : Saint-Estèphe, Pauillac, Saint-Julien et les vendanges du Médoc.

XIX^e siècle.

Diam. : 21 cm 800 / 1 000 €

Jules VIEILLARD (commerçant parisien) et David JOHNSTON (propriétaire d'une faïencerie sur le quai du Bataclan à Bordeaux) s'associent en 1840. Jules VIEILLARD succéda à son associé en 1846.

153. BORDEAUX, Jules VIEILLARD et Cie.

Service de table en faïence fine à décor en bleu à la Berain modèle « Moustiers » (petits éclats et craquelures).

Il comprend : onze grandes assiettes (un éclat) ; sept autres grandes assiettes (mauvais état) ; douze assiettes creuses (une fêlée et un éclat) ; onze assiettes à dessert (trois en mauvais état) ; deux présentoirs à gâteaux (teintés) ; un compotier ; un saladier ; deux grands plats creux (un agrafé) ; trois plats circulaires (teintés) ; deux soupières (un couvercle accidenté) ; une saucière couverte ; une saucière casque ; un ravier (teinté) ; un dessous de plat carré accidenté. 400 / 600 €



154. VIENNE.

Trois assiettes en porcelaine, les fonds peints par Wagner de « Odalisque », « Monna Vanna » et « Gracieuse ». L'aile et le marlis à décor d'un galon polychrome réhaussé en dorure de guirlandes, quartefeuilles et fleurons sur fond pourpre.

Marquées et titrées sous le fond.

Fin du XIX^e siècle.

Diam. : 25,8 cm

400 / 600 €

155. Paire de JARDINIÈRES en faïence fine polychrome à large panse aplatie, le col ourlé, les prises en forme de tête de bélier (éclats). Marquées sous le fond.

XIX^e siècle.

Haut. : 22 cm - Diam. : 31 cm

250 / 350 €

Selon la tradition familiale, ces jardinières auraient appartenu à Monsieur Pierre Loti.

156. LIMOGES.

Important service de table en porcelaine céladon à décor en bleu de jetés de fleurs, les bordures soulignées de croisillons interrompus de quatre motifs fleuronés.

Il comprend : quarante six grandes assiettes ; dix huit assiettes creuses ; trente six petites assiettes ; un saladier ; un légumier ; un grand plat circulaire ; deux plats ovales ; deux ravers ; une soupière ; deux saucières à faux dormant ; vingt quatre assiettes à gâteaux ; un plat à tarte cerclé d'argent ; douze tasses et leurs sous-tasses bordées d'argent ; deux verseuses ; un pot à lait ; un pot à sucre.

Marqué sous le fond RAYNAUD & CIE ou LIMOGES UNIC.

800 / 1 200 €

Il s'agit du décor dit à « l'Amphitrite », nom du vaisseau par lequel fut importé en 1700 ce modèle de la Compagnie des Indes.



157. MIDI de la France.

Suite de trois pots de pharmacie couverts de forme balustre à deux anses en forme de tête de femme, décor d'inscriptions pharmaceutiques dans des cartouches cernés de rinceaux et feuillage en camaïeu bleu (quelques égrenures).

Haut. : 31 cm et 37 cm 500 / 800 €

158. SAINT-AMAND, CAEN.

Chien en faïence émaillée, les yeux en verre.

Signé sous le fond.

Haut. : 18 cm - Larg. : 17 cm 200 / 300 €

159. STRASBOURG.

Corbeille ovale en faïence ajourée à décor polychrome de bouquet de fleurs en qualité contournée (petits éclats).

Marquée : JH 872. Manufacture de Joseph HANNONG.

Vers 1770.

Haut. : 8 cm - Larg. : 31 cm - Prof. : 22 cm 300 / 400 €

160. MOUSTIERS.

Paire de bouquetières d'applique couvertes en faïence de forme rocaille à décor en camaïeu orangé de figures grotesques et animaux fantastiques (manques).

XVIII^e siècle.

Haut. : 29 cm - Larg. : 28 cm - Prof. : 13,5 cm 600 / 800 €

161. LYON.

Drageoir polylobé à décor polychrome au centre d'un chinois debout tenant une fleur sur une terrasse (éclats et une fêlure).

XVIII^e siècle.

Diam. : 23 cm 80 / 100 €

162. LYON.

Assiette en faïence à huit contours à décor polychrome de deux chinois sur une terrasse fleurie (éclats).

XVIII^e siècle.

Diam. : 24 cm 60 / 80 €



163. MIDI de la FRANCE.

Bouquetière d'applique en faïence à paroi godronnée, les prises latérales en forme de masques de satyre, décor polychrome de bouquets de fleurs et insectes (restaurations et éclats).

XVIII^e siècle.

Haut. : 18 cm - Larg. : 23,5 cm - Prof. : 11 cm 120 / 150 €

164. DELFT.

Potiche à panse étranglée en faïence à décor en bleu sous couverte de panneaux soulignés d'une frise de volutes (éclats et fêles).

XVIII^e siècle.

Haut. : 25,5 cm - Diam. : 21,5 cm 150 / 250 €

165. DIGOIN et SARREGUEMINES.

« Comment on se marie ».

Neuf assiettes en faïence fine à dessert.

XIX^e siècle.

Diam. : 19,5 cm

On joint trois assiettes en faïence de CHOISY-LE-ROI et une CREIL et MONTEREAU. 200 / 300 €





166. SÈVRES.

Grande assiette en porcelaine émaillée blanche ornée en dorure d'une œuvre de Georges MATHIEU de 1969.

Cachet de la manufacture et signature de l'artiste au dos.

Diam. : 26,5 cm 200 / 300 €

167. SÈVRES.

Grande assiette en porcelaine émaillée gros bleu ornée en dorure d'une peinture de Georges MATHIEU de 1967.

Cachet de la manufacture et signature de l'artiste au dos.

Diam. : 26,5 cm 200 / 300 €

PIÈCES



168. Quatre PIÈCES 10 Francs en cupro-nickel-aluminium.

Diam. : 2,6 cm - Poids : 40 g

Écrin.

20 / 30 €

169. Deux PIÉFORTS en or jaune de la pièce de 10 Francs, millésime 1994.

Diam. : 2,6 cm - Poids : 41,5 cm

Écrin.

1 000 / 1 500 €

170. Paire de BOUTONS de MANCHETTE octogonaux en or ciselé d'après la pièce de 10 Francs type Mathieu de 1974.

Poids : 35 g

500 / 700 €

171. PIÉFORT en or jaune de la pièce de 10 Francs type Mathieu.

Millésime 1975.

Diam. : 2,6 cm - Poids : 38 g

Écrin.

1 000 / 1 500 €

VERRERIE



172. DAUM Nancy.

Haut vase à col bombé et piédouche en verre marmoréen multicouches gravé à l'acide de branches feuillagées (petits éclats).
Signé.

Haut. : 39 cm - Diam. : 12,4 cm 400 / 600 €

173. GALLÉ.

Vase piriforme à panse aplatie en verre multicouches à décor dégagé à l'acide et gravé de fuchsias.

Signé.
Haut. : 20,5 cm - Larg. : 21 cm - Prof. : 11,5 cm 1 000 / 1 500 €

174. Maison GALLÉ.

Petit vase berluzé en verre blanc et mauve à décor dégagé à l'acide de fleurs.

Signature à l'étoile.
Haut. : 10 cm - Diam. : 5,5 cm 80 / 100 €

175. GALLÉ.

Grand vase piriforme à col étranglé en verre multicouches, à riche décor dégagé à l'acide d'un paysage de montagne.

Signé.
Haut. : 50,5 cm - Larg. : 22,5 cm - Prof. : 19 cm 5 000 / 8 000 €

176. GALLÉ.

Petit vase boule à col étranglé en verre multicouches à décor dégagé à l'acide de bleuets sur fond mordoré.

Signé.
Haut. : 12 cm - Diam. : 13 cm 700 / 800 €

177. Maison GALLÉ.

Grand vase berluzé en verre marmoréen multicouches mauve et vert gravé à l'acide de plantes grimpantes fleuries.

Signature à l'étoile.
Haut. : 58,5 cm - Diam. : 19 cm 600 / 800 €

178. LALIQUE France.

Deux poissons enlacés en cristal moulé et pressé (petites égrenures).

Signé à la pointe.
Haut. : 28,5 cm - Larg. : 26 cm - Prof. : 14 cm 300 / 500 €



MOBILIER et OBJETS d'ART



179. **COMMODE « tombeau »** de forme galbée en placage de palissandre dans des encadrements, elle ouvre à quatre tiroirs sur trois rangs (petites restaurations). Dessus de marbre rouge veiné blanc rapporté (restauré).
Estampille d'Antoine CRIAERD, ébéniste de 1720 à 1750.
Époque Louis XV.
Riche ornementation de bronze : poignées de tirage, entrées de serrure, chutes et sabots.
Haut. : 88 cm - Larg. : 130 cm - Prof. : 65 cm

4 000 / 6 000 €



180. **COMMODE** à façade en accolade en noyer. Elle ouvre à trois tiroirs moulurés de panneaux, les traverses creusées d'une cannelure. Montants à côte pincée sculptée de volutes, les pieds antérieurs terminés par des sabots (bout de pied arrière gauche refait et petits trous de vers).
Poignées et entrées de serrure en bronze ciselé.
Travail de la Vallée du Rhône, XVIII^e siècle.
Haut. : 86 cm - Larg. : 126 cm
Prof. : 68,5 cm

1 000 / 1 500 €



181



181. **CARTEL** rectangulaire à fronton à riche décor en marqueterie Bouille de volutes feuillagées en cuivre et étain gravé sur fond d'écaillé rouge (petits manques et soulèvements à la marqueterie). Le fronton en plein cintre présente trois pompons en bronze ciselé et doré, la base en bois noirci est soulignée d'un tablier ajouré en bronze et repose sur quatre petits pieds tournés. Le cadran rectangulaire en laiton gravé de rinceaux sur fond amati affiche cinq guichets indiquant les phases de la lune, les jours, les quantièmes, les mois et les signes du zodiaque. Les heures en chiffres romains et les minutes en chiffres arabes sont gravées sur un anneau soutenu par deux atlantes. Le mouvement est signé LE ROY (suspension modifiée). Il s'agit très probablement de Julien LE ROY, Maître en 1713 et horloger ordinaire du Roi. Époque Louis XIV.

Haut. : 53 cm - Larg. : 30,5 cm

Prof. : 15 cm

4 000 / 6 000 €



182. **CARTEL** d'applique violoné en placage de corne verte. Riche ornementation en bronze d'un amour, de volutes, rocailles et fleurs. Le cul-de-lampe amorti par un médaillon entouré de peignés (petits manques au placage).

Le cadran à vingt-cinq plaques d'émail et le mouvement sont signés JOUARD à Paris.

Louis JOUARD, Maître en 1724.

Époque Louis XV.

Haut. : 102 cm - larg. : 45 cm

Prof. : 23 cm

3 000 / 4 000 €

182



183

183. **Petite COMMODE** ouvrant à trois tiroirs marquetés de bois de rose et filets de bois vert, les contrefonds en amarante. Montants arrondis à cannelures simulées. Petits pieds cambrés (mauvais état du placage). Dessus de marbre gris veiné blanc. Transition des époques Louis XV et Louis XVI.

Haut. : 83 cm - Larg. : 94,5 cm

Prof. : 46,5 cm

800 / 1 200 €



184

184. **Paire de CHENETS** formée d'une fillette et d'un garçonnet en bronze à patine médaille assis sur d'importants socles en bronze doré, à décor de masques et volutes. Larges pieds à coquilles et croisillons terminés par des enroulements.

Signée BOUHON & CIE.

Style Louis XIV.

Haut. : 40 cm - Larg. : 20 cm - Prof. : 13 cm

500 / 700 €

185. SECRÉTAIRE « à guillotine » en acajou et placage d'acajou. Il ouvre à deux portes vitrées en partie haute, un abattant surmonté d'un tiroir et deux vantaux en partie basse (petits accidents et manques). Montants arrondis creusés de cannelures, terminés par des petits pieds tournés. Corniche moulurée. L'intérieur présente cinq casiers et six petits tiroirs (manche deux prises).
Fin du XVIII^e siècle ou début du XIX^e siècle.

Haut. : 207 cm - Larg. : 117,5 cm

Prof. : 48 cm

800 / 1 200 €

186. Paire de FAUTEUILS médaillon en bois mouluré relaqué gris-vert (restaurations). Pieds fuselés et cannelés.

Époque Louis XVI.

Belle garniture en coton imprimé de fleurs sur fond corail.

Haut. : 90 cm - Larg. : 60 cm

Prof. : 52 cm

500 / 700 €

187. Petite TABLE tambour en acajou et placage d'acajou.

Elle ouvre en façade par un rideau et présente une niche et deux petits tiroirs (restaurations). Elle repose sur trois pieds fuselés et cannelés à sabots de cuivre. Plateau de marbre blanc veiné à galerie ajourée.

Époque Louis XVI.

Haut. : 76,5 cm - Larg. : 35,5 cm

800 / 1 000 €

188. Paire de LAMPES à BEURRE de monastère en métal argenté, gravé de médaillons et arabesques. Le pied à couronne et godrons.

Tibet, XIX^e siècle.

Haut. : 18 cm - Diam. : 13 cm

400 / 600 €

189. Élément en BOIS SCULPTÉ en très haut relief d'une divinité indienne marchant sur un animal fantastique entouré de deux personnages.

Inde, XIX^e siècle.

Haut. : 35,5 cm - Larg. : 25 cm

Prof. : 7 cm

300 / 400 €



185



188

189



186

187



193



192



190

190. **MIROIR** rectangulaire en bois sculpté et doré à décor de peignés, volutes, fleurs et feuillages, le fronton ajouré d'un cartouche fleuri (éclats à la dorure).
Style Louis XV.
Haut. : 109 cm - Larg. : 66 cm 400 / 600 €

191. **ARMOIRE** en noyer mouluré, les portes à trois panneaux ornés de losanges.
XIX^e siècle.
Haut. : 221 cm - Larg. : 147 cm - Prof. : 61 cm 100 / 200 €

192. **PENDULE** de forme écusson, la caisse en tôle patinée vert, le toupet en forme de sphère armillaire, les ornements et le piédouche en bronze ciselés et dorés (un pied changé). Le cadran émaillé blanc à chiffres romains signé CHAMPION, rue de la Feuillade n°4.
Époque Restauration.
Haut. : 42,5 cm - Larg. : 12,5 cm - Prof. 12,5 cm
Elle est présentée sous un globe de verre. 1 200 / 1 500 €

193. **COMMODE** sauteuse à ressaut central ouvrant à deux tiroirs sans traverse. Montants chanfreinés à cannelures simulées terminés par des pieds cambrés. Riche marqueterie de trophée de musique et vases (fentes et petits accidents). Dessus de marbre brèche.
Estampille de Jean CAUMONT, Maître en 1774.
Transition des époques Louis XV et Louis XVI.
Haut. : 84 cm - Larg. : 92 cm
Prof. : 49 cm 2 500 / 3 500 €

194. **TABLE de salle à manger** à volets et allonges médianes en acajou reposant sur six pieds tournés terminés par des roulettes.
On joint deux allonges de 40,5 cm de largeur.
Style Louis XVI.
Haut. : 70 cm - Larg. : 108 cm
On joint six chaises en hêtre teinté, le dossier à deux bandeaux, piétement sabre de la maison M. HIRSH. 300 / 500 €



202. Paire d'ÉLÉMENTS de CHAPITEAU en bois sculpté d'animaux fantastiques (traces de polychromie).
Indonésie, XIX^e siècle.
Haut. : 34 cm - Larg. : 64 cm - Prof. : 22 cm 200 / 400 €

203. BUFFET en acajou à deux grandes portes carrées soulignées de moulures, la base en plinthe (petites restaurations).
Début du XIX^e siècle.
Dessus de marbre noir veiné blanc.
Haut. : 92 cm - Larg. : 174 cm - Prof. : 49 cm 500 / 1 000 €

204. Suite de quatre FAUTEUILS en hêtre relaqué blanc à dossier fer de pelle, les montants d'accotoir en colonnette balustre et les pieds fuselés creusés de cannelures, dés de raccordement à rosaces (renforts et restaurations).
Époque Louis XVI.
Haut. : 87,5 cm - Larg. : 58 cm - Prof. : 48 cm 1 000 / 1 500 €

205. Paire d'ŒUFS d'AUTRUCHE montés sur de supports en bronze argenté à trois volutes disposées en console réunies par une base triangulaire à côtés concaves et trois pieds coquille.
XIX^e siècle.
Haut. totale : 31,5 cm - Diam. : 13,5 cm 400 / 600 €

206. TABLE de bouillotte en acajou et placage d'acajou, la ceinture ouvrant à deux tiroirs et deux tirettes, montants et pieds fuselés cannelés. Plateau de marbre blanc veiné gris à galerie de laiton (petits manques au placage).
Fin du XVIII^e siècle.
Haut. : 71 cm - Diam. : 64 cm 800 / 1 200 €

207. SECRÉTAIRE à abattant de dame marqueté de panneaux de bois de rose à coins rentrants, sur fond de palissandre. Il ouvre à quatre tiroirs et présente deux casiers et quatre petits tiroirs. Montants à pans coupés. Plateau de marbre.
Porte une estampille.
Époque Louis XVI.
Haut. : 136 cm - Larg. : 82 cm - Prof. : 38 cm 1 500 / 2 000 €



208. **FAUTEUIL** en cabriolet en bois relaqué crème. Traverse antérieure chantournée, montants d'accotoir et pieds cambrés. Époque Louis XV.

Il est garni de tapisserie du XVII^e siècle (usures).

Haut. : 88 cm - Larg. : 57,5 cm - Prof. : 50 cm 300 / 400 €

209. **PARAVENT** à quatre feuilles de papier peintes de musiciens sur la terrasse d'un palais sur fond de paysages (restaurations et un trou).

Chine, XIX^e siècle.

Haut. : 143,5 cm - Larg. d'une feuille : 42,5 cm 500 / 700 €

210. **COMMODE** droite en acajou et placage d'acajou ouvrant à trois tiroirs et reposant sur quatre pieds toupie, les poignées, les encadrements et les moulures soulignés de laiton. Dessus de marbre blanc veiné gris.

Fin de l'époque Louis XVI.

Haut. : 87,5 cm - Larg. : 113,5 cm

Prof. : 51,5 cm 500 / 700 €

211. **TABOURET tonnelet** en porcelaine ajourée d'anneaux imbriqués, à décor en camaïeu corail de pivoinies et rinceaux feuillagés.

Marqué sous le fond.

Chine, XX^e siècle.

Haut. : 48 cm - Diam. : 38 cm 200 / 400 €



212

212. **COMMODE** en noyer à façade galbée ouvrant à trois tiroirs moulurés en bordure et sculptés de feuillages à leurs extrémités (restaurations au plateau, bouts de pieds coupés, manque une partie de fond de tiroir).

XVIII^e siècle.

Haut. : 90 cm - Larg. : 135 cm - Prof. : 63 cm 600 / 800 €



209

64

208

210

211



213

213. Petite COMMODE à ressaut central en acajou et placage d'acajou, ouvrant à deux tiroirs, les montants arrières saillants, les pieds en gaine à angles moulurés. Dessus de marbre. Estampille de Jacques DAUTRICHE, Maître en 1765. Époque Louis XVI.
Haut. : 84 cm - Larg. : 97 cm - Prof. : 51 cm 2 000 / 3 000 €



215

215. PENDULE portique en marbre blanc et bronze ciselé et doré. Le large cadran est surmonté de volutes et guirlandes de fleurs et épaulé de deux têtes d'aigle. Portique à pilastre de marbre et colonnettes torsadées de bronze. Mouvement d'origine et suspension à fil.
Époque Louis XVI.
Haut. : 42 cm - Larg. : 29 cm - Prof. : 13 cm 800 / 1 200 €

214. Grand MEUBLE BIBLIOTHÈQUE en acajou et placage d'acajou, la façade à double ressaut central. La corniche moulurée surmonte six portes vitrées, la partie basse à six portes pleines et un tiroir central est amortie par une base en plinthe (petits soulèvements et fentes). Angleterre, XX^e siècle.
Haut. : 210 cm - Larg. : 340 cm - Prof. : 51 cm 400 / 600 €



214

216. Importante PENDULE en bronze ciselé et doré et marbre rouge griotte. Le cadran circulaire émaillé blanc à chiffres romains et arabes noirs est signé « A. Beurdeley / Paris ». Le mouvement est signé « S. Marti et Cie ». La caisse repose sur un chapiteau ionique feuillagé et est coiffée de deux cornes d'abondance affrontées. Base rectangulaire en marbre rouge griotte décoré d'un perlé, d'une guirlande de lauriers enrubannés de bronze doré, et un contre socle en bronze ciselé et doré à quatre pieds en boule aplatie (manque une couronne de lauriers). Paris, vers 1889.

Alfred-Louis-Emmanuel (Alfred II) Beurdeley (1847-1919).

Haut. : 48,5 cm - Larg. : 40,5 cm

Prof. : 22 cm 4 000 / 6 000 €

On connaît plusieurs exemplaires de notre pendule avec ou sans candélabres :

- Cabinet de travail de l'Empereur Napoléon III au château de Fontainebleau.

- Vente Sotheby's, New York, le 30 octobre 2003, lot 193.

- Vente Christie's Londres, le 15 mai 1997, lot 412.



216

217. LUSTRE cage en fer forgé retenant des pampilles facettées à huit bras de lumière alternés de couteaux (manque un). Il retient une boule centrale en cristal taillé. Style Louis XV.

Haut. : 102 cm - Diam. : 60 cm 1 000 / 1 300 €

218. COMMODE droite en merisier mouluré. Elle ouvre à trois tiroirs ornés de panneaux à angles rentrants, les montants cannelés surmontent des pieds balustre à pans coupés, traverse inférieure à douze petites cannelures (pieds postérieurs refaits, un accidenté). Travail régional de la fin du XVIII^e siècle.

Haut. : 89 cm - Larg. : 118 cm

Prof. : 57,5 cm 500 / 800 €

219. MIROIR rectangulaire, l'encadrement en bois sculpté et doré à décor de branches de chêne, volutes, groupes de fleurs, et le fronton ajouré d'une trompe de chasse et d'une trompette entre deux volutes affrontées et surmontées d'une feuille d'acanthé épanouie (petits manques et éclats). XVIII^e siècle.

Haut. : 132 cm - Larg. : 66 cm 800 / 1 200 €



219



220. Antoine-Louis BARYE (Paris, 1796 - Paris, 1875).

Paire de flambeaux en bronze à patine brune, ornée de feuillage et clochettes. Le fût, appliqué d'un scarabée mâle pour l'un et femelle pour l'autre, repose sur un piétement tripode de tiges enroulées.

Signée sur la base.

Haut. : 33 cm - Larg. 10 cm - Prof. : 10 cm 2 000 / 3 000 €

Bibliographie :

Michel Poletti et Alain Richarme, Barye, catalogue raisonné des sculptures, Édition Gallimard, 2001, page 382, réf. D15.



220

221. CAVE à LIQUEUR rectangulaire en placage d'ébène marqueté de médaillons feuillagés en laiton et nacre gravés. Les bordures guillochées et petits pieds tournés. L'intérieur plaqué de palissandre présente quatre flacons et quatorze verres en cristal taillé à filets bleus (éclats et petits accidents divers). Époque Napoléon III.

Haut. : 26 cm - Larg. : 32 cm - Prof. : 24 cm 300 / 400 €

222. Petit VASE à huit pans nervurés amortis par de larges fleurs épanouies (petites usures). Godet en cuivre amovible. Signé Léon KANN (1889 - 1925) et cachet du fondeur SIOT-PARIS.

Haut. : 13,5 cm - Diam. : 9,5 cm 100 / 150 €

223. CAVE à CIGARES en bois naturel teinté en forme de niche, chien en régule à la porte de celle-ci. Elle ouvre par un toit basculant. Fin du XIX^e siècle.

Haut. : 15 cm - Larg. : 18,5 cm - Prof. : 23,5 cm 80 / 120 €

224. COUPE en porcelaine craquelée de Satsuma à décor de personnages dans des palais et contrefond à semi de pivoines. Riche monture de bronze, les anses en forme de griffons. Fin du XIX^e siècle.

Haut. : 32 cm - Diam. : 25 cm 200 / 300 €

225. Paire de VASES cylindriques à anneaux et col évasé en verre (un fêlé en bordure). Fine monture de métal repoussé et doré (deux éléments dessoudés).

Deuxième moitié du XIX^e siècle.
Haut. : 27 cm - Diam. : 13,5 cm 100 / 150 €

226. **ÉCHELLE de boulanger** à deux corps en fer forgé relaqué crème. Les côtés arrondis, le fond et les tablettes intermédiaires à tiges de métal, le fronton et la traverse centrale ajourés de volutes.

XX^e siècle.

Haut. : 197 cm - Larg. : 143 cm - Prof. : 47 cm 400 / 600 €

227. **FAUTEUIL** canné en hêtre mouluré et teinté, le dossier et les traverses sculptés de feuilles et fleurettes, accotoirs divergeants, pieds cambrés (pieds et assisse refaits).

Époque Louis XV.

Haut. : 92 cm - Larg. : 59 cm - Prof. : 49 cm 150 / 250 €

228. **Grande BIBLIOTHÈQUE** à deux corps rectangulaire en chêne teinté. La partie haute coiffée d'une corniche moulurée reposant sur quatre colonnettes cannelées et baguées, et abritant trois rangées d'étagères. La partie basse ouvrant à deux vantaux latéraux et quatre tiroirs centraux. La base plinthe (fentes).

Travail moderne.

Haut. : 268 cm - Larg. : 233 cm - Prof. : 107 cm 700 / 900 €

229. **Grande SELLETTE** en chêne sculpté en forme de colonne cannelée surmontée d'un chapiteau, la base à larges feuilles d'acanthe reposant sur quatre pieds griffes (fentes et petits manques).

Style Renaissance, XIX^e siècle.

Haut. : 141 cm - Larg. : 46,5 cm - Prof. : 47,5 cm 300 / 500 €

230. **Un FAUTEUIL et une CHAISE d'enfant** cannés en bois laqué noir orné en dorure, le dossier à trois fuseaux, pieds entretoisés.

Époque Napoléon III.

Dim. du fauteuil : Haut. : 64 cm - Larg. : 34 cm - Prof. : 33 cm 250 / 350 €

231. **TABLE jardinière** rectangulaire à cotés convexes. Le plateau amovible est richement marqueté d'un trophée de musique et branchages fleuris sur fond de thuya. La ceinture appliquée d'un bas-relief en bronze redoré à sujet d'amours musiciens. Les entourages en bois noirci et filets de laiton. Elle repose sur quatre pieds fuselés et cannelés à entretoise en X. L'intérieur en zinc.

Époque Napoléon III.

Haut. : 84 cm - Larg. : 80 cm - Prof. : 44 cm 700 / 900 €





232. **Petit BUREAU PLAT** en amarante et placage d'amarante verni. Le plateau bordé d'une double moulure repose sur quatre pieds gainé. Il ouvre à deux tiroirs à serrure. Fin de l'époque Art Déco.

Haut. : 76 cm - Larg. : 120,5 cm

Prof. : 70 cm

800 / 1 200 €

233. * **Grand AVION** stylisé sur socle, en aluminium.

Style Art Déco.

Haut. : 79 cm - Long. : 79 cm

Larg. : 67 cm

120 / 150 €

234. **CALENDRIER perpétuel** masqué d'une plaque publicitaire à fond de miroir pour la société REY FRÈRES & Cie 116, avenue Champs-Élysées - Paris (deux éclats dans les coins inférieurs).

Signé A. GERRER S.A. Mulhouse.

Haut. : 36 cm - Larg. : 24 cm

100 / 150 €

235. **TABLE** basse à plateau de verre rectangulaire et pied en laiton et cuivre soudés. Les quatre pieds retiennent de longues tiges imbriquées terminées par des fleurs et feuilles de nénuphar, le cœur des fleurs constitué de gangues de cristaux, améthyste notamment.

Vers 1970.

Haut. : 38,5 cm - Larg. : 135 cm - Prof. : 80 cm

On joint un guéridon au modèle à quatre feuilles et deux fleurs de nénuphar.

800 / 1 200 €

236. **COUPE** circulaire en verre à pailions d'or à douze larges godrons, six d'entre eux terminés par des volutes.

MURANO, vers 1940.

Haut. : 13 cm - Diam. : 26 cm

30 / 50 €





237. Petite TABLE de salon rectangulaire en acier chromé, la base et le plateau à fond de miroir réunis par un piétement bandeau (piqûres). Plateau amovible.
Vers 1930.
Haut. : 62 cm - Larg. : 79 cm - Prof. : 45 cm 100 / 150 €

238. Robert PICAULT (Vincennes, 1919 - 2000).
Vase en céramique émaillée noir à anneau central, le col à deux anses et le pied légèrement évasé (éclat à l'émail sous le pied et égrenure au col). Signé en creux sous le fond.
Haut. : 41,5 cm - Larg. : 20 cm - Prof. : 14,5 cm
Sous le fond étiquette du grand magasin « Au Printemps Paris, rayon 135, prix 5950f ».
150 / 250 €

239. TABLE basse rectangulaire, le plateau en miroir fumé bordé d'un bandeau d'acier inox, le pied stratifié noir.
Étiquette de l'éditeur CIDUE - Italie.
Vers 1970.
Haut. : 30 cm - Larg. : 120 cm - Prof. : 80 cm 150 / 250 €

240. APPLIQUE murale rectangulaire à feuille d'aluminium pliée et percée, ornée de six éléments de verre bullé.
Signée PERZEL.
Vers 1970.
Haut. : 40 cm - Larg. : 18 cm - Prof. : 10,5 cm 80 / 120 €

241. Paire de LAMPES à poser en aluminium de forme cylindrique biseauté, l'intérieur laqué blanc.
Signée PERZEL.
Vers 1970.
Haut. : 24 cm - Diam. : 10 cm 100 / 200 €

242. Important bougeoir NAGEL en alliage chromé comprenant un pied tripode et vingt-six bougeoirs emboîtables à trois lumières (petites piqûres).
Vers 1970. 100 / 200 €

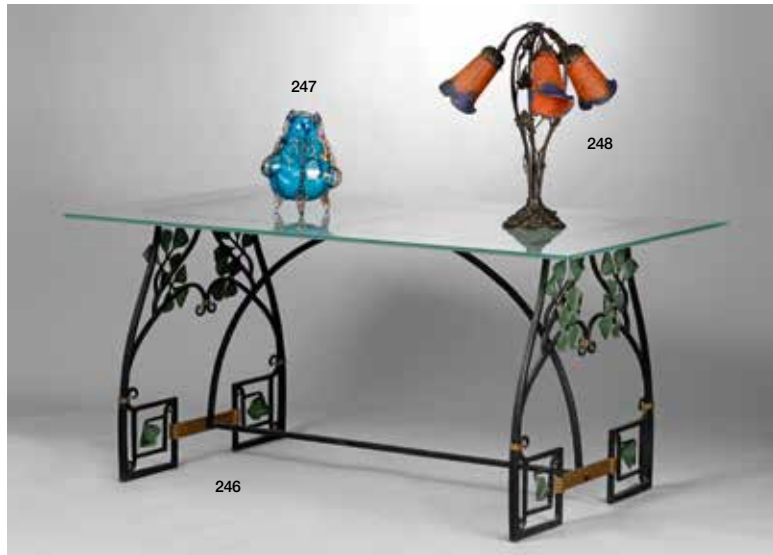
243. Charles Antonio CITTERIO (né en 1950).
Canapé rectangulaire à accotoirs trapézoïdaux garni de coton écru (taches).
Éditeur : B&B Italia.
Haut. : 64 cm - Larg. : 179 cm - Prof. : 97 cm 200 / 300 €

244. MEUBLE bar en placage de noyer et sycomore teinté et verni. Il ouvre par quatre vantaux, un abattant et deux tiroirs (fente et petits manques), plateau de miroir bordé d'acier chromé. La base à gradins.
Style Art Déco.
Haut. : 117 cm - Larg. : 207 cm - Prof. : 54 cm
On joint quatre tabourets. 500 / 1 000 €





245. LAMPADAIRE de salon en acajou verni et métal chromé. Le fût de section carrée présente une large vasque et retient deux petites tablettes et est amorti par une terrasse carrée.
Style Art Déco.
Haut. : 175,5 cm - Diam. : 55 cm 300 / 500 €



246. TABLE rectangulaire, le piétement en fer forgé noir relaqué or et vert est formé de deux plaques ogivales à décor de feuillages et volutes carrées réunies par un grand arceau central (une feuille dessoudée).
Vers 1925.
Plateau de verre sablé.
Haut. : 74 cm - Larg. : 155 cm - Prof. : 80 cm 500 / 800 €

248. LAMPE en fer forgé et tôle, le pied en bronze patiné à décor de feuilles de vigne et liens nervurés retenant trois tulipes de verre marmoréen signées LE VERRE FRANÇAIS.
Style Art Nouveau.
Haut. : 54 cm - Diam. : 40 cm 400 / 600 €

247. Auguste JEAN (Né à Paris, vers 1830).
VASE piriforme en verre bleu soufflé et pincé, émaillé de fleurs polychromes et dorure (deux éclats à un bout de pied).
Cachet posé à chaud.
Vers 1900.
Haut. : 29 cm - Diam. : 24 cm 400 / 500 €

249. Maison BAGUÈS.
Lampadaire halogène en bronze patiné brun et laiton verni, le fût ciselé de branchages « palmier », amorti par une rosace rayonnante.
Vers 1980.
Haut. : 175,5 cm - Diam. : 28,5 cm 300 / 500 €

250. LE CORBUSIER, Pierre JEANNERET & Charlotte PERRIAND (XX^e siècle).
Paire de fauteuils modèle Grand Confort LC2 en cuir blanc et structure tubulaire chromée, modèle de 1928 (petites usures au cuir).
Éditeur : CASSINA. Numérotés sous l'accotoir 72289 et 74928.
Haut. : 68 cm - Larg. : 74 cm - Prof. : 68 cm 2 500 / 3 500 €





251. Pierre GUARICHE (Paris, 1926 - Bandol, 1995).
 Paire de tables bout de canapé, à plateau carré de contreplaqué stratifié noir (soulèvements). Le pied tubulaire laqué noir. Étiquette de l'éditeur STEINER sous le fond.
 Vers 1960.
 Haut. : 36 cm - Larg. : 40 cm - Prof. : 40 cm 50 / 100 €

252. George CIANCIMINO (XX^e siècle).
 Petit bureau plat en placage de palissandre verni, les traverses en aluminium profilé et pieds puzzle en acier chromé. Il ouvre à deux tiroirs dans un caisson latéral (petits manques au placage et usures au verni).
 Édité par MOBILIER INTERNATIONAL.
 Haut. : 74 cm - Larg. : 159 cm - Prof. : 69 cm 300 / 400 €

253. LAMPE à poser, le pied formé d'un bloc de Plexiglas de type fractal coulé autour d'un demi-nautille. Abat-jour en tissu de couleur saumon.
 Vers 1970.
 Haut. : 40 cm - Larg. : 27 cm - Prof. : 18 cm 100 / 150 €

254. Charles Antonio CITTERIO (Né en 1950).
 Petit guéridon d'appoint circulaire, le plateau mélaminé noir, le piètement tripode en acier chromé (petits éclats à l'arête du plateau).
 Étiquette de l'éditeur FLEXFORM au revers.
 Haut. : 52 cm - Diam. : 40 cm 150 / 250 €

255. APPLIQUE murale formé d'une feuille aluminium losangique courbée (traces de peinture).
 Signée PERZEL.
 Vers 1970.
 Haut. : 17 cm - Larg. : 16 cm - Prof. : 22 cm 40 / 60 €

256. SUSPENSION cylindrique en verre blanc sablé retenant une lentille de type Fresnel.
 Maison PERZEL.
 Vers 1970.
 Haut. : 19,5 cm - Diam. : 21 cm 50 / 100 €

257. Paire de LAMPES de chevet murales en aluminium. La base triangulaire présente un abat-jour cylindrique en verre dépoli blanc à cache tournant.
 Signée PERZEL.
 Vers 1970.
 Haut. : 23,5 cm - Larg. : 11 cm - Prof. : 15,5 cm 150 / 250 €

258. *Grande LAMPE en aluminium, la base carrée à gradins, le bras à double arceau articulé retient un abat-jour hémisphérique.
 Style Art Déco.
 Haut. : 72 cm - Larg. : 58 cm - Prof. : 26 cm 100 / 150 €

TAPIS



259. **TAPIS d'Orient** rectangulaire à médaillon central rayonnant à contrefond bleu, la bordure et les écoinçons ornés de fleurs sur fond rouge (petites usures).
Première moitié du XX^e siècle.
223 x 134,5 cm 200 / 300 €

260. **TAPIS d'Orient** à médaillon central orné d'un palais au bord d'un fleuve dans un entourage de bouquets de fleurs sur fond bleu marine. Bordure à fond rouge (petites usures en bordure).
Première moitié du XX^e siècle.
202 x 133 cm 250 / 350 €



261. **TAPIS** rectangulaire en laine et soie à décor d'oiseaux et de bouquets fleuris sur fond bleu nuit. La bordure à fond ivoire.
Iran, XX^e siècle.
196 x 120 cm 300 / 500 €

262. **Grand Tapis KILIM** à deux médaillons losangiques crénelés mauves sur fond noir, triple bordure (petites restaurations).
Première moitié du XX^e siècle.
390 x 166 cm 500 / 700 €



CONDITIONS GÉNÉRALES D'ACHAT



COMMISSION ACHETEUR

Les acquéreurs paieront en sus des enchères les frais et taxes suivants :

24 % (frais 20 %, T.V.A. sur frais 4 %) ou **14,4 %** (frais 12 %, T.V.A. sur frais 2,4 %) pour les lots marqués d'un astérisque (*)

MODALITÉS DE PAIEMENT

Le paiement se fait **au comptant pour l'intégralité du prix, frais et taxes compris.**

L'adjudicataire pourra s'acquitter par les moyens suivants :

- espèces jusqu'à 3 000 € frais et taxes compris (15 000 € lorsque le débiteur justifie qu'il n'a pas son domicile fiscal en France et qu'il n'agit pas pour les besoins d'une activité professionnelle)
- carte de crédit française VISA ou MASTERCARD. Les cartes de crédit étrangères ne sont pas acceptées.
- chèque français établi à l'ordre de Guillaume Le Floc'h S.V.V.. Les chèques étrangers ne sont pas acceptés.
- virement bancaire

IDENTITÉ DE L'ACHETEUR

Tout adjudicataire doit donner **son nom et son adresse** pour la bonne tenue du procès verbal.

DÉLIVRANCE DES LOTS ACHETÉS

Les lots ne seront délivrés à l'acquéreur **qu'après paiement intégral du prix, des frais et des taxes.** En cas de paiement par chèque non certifié, la délivrance des objets pourra être différée à l'encaissement définitif. Les lots adjugés demeureront aux risques, frais et péril des adjudicataires, dès l'adjudication prononcée, alors même que leur délivrance n'aurait pas lieu.

RETRAIT DES ACHATS

Les achats sont à retirer **sur place** le soir de la vente ou la semaine suivante (horaires d'ouverture : du mardi au vendredi de 9h30 à 12h00 et de 14h00 à 18h00 - samedi de 10h00 à 12h00). Au delà, des frais de magasinage seront facturés. Les objets de petite taille réglés pourront être transportés à votre demande au bureau de Paris - 16 rue Milton, Paris 9^{ème}. Dans tous les cas, les objets sont sous votre entière responsabilité et nous déclinons toute responsabilité en cas de perte ou dégradation lors du transport ou du stockage dans nos locaux.

GARANTIES

Conformément à la loi, les indications portées au catalogue, compte tenu des rectifications annoncées au moment de la vente et portées au procès-verbal de la vente, engagent la responsabilité de la S.V.V. Guillaume Le Floc'h ainsi que celle des éventuels experts ayant décrit le lot. Le délai de prescription des actions en responsabilité civile engagées à l'occasion des ventes volontaires est de cinq ans à compter de l'adjudication. Les objets sont **vendus en l'état.** L'exposition préalable à la vente ayant permis aux acquéreurs l'examen des objets présentés, aucune réclamation ne sera admise une fois l'adjudication prononcée. Les dimensions et poids sont donnés à titre indicatif, ainsi que les indications sur l'existence d'une restauration ou d'un défaut. L'absence d'indication de restauration ou de défaut ne garantit pas que le bien en soit exempt. Inversement la mention de quelques défauts n'implique pas l'absence de tout autre défaut. Les reproductions au catalogue sont aussi fidèles que possible à la réalité mais n'ont pas de valeur contractuelle, la proportion des objets pouvant ne pas être respectée et une différence de coloris ou de tons étant possible.

ASSURANCE

Dès l'adjudication, l'objet est **sous l'entière responsabilité de l'adjudicataire.** L'acquéreur est chargé de faire assurer ses acquisitions lui-même. Guillaume Le Floc'h S.V.V. décline toute responsabilité quant aux dommages que l'objet acquis pourrait encourir, et ceci dès l'adjudication prononcée.

PÉNALITÉS DE RETARD

Des pénalités de retard seront appliquées dans le cas où les sommes dues sont réglées après le lendemain de la vente, sans qu'un rappel soit nécessaire. Le taux appliqué sera de 5%.

DÉFAUT DE PAIEMENT

À défaut de paiement par l'adjudicataire, après mise en demeure restée infructueuse, le vendeur peut dans un délai de trois mois suivant la vente, opter soit pour la remise en vente sur folle enchère de l'adjudicataire défaillant, soit pour la résolution de plein droit de la vente. En cas de remise en vente, l'adjudicataire défaillant devra acquitter la différence entre le prix pour lequel il s'était porté acquéreur et le prix définitivement obtenu lors de la remise en vente. Dans tous les cas, l'adjudicataire défaillant pourra être redevable de **dommages et intérêts.** Par ailleurs, Guillaume Le Floc'h S.V.V. se réserve le droit de procéder à toute compensation avec les sommes dues à l'adjudicataire défaillant.

ORDRE D'ACHAT

Les ordres d'achat ne seront pris en considération que confirmés par écrit (formulaire en fin de catalogue), accompagnés d'une **photocopie de la pièce d'identité** de l'enchérisseur ainsi que d'un moyen de paiement et reçus **au moins 24 heures avant le début de la vente.** La S.V.V. Guillaume Le Floc'h décline toute responsabilité en cas d'omission d'exécution d'un ordre d'achat.

ENCHÈRE PAR TÉLÉPHONE

La possibilité d'enchérir par téléphone est offerte à condition que nous ayons reçu **au moins 24 heures avant le début de la vente** une confirmation écrite (formulaire en fin de catalogue) accompagnée d'une **photocopie de la pièce d'identité** de l'enchérisseur ainsi que d'un moyen de paiement. La S.V.V. Guillaume Le Floc'h décline toute responsabilité au cas où la communication n'aurait pu être établie ou en cas d'erreur relative à la réception des enchères par téléphone. Si la S.V.V. Guillaume Le Floc'h ne peut pas joindre les enchérisseurs par téléphone, ceux-ci s'engagent alors à enchérir automatiquement à hauteur de l'estimation la plus basse. Avertissement : les conversations téléphoniques peuvent être enregistrées pendant les ventes.

EXPORTATION

L'exportation de certains biens hors de France, que cela soit vers un pays membre de la communauté européenne ou non, est **subordonnée à la délivrance d'un certificat par le Ministère de la Culture** (décret n° 2004-709 modifiant le décret 93-124) qu'il est de la responsabilité de l'adjudicataire de demander. Le fait qu'une autorisation d'exporter soit tardive ou refusée ne pourra pas justifier l'annulation de la vente, ni aucun retard de paiement du montant dû.

DROIT DE PRÉEMPTION DE L'ÉTAT FRANÇAIS

L'État français dispose d'un droit de préemption des œuvres vendues. L'exercice de ce droit intervient immédiatement après l'adjudication, le représentant de l'État manifestant alors la volonté de ce dernier de se substituer au dernier enchérisseur et devant confirmer la préemption dans les 15 jours.