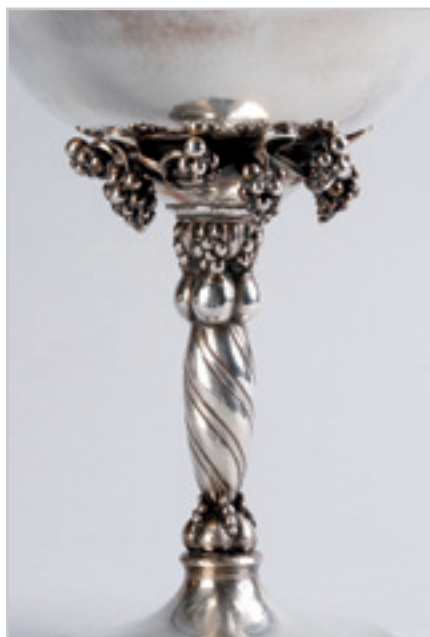


ART VALOREM

MYRTILLE DUMONTEIL - SABINE SOURDOIRE



PARIS - JEUDI 14 JUIN 2012 - SALLE VV

ART VALOREM

Myrtille Dumonteil | Sabine Sourdoire

Commissaires-priseurs habilités | SVV N° 2007 - 625

43 rue de Trévisse | 75009 Paris

Tél. : +33 (0)1 71 20 31 43

Fax : +33 (0)1 73 76 88 06

info@art-valorem.fr | www.art-valorem.fr





Experts

DESSINS ANCIENS

Cabinet de Bayser

69 rue Sainte Anne 75001- Paris

Tel : +33 (0)1 47 03 49 87

Lots décrits : 5 à 9

TABLEAUX ANCIENS

Cabinet Turquin - Chantal Mauduit

69 rue Sainte Anne 75001- Paris

Tel : +33 (0)1 47 03 48 78

Lots décrits : 10 à 20-50-51-53

DESSINS ET TABLEAUX MODERNES

Michel Maket

17, avenue de Messine - 75008 Paris

Tél : +33 (0)1 42 25 89 33

Lots décrits : 34-35-38-40-52-54-56-57

ARGENTERIE-BIJOUX- HORLOGERIE

Vendôme Expertise

25, rue Drouot - 75009 Paris

Tél : +33 (0)1 42 46 80 86

MONNAIES

Sabine Bourgey

7 Rue Drouot 75009 Paris

Tél : +33 (0)1 47 70 88 67

CÉRAMIQUE ANCIENNE

Jean-Gabriel Peyre

Expert Compagnie Nationale des Experts CNE

Tél : +33 (0)6 80 72 33 20

VERRERIE

Roland Dufrenne

Mail : roland.dufrenne@cegetel.net

Tél : +33 (0)6.63.41.42.05

MOBILIER ET OBJETS D'ART

Cabinet Authenticité - Laurent Hache - Cédric Henon

11, boulevard de Bonne Nouvelle - 75002 Paris

Tél : +33 (0)1 40 26 05 46 - +33 (0)6 86 26 70 52

Lots décrits : 327-329-332 à 336-338-340-341-343-345-347 à 356-358-359.

ART VALOREM

MYRTILLE DUMONTEIL - SABINE SOURDOIRE

JEUDI 14 JUIN 2012 A 14h

SALLE VV - 3 rue Rossini, Paris 9e

GRAVURES - DESSINS - TABLEAUX ANCIENS ET MODERNES

BRONZES

ARGENTERIE

MONNAIES - BIJOUX - OBJETS DE VITRINE

CÉRAMIQUES MODERNES ET ANCIENNES

VERRERIE

OBJETS D'ART - MOBILIER ET TAPIS

EXPOSITIONS PUBLIQUES

Mercredi 13 juin de 10h30 à 18h30

Jeudi 14 juin de 10h30 à 12h00

COMMISSAIRES-PRISEURS

Myrtille Dumonteil

Sabine Sourdoire

CONTACT PENDANT L'EXPOSITION
ET LA VENTE

Tél : +33 (0)1 42 46 78 44

Fax : +33 (0)1 73 76 88 06

info@art-valorem.fr

CATALOGUE VISIBLE SUR

www.art-valorem.fr

www.auction.fr

www.gazette-drouot.com

GRAVURES - DESSINS - TABLEAUX ANCIENS



1

1 **NOLPE Peter**

- *LAETA DEVM PARTY MEDICAE HOSPES DESCRIPTIO* :
planche 5 d'une série de neuf gravures : *Medicae hospes sive
Descriptio....* d'après les peintures de C. Moeyaert et S. de Vlioger
sur les Fêtes et Réceptions données en l'honneur de Marie de
Médicis par la ville d' Amsterdam en 1638.

Dim : 29,2 x 38 cm. Eau-forte.

Belle épreuve légèrement jaunie, pliure verticale médiane,
mouillure dans le bord gauche avec de légers manques en marge,
quelques taches. Petites marges. 180 / 250 €

2 **VERNET Joseph d'après**

- *USUS ET IMPIGRE* gravé par Francesco del Pedro (XVIIIe
italien) Dim : 33,5 x 42 cm. Eau-forte.

Belle épreuve rehaussée de coloris. Trace de pli vertical médian.
Petites marges Cadre. 40 / 60 €



2

3 **RACHEL ET NEPHTHALI** dessiné par Torenti.

Dim: 40 x 50 cm. Eau-forte et pointillé en couleurs.

Epreuve jaunie, petits manques dans les bords, rousseurs et
accidents. Cadre en bois doré. 40 / 60 €

4 **GALLIAM, BELGICAM** ac Germaniae, partem, gravure

rehaussée en couleurs. Dim : 34 x 31 cm 60 / 80 €

5 **Ecole FRANÇAISE du XVIII^e Siècle**

Portrait d'un jeune homme noir

Pierre noire, Sanguine et estompe, pastel.

Dim: 23 x 16,5 cm. 500/600 €

6 **Ecole du NORD du début du XVIII^e siècle**

L'alchimiste, Gouache sur velin, Dim : 19,5 x 17 cm (petites
écaillures, griffures) 1200 / 1500 €



5



6



7

7 Louis-Jean-François LAGRENEE (1725-1805)

Deux têtes d'hommes barbus

Trois crayons et rehauts de pastel sur papier beige,

Dim : 30,5 x 43 cm à vue

Trace de signature au crayon en bas à droite "L. Lagr.."

Une pliure dans le papier en haut à droite. Quelques piqûres.

Gravé par Louis Marin Bonnet (1736-1793) (cf Jacques Herold, Louis-Marie Bonnet (1736-1793), Catalogue de l'œuvre gravé, Paris 1935, n°854 p.200)

Bibliographie : Marc Sandoz, Louis-Jean-François Lagrenée (1725-1805), Editart-Les Quatre chemins, Paris 1983, n°197-31 p.221, gravure illustrée fig.11 p.94. 2000 / 3000 €

8 Louis-Jean-François LAGRENEE (1725-1805)

Deux têtes de jeunes hommes

Trois crayons sur papier beige

Dim : 23,5 x 31,5 cm à vue

Signé à la plume en bas à droite "L. Lagrenée"

Quelques épidermures. Piqûres.

Gravé par Louis Marin Bonnet (1736-1793) (cf Jacques Herold, Louis-Marie Bonnet (1736-1793), Catalogue de l'œuvre gravé, Paris 1935, n°413 p.200)

Bibliographie : Marc Sandoz, Louis-Jean-François Lagrenée (1725-1805), Editart-Les Quatre chemins, Paris 1983, n°197-30 p.221, illustré fig.12 p.95. 2000 / 3000 €



8



9

9 **Joseph VERNET (1714-1789)**

Le château de Naples, Plume et encre brune, lavis gris,

Dim : 27,5 x 48,5 cm à vue.

Situé “Château neuf à Naples” en bas à droite et numéroté “XXIII” en bas à gauche, inscription sur le montage ancien “Vernet”, (restauration ancienne)

Provenance : Vente de l’album Joseph Vernet, Versailles,
Maître Blache le 13 mars 1966, N°160
(cachet de la vente au verso de l’encadrement).

12000 / 15000 €



10

10 **Ecole FRANÇAISE du XVIIème siècle**

Vierge à l'Enfant tenant une rose

Toile

Dim : 40,5 x 32 cm (restaurations anciennes)

400 / 600 €



11

11 **Ecole FLAMANDE du XVII°Siècle.**

Marie Madeleine pénitente

Huile sur panneau

Dim : 34 x 28 cm (panneau fendu et restauré)

700 / 1000 €



12

12 **Ecole ITALIENNE du XVIIème siècle, suiveur de l'ALBANE**

Les Amours désarmés par les nymphes de Diane

Toile

Dim : 96,5 x 130 cm

(reprise de la composition de l'Albane conservée au musée du Louvre).

2000 / 3000 €

13 **Ecole FRANÇAISE vers 1680,
suiveur de Michel CORNEILLE**

La Circoncision

Toile

Dim : 82 x 61,5 cm

(manques)

1000 / 1500 €



13

14 **Ecole FLAMANDE du XVIIème siècle,
suiveur de David TENIERS**

Scène galante dans un intérieur de cuisine

Toile

Dim : 60 x 82 cm

(restaurations)

1200 / 1500 €



14



15



15



16

15 **Isabelle PINSON (Active de 1763 – 1812)**

Portrait de femme en robe bleue bordée de fourrure

Portrait d'homme à la veste brodée de fourrure

Toiles d'origine, ovales, une paire

Dim : 65 x 54,5 cm

Signées et datées en bas à droite :

Portrait d'homme : Pinson / pinx / 1779

Portrait de femme : Pinson / 1779

Dans leur cadre d'origine en bois sculpté et doré,
travail français du XVIIIème siècle.

3000 / 4000 €

16 **Ecole FRANÇAISE vers 1730,
entourage d'Alexis Simon BELLE**

Portrait d'homme en armure

Toile

Dim : 65,5 x 54 cm

(Restaurations anciennes)

1200 / 1500 €

17 **Dans le goût de Michiel van MIEREVELT**

Portrait de gentilhomme dans un ovale peint

Toile marouflée sur verre

Dim : 7,5 x 6,5 cm

150 / 200 €



17

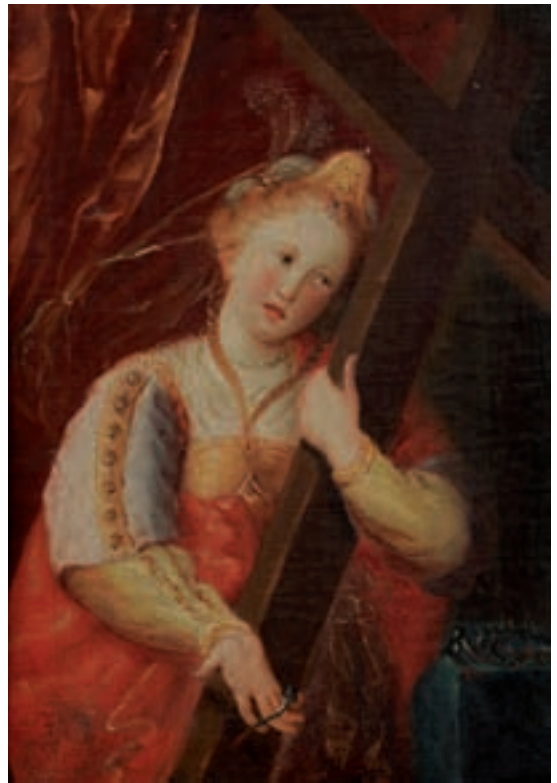
18 **Ecole ALLEMANDE du XVIIIème siècle**

Sainte Hélène

Toile marouflée sur carton

Dim : 31 x 22 cm

Cadre en bois sculpté et doré du XVIIIème siècle 500 / 700 €



18

19 **Ecole FRANÇAISE du XVIIIème siècle**

Allégorie de l'Architecture

Toile ovale mise au rectangle

Dim : 56,5 x 138 cm

(restaurations anciennes)

2000 / 3000 €

19.1 **ECOLE FRANÇAISE du XVIII°Siècle**

Nature morte aux perroquets

Huile sur toile.

Dim : 72 x 63 cm (restauré, rentoilage)

400/600 €

20 **Ecole FRANÇAISE du XVIIIème siècle**

Portrait de femme au manchon rouge

Toile ovale

Dim : 70 x 58 cm (Petits manques)

Sans cadre

400 / 600 €



19



21

21 **D'après Simon Louis Boizot (1743-1809)**
Buste de Napoléon, en habit de premier consul, en bronze à patine brune, sur piédouche.
 Milieu XIXème siècle.
 HT: 25 cm.

Bibliographie : Napoléon, portraits contemporains, bustes et statues par Gérard Hubert et Guy Ledoux Lebord, Arthéna ed, Paris, 1999, p38 à 46.
 300 / 500 €

22 **Bonaparte, accompagné du Général Berthier à la bataille de Marengo** au moment de la victoire, dédié à Louis Guillaume Otto, ministre plénipotentiaire de la République Française pour sa majesté Britannique. Gravure rehaussée d'aquarelle, par Joseph Boze.

Début XIXème siècle
 Dim : 67 x 52 cm
 Encadrée sous verre. Pliures, restaurations. 150 / 180 €

22,1 **Médaille** en bois durci profil par Albert Barre "S.A.I le Prince, Jérôme Napoléon, Exposition Universelle de Londres 1862", entourage en bois naturel. 30 / 50 €

23 **Monier, Général de Division.** Gravure rehaussée d'aquarelle, par Coquerel, d'après Le Barbier l'ainé.

Début XIXème siècle
 Dim : 54 x 37 cm
 Tâche
 Encadré sous verre 150 / 180 €



22

24 **Jourdan.** Gravure rehaussée d'aquarelle, gravée par Coqueret et Lachaussée d'après un dessin de Hilaire Le Dru.

Début XIXème siècle
 Dim : 54 x 36 cm
 Encadrée sous verre 150 / 180 €

25 **Magdonald.** Gravure rehaussée d'aquarelle, par Francois Maradan, d'après un dessin de Ursule Boze.

Début XIXème siècle
 Dim : 58 x 40 cm
 Rousseurs, tâches
 Encadrée sous verre 150 / 180 €

26 **Brune, Général en chef des armées françaises.**

Gravure rehaussée d'aquarelle, gravée à Paris par J.J.F Tafsaert, citoyen français, an 7, d'après un dessin de F.J Barriet Début XIXème siècle

Dim : 54 x 37 cm
 Encadrée sous verre 150 / 180 €

27 **Augereau.** Gravure rehaussée d'aquarelle, par P.M Atix, d'après Hilaire Le Deu.

Début XIXème siècle
 Dim : 54 x 37 cm
 Pliures
 Encadrée sous verre 150 / 180 €

28 **Ange Louis ANET-LANGE (1815-1872)**
Les invalides de guerre, dessin à la mine de plomb, signé, daté 1845
 en bas à gauche.
 Dim : 34 x 27,5 cm 400 / 500 €

29 **D'après Gustave DORE**
Les vendanges au crépuscule
 Gravure signée et dédiée "à toi Henry!!!" Gustave Doré
 cadre en bois doré, manque le verre
 Dim : 31,5 x 48 cm 100 / 120 €



28



30 **D'après Gustave DORE**
Don Quichote
 Gravure encadrée sous verre
 Dim : 38 x 47 cm 80 / 120 €

31 **Emile de PAVANT(1810-1898)**
Soldat et sa monture, la halte.
 Dessin aquarellé, signé, daté 1868 en bas à gauche.
 Dim : 32 x 26 cm 300 / 500 €



32

32 **Curt Victor Clemens GROLIG (1805-1863)**

Port méditerranéen animé

Huile sur toile signée en bas à gauche.

Dim : 32,5 x 48,5 cm

1800 / 2000 €

33 **M. MAOUS**

L'embarcadère

Huile sur panneau signé en bas à gauche, daté 74.

Dim : 22 x 41,5 cm.

300 / 400 €

34 **Pietro Di Francisco (1873-1969)**

Barques près d'un village du midi

Huile sur toile (petit accident), signée en bas à droite.

Dim : 48,5 x 61 cm

3000 / 4000 €



34

35 **Paul CAMOIN, né vers 1886**

Chaumière animée en bord de mer

Aquarelle et rehauts de gouache, signé en bas à gauche.

Dim : 31 x 38 cm

Cadre en bois doré

400 / 500 €

36 **Ecole HOLLANDAISE**

Goélettes à quai.

Huile sur toile.

Dim : 48 x 65 cm (rentoilé, restaurations)

400 / 600 €

37 **Ecole FRANÇAISE du XIX^eSiècle.** Trois dessins au crayon, lavis et encre de chine, titrés : *Château d'Hyères ; partie des Rochers D'Hyères, Hermitage*

Dim : 24,5 x 38,5 cm. (rousseurs).

150 / 250 €



35



38

38 **Ferdinand Loyen du PUIGAUDEAU (1864-1930)**

Maisons au bord d'étang

Dessin aux crayons de couleurs sur papier gris

Signé en bas à droite

Dim : 27 x 44 cm.

1000 / 1500 €

39 **BAUDIT XIX^eSiècle**

Paysage forestier

Huile sur panneau signé en bas à gauche.

Dim : 65 x 80 cm

600 / 800 €

40 **John PRADIER (1845-1912) ,**

Scène de campagne

Huile sur panneau signée au dos et datée 93, Dim : 19 x 24 cm.

Cadre en bois doré et sculpté

200 / 300 €

41 **SIMEON-FORT (XIX^eSiècle)**

Paysage de montagne animé

Huile sur toile signée en bas à gauche

Dim : 24,5 x 31 cm.

Cadre en bois et stuc doré (abîmé)

400 / 500 €

42 **Jacinthe POZIER (1844-1915).**

Hameau dans un paysage de campagne

Huile sur toile signée en bas à droite.

Dim : 38 x 58 cm

400 / 500 €

43 **Ecole de BARBIZON XIX^eSiècle**

Vache et moutons

Huile sur toile

Dim : 27 x 38 cm. (usures)

300 / 400 €



39



41



43bis



43bis D'après **Antoine Louis Barye (1795-1875)**.
Cerf. Bronze patine verte, signé sur la terrasse, fondeur Susse frères.
 Largeur : 48 cm
 Hauteur : 50 cm 2600/3200 €

44 **Pierre-Jules MENE (1810-1879)**
Loup, bronze à patine médaille, signé sur la terrasse.
 Dim : 11,7 x 18,5 x 7cm 1200 / 1500 €

45 **Clovis MASSON (1838-1913)**
Chevreuil, bronze à patine médaille, signé sur la terrasse.
 Dim : 24 x 19 x 11 cm 400 / 600 €

46 **Pierre Jules MENE (1810-1879)**
Deux lévriers jouant, groupe en bronze à patine brune, signé sur la terrasse. Dim : 22 x 15 x 13 cm. 1000 / 1200 €



47

47 **Antoine Louis BARYE (1795-1875)**
Tête de panthère, dessin au crayon noir, cachet rouge "Barye"
 en bas à droite.
 Dim à vue : 10,5 x 8,5 cm 400 / 600 €

48 **Faune marchant** dessin au crayon noir sur papier.
 Dim à vue : 18 x 26,5 cm. (piques) 80 / 100 €

49 **Tête de fauve et étude de main**, dessin au crayon noir
 et aquarelle.
 Dim à vue : 11,5 x 18 cm
 (pliures, déchirure) 80 / 100 €



46 - 45 - 44



50

50 **Ecole FRANÇAISE vers 1860**

Une assistance dans un parc regardant un spectacle
Toile à vue arrondie à la partie supérieure.

Dim : 19 x 34 cm

600 / 800 €

51 **Elisa BOURDIER (Née à Versailles au XIX^{ème} siècle)**

Portrait de jeune homme
Panneau de noyer ovale, entoilé,
Signée à droite : Bourdier ft

Dim : 22 x 17,5 cm

1000 / 1500 €



51



52



52

52 **Théophile Alexandre STEINLEN (1859-1923)**

Deux ouvriers

Dessin au lavis noir, au dos une étude pour des terrassiers, cachet
au chat en bas à droite.

Dim : 33 x 25 cm

500 / 800 €



53 **Ecole FRANCAISE** du XIXème siècle, dans le goût de Christophe HUËT
Putti encadrant un vase fleuri
Paire de toiles ovales
Dim : 73 x 115 cm.
(petits manques)

2000 / 3000 €





54

54 **Edouard Frederic RICHTER (1844-1913)**

Collin-maillard

Huile sur toile rentoilée à la cire (restaurations).

Dim : 117 x 66 cm

4000 / 5000 €



55

55 **Antoine CALBET (1860-1944)**
Mère et enfant sur un pont
 Huile sur toile marouflée, signée en bas à gauche.
 Dim : 44 x 28 cm

400 / 600 €

55.1 **Antonin MERCIÉ (1845-1916)**
Enfant allongé prenant le soleil
 Bronze à patine doré, fonte Susse Frère, signé.
 Longueur : 22 cm

250 / 350 €



55.1



56

56 **Georges D'ESPAGNAT (1870-1950),**
Enfant au seau
 Aquarelle, monogramme en bas à droite
 Dim : 18,5 x 22 cm

300 / 500 €

57 **Georges D'ESPAGNAT (1870-1950),**
Maternité en plein air
 Lithographie en couleurs, n°11/90, cachet du monogramme en bas
 à droite, signée en bas à gauche dans la planche
 Dim : 24 x 29 cm

80 / 100 €

58 **ECOLE FRANÇAISE DU XX°SIÈCLE**
Portrait de jeune fille
 Huile sur carton.
 Dim : 22 x 15 cm

150 / 200 €



58



Armand J-B SEGAUD



Atelier de Armand J-B SEGAUD



59

59 **Armand J-B SEGAUD (1875-1956).**

Le coffret de Chine

Huile sur toile, signée en bas à droite 1945. Enfoncements.

Dim : 81 x 63 cm

800 / 1000 €

60 **Armand J-B SEGAUD (1875-1956).**

L'orient

Huile sur toile, signée en bas à droite.

Dim : 71 x 57 cm.

800 / 1000 €

61 **Armand J-B SEGAUD (1875-1956).**

Le triomphe de Phébus

Toile contrecollée sur carton, signée en bas à droite Armand Segaud (usures). Dim : 40 x 80 cm

300 / 500 €

62 **Masque** en bois peint, moustaches en crin noir, travail Japonais dans le style des masques nô. (craquelures) 40 / 60 €



56



60



86 - 87 - 90 - 91 - 109

- 65 **Plateau ovale** en argent à bord godronné, figurant une scène mythologique (accident). On y joint un petit plateau à décor repoussé de rocaille. 30 / 50 €
- 66 Série de **10 couteaux à fruits**, les manches en bois brun (quelques fêles), les culasses et viroles en argent à décor floral. Poinçon Minerve. Poids brut 275gr 150 / 200 €
- 67 Lot composé d'une **pellette à fraise** et d'une **pellette à gâteau**, les manches en argent feuillagé (poinçon Minerve). Les pelles en métal doré. Poids brut 150 gr 50 / 70 €
- 68 **Couvert de service à glace** en argent, les manches à coquilles, volutes et peignées, les lame et cuilleron gravés de feuillages. On y joint une pellette à tarte le manche en ivoire. Poinçon Minerve. Poids brut: 370 gr 120 / 150 €
- 69 **Boîte à cigarettes** en argent à décor de peignées, feuillages et volutes, chiffrée "BC". Travail étranger vers 1900. Poids : 73 g. 60 / 80 €
- 70 **Tasse et sous-tasse** en argent à frises de raies de coeur. Travail allemand. Poids 179 gr. (Pied à redresser) 80 / 100 €
- 71 Lot en argent comprenant **cuillères à sel, à moutarde, à café et rond de serviette** gravé "Gilles". Poinçon Minerve. Poids 160 gr 70 / 100 €
- 72 **Timbale tulipe** en argent, le piédouche à oves rubanées, le corps gravé de coquilles et feuillages. par Hénin. Poinçon Minerve, dans le goût du XVIIIe siècle. Poids 196 gr. 120 / 150 €
- 73 **Deux louches** en argent à filets dont une à coquille stylisée et spatule chiffrée. L'une Londres 1820 et l'autre Poinçon Minerve. Poids 603 gr (légères bosses) 300 / 350 €
- 74 Lot de **treize cuillères à café** en argent, 7 uniplate et 6 filets. Poinçon Minerve. Poids 241 gr. 100 / 150 €
- 75 **Paire de couverts** en argent à filets et rubans croisés, les spatules chiffrées "VM". Par Boivin. Poinçon Minerve. Poids 317 gr 120 / 150 €
- 76 Lot composé d'une **pellette à gâteau**, une **cuillère à saupoudrer** et **deux pièces à petits fours**, les manches en argent à décor feuillagé (poinçon Minerve). Les pellette, cuilleron et fourchon en métal. Poids brut 264 gr. 80 / 120 €
- 77 **Paire de couverts** en argent à décor feuillagé, les spatules chiffrées "YG". On y joint un **couvert d'enfant** gravé "René" et une cuillère à entremets. Par Boivin. Poinçon Minerve. Poids 458 gr. 200 / 250 €
- 78 Lot en argent comprenant une **boîte extrême-orientale**, un **sucrier** (corps en cristal) et un **manche à gigot** (pince en métal). Poids brut 185 gr. 30 / 50 €
- 79 **Etui à cigare** en argent à décor de couple dansant dans un entourage de lambrequin et feuillages. Travail étranger. Poids 78 gr. 50 / 70 €
- 80 **Timbale** en vermeil à piedouche godronné le corps gravé "Coupe Giavedoni 1962" sous un filet double. Par Boulenger. Poinçon Minerve. Poids 83 gr (en grande partie dévermeillée). 30 / 50 €

81 **Cafetière et son sucrier** couvert en argent à piédouche et pans coupés. Anse de la cafetière en bois brun. Par Saglier. Poinçon Minerve. Poids brut 1286 gr. On y joint une cuiller à sucre en argent (73 gr) et 4 pièces en métal argenté. 600 / 800 €

82 **Coupe à fruits** en argent, les pied et fût octogonaux, le plateau à moulure de filets forts et agrafes en coquille. Par Robert Linzeler. Poinçon Minerve. Poids 944 gr. 500 / 700 €

83 **Deux vases** balustres en argent repoussé à décor de tête de bélier, de dauphins, et motifs floraux, anses à tête de satyres. Travail étranger de la fin du XIXème siècle. Ht : 9.5 cm. Poids : 206 grs 120 / 150 €

84 **Paire de plats** ronds en argent à cinq bords contours et molures de filets forts. Poinçon Minerve. Poids total 2264 gr. Diam : 35 cm. 1200 / 1500 €

85 **Partie de ménagère** en argent de 115 pièces composée de 24 fourchettes, 12 cuillères et 12 couteaux de table; 12 couverts à entremets et leur couteaux, 12 couteaux à fruit, 10 cuillères à dessert et 9 pièces de service; modèle à filet, spatule chantournée, feuillage et coquille stylisés. Poinçon Minerve. Poids des pièces pesables : 4827 grs. 2500/3000 €

86 **Plateau de service** en argent. La bordure à motif cordé, le fond gravé d'armoiries sous un heaume de chevalier couronné, les anses à batonnets. Par Ovchinikov, Moscou 1878. Poids 3611 gr. Longueur 62,5cm. 3000 / 4000 €

87 **Sucrier couvert** en argent à fond plat, le corps gravé d'armoiries sous un heaume de chevalier couronné, le couvercle à bordure cordée. Par Ovchinikov, Moscou 1878. Poids 385gr. Il s'agit d'une des pièces de service accompagnant le lot précédent. 300 / 400 €

89 **Pot à lait** en argent martelé à fond plat. L'anse en bois brun à attaches de magnolias. Par Georg Jensen, Danemark après 1945. Poids brut 374 gr. On y joint une coupelle ajourée allemande (30gr) 300 / 400 €

90 **Coupe** en argent en forme de vasque posant sur un pied torsadé garni de grappes de raisins. Par Georg Jensen, Danemark après 1945. Poids 614 gr. Ht 19 cm. 500 / 700 €

91 **Coupe** en argent en forme de bol posant sur une galerie ajourée de magnolias surmontant le piédouche. Par Georg Jensen, Danemark après 1945. Poids 800 gr. 700 / 900 €

92 **Seau à rafraichir** en argent à piédouche gaudronné, rang de lambrequins, frise de tulipes et médaillon lisse. Par Tétard. Poinçon Minerve. Poids 897 gr. Ht 18 cm 500 / 700 €

93 **Deux plats ovales** en argent, à bord contourné à motif de trois filets. Poinçon Minerve. Poids total: 1948 grs 800 / 1000 €

93.1 **Plat rond** en argent à bordure de filets forts et quatre agrafes en coquilles stylisées. Par Puiforcat. Poinçon Minerve. Poids 851 gr. Diam: 30 cm. 400 / 500 €

94 Série de **quatre plats** en argent (ovale, deux ronds et à poisson) à moulure de filets forts. Par Puiforcat. Poinçon Minerve. Poids 5721gr (rayures d'usage) 2500 / 3000 €



95

95 **Ménagère** en argent de 178 pièces composée de 12 couverts et six couteaux de table, 12 couverts à poissons, 11 fourchettes à huitres, 11 fourchettes à coquillages, 12 fourchettes à escargots, 7 couteaux à fromage, 11 couverts à entremets, 12 couteaux à fruits, 9 pelles à glace, 11 cuillers à café, 11 cuillers à moka et 18 pièces de service. Modèle à filet et spatule à décochement. Par Coignet. Poinçon Minerve. Poids des pièces pesables 7910 gr. 4000 / 4500 €

96 **Theière** en argent à décor de gerbes, oves et feuillages, le bec verseur à tête d'oiseau, la prise en toupie. Travail étranger. Poids 468 gr. 500 / 700 €

97 Série de **six cuillers à confiture** en vermeil à décor de volutes feuillagées. Paris 1819-1838. Poids 54 gr. 40 / 60 €

98 **Cuiller à crème**, le manche en ivoire à bout cannelé, le cuilleron en vermeil, l'attache en coquille stylisée. Paris 1819-1838. Poids brut 60 gr. On y joint **deux cuillers**, une en galalithe et une en os. 50 / 70 €

99 **Pelle à poisson** en argent à motif d'entrelacs et oves ajourées, la prise en coquilles. Travail du début du XIXe siècle. Poids brut 140 gr. 80 / 120 €

100 Série de **huit cuillers à dessert** en argent à filets, les spatules chiffrées "DN", Paris 1819-1838. Poids 202 gr. On y joint une autre poinçon Minerve (20 gr) 120 / 150 €

101 Ensemble de **cinq sceaux** en argent, les cachets armoriés (un en jaspé sanguin). Travail des XVIIIe et XIXe siècles. Poids brut 50 gr. 80 / 120 €

102 **Moutardier** en argent posant sur trois pieds griffes, le corps ajouré d'arcatures, médaillon lisse rubané, les prises en graine sur une terrasse feuillagée. Paris 1785-1789. Poids net 106 gr. On y joint une **cuillère à moutarde**, poinçon Vieillard (16gr) et un intérieur en verre bleu. 60 / 80 €



104 - 106 - 110 - 113

103 **Cuiller** en argent uniplat. Nicolas Gonthier, Paris 1768 (après le 24 décembre date d'inculpation du poinçon de Gonthier). On y joint **une cuiller uniplat** Minerve. Poids 151 gr. 50 / 70 €

104 **Couvert** en vermeil à filet, les spatules à décor de rocaille et coquille stylisée. Strasbourg fin XVIIIe siècle. Poids 164 gr. 130 / 180 €

105 **Monture d'huilier-vinaigrier** en argent de forme barquette, les nacelles ajourées d'arçatures les porte-bouchons en rubans enroulés. Paris 1786-1789. Poids 572 gr. 350 / 450 €

106 **Paire de couverts** en argent uniplat, les manches gravés "AD". Tours, 1781-1785. Poids 280gr. 200 / 300 €

107 **Pince à sucre** en vermeil, les prises en coquilles rayonnantes, les branches ajourées à croisillons et fleurs gravées. Par Johann-Philipp Kraemer, Strasbourg (1776 à 89). Poids 40 gr. 200 / 300 €

108 **Gobelet** en argent et vermeil, le corps à décor en repoussé de cercles concentriques et fleurs, la bordure gravée "Magdalena Mengelin anno 1631" Nuremberg, début XVIIIe siècle. Poids 35 gr (bosses et déchirures). 300 / 400 €

109 **Gobelet** en vermeil à fond plat, la base à godrons torsadés la bordure soulignée de filets doubles. Augsbourg milieu XVIIIe siècle. (Petite déchirure au col, trace d'inscription dégravée). Poids 77 gr. 800 / 1200 €

110 **Paire de couverts** en argent à filets, les cuillerons à bords ourlés, les spatules chiffrées postérieurement "AFC". Jurisdiction de Lille XVIIIe siècle. Poids 310 gr. 250 / 300 €

111 **Trois cuillers** en argent uniplat. 2 spatules chiffrées "FG, le coc" et une chiffrée postérieurement "PP". Probablement Bretagne 1781-1785. Poids 197 gr. 150 / 180 €

112 Série de **quatre couverts** en argent à filet. Les manches gravés "IMS". Par Claude Lacroix, Paris. Poids 718 gr 600 / 800 €

113 **Cuiller** en argent uniplat, la spatule oblongue gravée d'un mavelot, le manche prolongé d'une queue de rat. Paris 1704 (si lettre L). On y joint **deux autres** de même modèle, poinçons du XVIIIe siècle non lisibles. Poids 197 gr. 300 / 400 €

114 **Cuiller à dessert** uniplat. Province XVIIIe siècle (accidents au cuilleron) et **cuiller à moka** à queue de rat et coquille (Amsterdam XIXe siècle). Poids 29 gr. 30 / 50 €

115 **Cuiller à dessert** en vermeil gravé de feuillages. Strasbourg 1809-1819. On y joint **deux cuillers à oeufs**, poinçon Minerve et une en métal argenté. Poids de l'argent 31 gr. 30 / 40 €

116 **Deux cuillers** en argent, une à embout à décor de personnages, l'autre de globe. Travail probablement hollandais, fin XVIIIe - début XIXe siècle. Poids 58 gr. 200 / 300 €

117 **Couvert à entremet** en argent à filet par Veyrier, Paris 1819-1838. On y joint **une cuiller** de modèle similaire et de même époque. Poids 157 gr. 80 / 100 €

118 **Deux cuillers à sel** en argent à filet (une spatule chiffrée). Paris 1798-1809 et 1809-1819. Poids 38gr. 60 / 80 €

119 **Saucière** et son plateau vissé en argent à bords contours. Par Puiforcat. Poinçon Minerve. Poids 636 gr. 300 / 400 €

120 **Sucrier couvert** en argent à quatre pieds griffes et attaches palmées les corps et couvercle à frises de feuilles d'eau. Les anses à tête d'aigle. Poinçon Minerve, dans le style Empire. Poids 381 gr (couvercle voilé et enfoncement à une anse). 150 / 200 €

121 **Verseuse égoïste** en argent uni à fond plat, la prise à godrons rayonnants, le manche en bois noirci. Par Cardeilhac et Christoffle. Poinçon Minerve. Poids brut 333 gr (bosses). 150 / 200 €

122 **Légumier** en argent uni à bords contours, les anses à contrecourbes. Par Puiforcat. Poinçon Minerve. Poids 676 gr. 300 / 350 €

123 **Ménagère** en argent de 145 pièces, composée de 18 couverts et 15 couteaux de table, 18 couverts à entremets, 12 cuillers à desserts, 18 couteaux à fromage, 18 couteaux à fruits, 4 pièces de goûter, et 6 pièces de service. Modèle à filet les spatules violonnées chiffrées "TM". Par Pierre Queillé. Poinçon Minerve. Poids des pièces pesables 5227 gr. Dans son coffret au même chiffre. 2500 / 3000 €
Voir la reproduction page 23

124 Série de **cinq cuillers** en argent uniplat, les spatules à médaillons perlés et chiffrés "MD". Par Bonnesoeur. Poinçon Minerve. Poids 406 gr. 200 / 300 €

125 **Sucrier** en argent, le pied carré et la bordure feuillagée, les anses à cornes d'abondance, prise en abeille, Paris 1819-1838. Poids 411 gr. (très léger chocs) 300/400 €

126 **Service à glace** en vermeil composé de douze cuillères et un couvert de service, modèle filets et spatules à rocaille feuillagée chiffrés, les pelles gravées de croisillons. Puiforcat, poinçon Minerve. Poids : 523 gs. 300/400 €

127 **Plateau** en argent de forme chantournée à décor rocaille de peignés et feuillages. Poinçon Minerve. Poids 451 gr. 200 / 250 €

128 Série de **onze cuillers** en vermeil, les manches torsadés, les cuillerons à décor niellé entourant un médaillon ovale, Moscou 1871. On y joint **deux cuillers** de modèle identique et de même époque. Poids 186 gr. 150 / 200 €

129 **Couvert à salade**, les manches en argent à décor de cannelures, feuillages et médaillon lisse. Les cuilleron et fourchon en corne. Poinçon Minerve. Poids brut 140gr. 40 / 60 €

130 **Service à goûter**, les manches en argent à décor feuillagé. Poinçon Minerve. Les cuilleron et pelles en métal doré. Poids brut 115 gr. 40 / 60 €

131 Lot de **trois tastevins** en argent à cupules et godrons. Les prises en appuie-pouce (petits enfoncements); deux ont le fond orné de pièce de 5 francs (1841 et 1851). Poinçon Minerve. Poids 264 gr. 120 / 150 €

132 **Trois fourchettes** en argent. Poinçon Minerve. Poids net: 210 g. On y joint **une cuiller de baptême** en argent fourré. Poids brut 20g. 30 / 40 €

133 Lot de **cinq couteaux à fruits**, les manches en bois (fêles) à blason incrusté (manque un). Province 1819-1838 et poinçon Minerve. 60 / 80 €

134 Lot composé de **deux pièces à petits fours** manche argent (poinçon Minerve), un **couvert à salade** corne et métal (fêles et accident), une **pelle à glace** et un **passe-thé** en métal argenté. 20 / 30 €

135 Ensemble de **six affiquets** en argent à décor chantourné, les anneaux surmontés d'une étoile. On y joint trois piques à manche torsadé. Travail étranger. Poids 42 gr. 30 / 50 €

136 Série de **quatre cuillers à café** uniplat, les spatules chiffrées "AS". Poinçon Minerve. On y joint une province 1786 et une Paris 1819-1838. Poids 97 gr (bosses). 60 / 80 €

137 **Cuiller** en argent, le manche carré surmonté de trois plumes et orné d'un resseau cannelé. Travail moyen-oriental. Poids 67 gr. 30 / 40 €

138 **Vide-poche** en argent à piédouche et ceinture de pastilles, les prises à coquilles stylisées. Finlande 1843. Poids 39 gr (petits manques). 30 / 50 €

139 Lot de **trois cuillers** en argent dont deux à décor de personnages. Travail étranger. Poids 163 gr. 80 / 120 €

140 **Couvert d'enfant** en argent à décor en applique de chutes rubanées et feuilles, les spatules chiffrées "DG". Par Cardeilhac. Poinçon Minerve. Poids 105 gr. 60 / 80 €

141 Série de **quatre cuillers** en argent à filet, les spatules oblongues à agrafes feuillagées. Poinçon Minerve. Poids 343gr. 150 / 200 €



123

142 **Couvert** en argent à filet, médaillon chiffré et chute de tulipes. Poinçon Minerve. On y joint une fourchette en argent et une cuiller en métal argenté. Poids de l'argent 245 gr. 120 / 150 €

143 Lot en argent composé de **deux cuillers à dessert** uniplat poinçon Vieillard, **deux cuillers à café** à filets poinçon Minerve et **quatre cuillers à moka** (travail étranger). Poids 118 gr. On y joint six cuillers à moka en métal argenté. 60 / 80 €

144 Série de **trois cuillers** en argent uniplat. Poinçon Minerve. On y joint une autre Paris 1819 à 38 de modèle similaire. Poids 278 gr. 120 / 150 €

145 **Louche** en argent à filets, la spatule à agrafe feuillagée. Poinçon Minerve. Poids 239 gr (légères bosses au cuilleron). 100 / 130 €

146 **Paire de pelles à sel** en argent à coquilles évasées. Travail français du XIXe siècle. On y joint une autre de modèle similaire, Paris 1819-1838, et une cuilleron coquille, poinçon Minerve. Poids 25 gr. 50 / 70 €

147 **Deux cuillers souvenir** en argent les cuillerons gravés "Nice" et "Boulogne sur Mer". Poinçon Minerve. On y joint 4 petites cuillers en métal. Poids de l'argent: 16 gr. 20 / 30 €

148 Lot en argent composé d'un **nécessaire à opium** (travail asiatique), un **passe-thé**, Paris 1819-1838, un **peigne** (poinçon Minerve) et une **monture de broche** filigranée. Poids 58 gr. 40 / 60 €

149 **Pelle à glace** en argent la spatule perlée à agrafe d'acanthé. Poinçon Minerve. Poids 117 gr. 60 / 80 €

150 Lot en argent composé de **deux pinces à sucre** et un **coquetier** à décor de croix de Lorraine. Poinçon Minerve. Poids 108 gr. 50 / 80 €

151 Série de **six couteaux**, les manches en ivoire, les culasses et viroles à coquilles stylisées, les lames en acier.

Travail français du XIXe siècle (fêles aux manches). 80 / 120 €

152 **Verseuse** tripode en argent le corps uni gravé d'armoires doubles, le bec verseur cannelé, le manche en bois noirci.

Paris 1787, Poids brut : 555 gs 500/700 €

MÉTAL ARGENTÉ

153 Série de **douze couverts** en métal argenté à filets, volutes feuillagées et coquilles stylisées. On y joint une série de douze couteaux à dessert bois brun et métal doré 80 / 100 €

154 **Jardinière** en métal argenté à piedouche ajouré de croisillons, le corps chiffré "AS" dans un entourage de bandeaux feuillagés et coquilles sur un fond amati. Avec son intérieur. Par Puiforcat. Longueur 47cm. (quelques traces de désargenture) 600 / 800 €

155 **Plat ovale** en métal argenté à bords contour, l'aile chiffrée "DG". Par Christofle. Longueur 47cm 80 / 120 €

156 **Plateau de service** en métal argenté la bordure à décor de feuilles d'eau, les prises en couronnes de lauriers rubanées. Longueur aux anses 57 cm. 150 / 200 €

157 **Service trois pièces** en métal argenté composé d'une verseuse, un sucrier couvert, un crémier posant sur quatre pieds griffes et attaches en palmes, les corps et couvercles à frise de feuilles d'eau. Les prises en graines fermées, le bec verseur à tête d'aigle. Dans le style Empire. 250 / 350 €

158 Lot de **deux légumiers doubles** (un rectangulaire, un ovale) en métal argenté à décors de perles et godrons, dont un posant sur quatre pieds. 200 / 300 €

159 Ensemble de **trois tasses à café**, une **tasse à chocolat** et **quatre sous-tasses** en métal argenté à frise d'animaux fantastiques, lyres et feuillages sur un fond amati.

Collection Gallia pour Christofle.

80 / 100 €

160 Série de **douze couteaux à fromage**, les manches en nacre, les lames en acier (en écrin). On y joint **une corbeille à pain** en cuivre argenté à piedouche et décor ajouré de frises de grecques et croisillons (en grande partie désargenté). 80 / 120 €

161 **Lot** en métal argenté (pince à asperges, brochettes...) 20 / 30 €

162 Lot en métal argenté composé d'une **corbeille** à mufles de lion, une **salière-poivrière** sur plateau, un **moulin à poivre**, **deux salières** balustre, une **clochette** et une **pince à glaçons** 60 / 80 €

163 **Service à découper**, les manches en os chiffrés BT, les lame et fourchon en acier. 30 / 40 €

165 **Grande timbale** à piedouche godronné en métal argenté. La bordure soulignée de filets.

Ht : 15,5 cm 40 / 60 €

166 **Six coupelles** en métal argenté.

Travail asiatique. 20 / 30 €

MONNAIES

167 **LOUIS XV (1715-1774). Ecu au bandeau. Besançon.** 17? (Dr. 584). Ecu aux branches d'olivier. Rennes. 1730. (Dr. 579, Dy. 1675). **LOUIS XVI (1774-1792). Ecu au buste habillé (2).** Pau. 1784. (Dr. 616a, Dy. 1708). Bayonne. (Dr. 616, Dy. 1708). Arg. Ens. 4 p. TB. 100 / 120 €

168 **HENRI III (1574-1589). Franc d'argent (2). Toulouse. 1579.** (Dy. 1130a, L. 970). Amiens. 1582. (Dy. 1130). Arg. Ens. 2 p. TB. 300 / 400 €

169 **Une pièce en or de 20 dollars américain, datée 1904,** montée en pendentif. Poids total 37,3 gr. 1100 / 1300 €

170 **8 écus LXIV, LXV, LXVI, 1/2 écu Louis XIV, plus deux autres pièces** 1200 / 1500 €

171 **LOUIS XIV (1643-1715). Ecu à la mèche longue. Nantes. 1648.** (Dy. 1469, Dr. 298). **Ecu aux 3 couronnes. Paris. 1712.** (Dr. 450, Dy. 1568). Arg. Ens. 2 p. TB à Très Beau et TB. 300 / 400 €

172 **½ écu à la mèche longue. Bourges. 1648.** (Dy. 1470, Dr. 301). **LOUIS XV (1715-1774). Ecu à la vieille tête. Paris. 1774.** (Dr. 589, Dy. 1685). Arg. Ens. 2 p. TB. 300 / 400 €



154 - 119 - 93 - 93.1



- 173 Lot de **deux épingles** en or, ornées d'une petite perle. Elles sont accompagnées d'un écrin.
Poids brut total: 0.90 g. 40 / 60 €
- 174 **Collier** composé d'un rang de perles de culture en chute d'environ 6.8 à 9.5 mm, agrémenté d'un fermoir invisible à cliquet avec chaînette de sécurité en or gris.
Poids brut: 44.10 g. Long: 64 cm. 200 / 300€
- 175 **Broche** en or, figurant un putti dans un décor floral ajouré. Travail français de la fin du XIX° siècle.
Poids: 7.90 g. Long: 3.5 cm. 150 / 200 €
- 176 **Bague** en or, ornée de diamants taille ancienne alternés d'émeraudes facettée en serti griffe.
Travail français vers 1900. (égrisures)
Poids brut: 2.50 g. TDD: 52. 120 / 150 €
- 177 **Barrette** en or gris ornée d'un diamant taille ancienne en serti clos griffé entouré de calibrés d'émeraude. En l'état. Elle est accompagnée d'un écrin signé **Cartier**.
Poids brut: 3.40 g. Long: 4.70 cm. 200 / 300 €
- 178 **Broche-pendentif** en or, à décor floral, rehaussée de perles de semence. Travail français de la fin du XIX° siècle. (manques)
Poids brut: 7.10 g. Dim: 4.6 x 2.7 cm. 150 / 200 €
- 179 **Bague** en or, ornée d'une intaille sur pierre ornementale figurant un bovidé, le chaton à secret, épaulée de 2 atlantes nues.
Travail du XIX° siècle. (manque de matière)
Poids brut: 8.60 g. TDD: 49. 300/ 400 €
- 180 **Broche** en argent légèrement doré, ornée d'une miniature sur porcelaine figurant un portrait d'enfant coiffé d'un chapeau. l'épingle et les systèmes en métal. (en l'état)
Poids brut: 23 g. Dim: 4.3 x 5.3 cm. 80 / 100 €
- 181 **Bague** molle en or et argent, composée de maillons articulés ajourés. Porte la signature "**T & Co**".
Poids brut: 11.60 g. TDD: 52. 150 / 200 €
- 182 **Chaîne** en or, maille corde, agrémentée d'un fermoir mousqueton. Poids: 10 g. Long: 44.5 cm. 200 / 250 €
- 183 **Broche** fil en or, stylisant une plume. Travail français vers 1960/70. Poids: 9 g. Long: 7.5 cm. 200 / 300 €
- 184 **Collier** composé d'un rang de perles de culture en chute d'environ 2.5 à 6.3 mm, agrémenté d'un fermoir invisible à cliquet en or gris avec chaînette de sécurité en argent. On y joint 10 perles de culture en sachet.
Poids brut: 9.30 g. Long: 46 cm. 80 / 120 €
- 185 **Demi alliance** en or, ornée d'une ligne de diamants brillantés en serti rail. Poids brut: 4.40 g. TDD: 45 avec boules. 200 / 250 €
- 186 **Broche** en or guilloché, stylisant des feuilles de chêne. Travail français vers 1960.
Poids: 15.20 g. Dim: 5.3 cm. 300 / 450 €
- 187 **Bague** en or gris, ornée d'une émeraude rectangulaire à pans coupé en serti double griffe, épaulée de diamants brillantés.
Poids de l'émeraude: 1.20 ct. (égrisures)
Poids brut: 4.30 g. TDD: 49. 1800 / 2200 €
- 188 **Broche** en or et argent, stylisant une abeille, l'abdomen en quartz œil de tigre, les ailes et la tête rehaussées de roses couronnées, les yeux ponctués de rubis. Travail français de la seconde moitié du XIX° siècle. Elle est accompagnée de son écrin de forme.(égrisures)
Poids brut: 7.30 g. Dim: 4 x 2.7 cm. 600 / 800 €
- 189 **Bracelet** jonc articulé en or ciselé, orné d'un motif floral centré d'une améthyste décorée d'une feuille guillochée, l'ensemble ponctué de demi perles. Fermoir à cliquet avec chaînette de sécurité.
Époque Napoléon III.(en l'état)
Poids brut: 32.60 g. 800 / 1000€
- 190 **LALIQUE Broche** grande ronde "Sauterelles" en verre blanc moulé-pressé patiné et couleur, fond réfléchissant argent, monture en métal doré unie.
Diam : 4.5 cm.
Modèle créé en 1911, figure au catalogue de 1928. Bibli. Félix Marcilhac " Catalogue raisonné de l'oeuvre de verre de R.Lalique "Les Editions de l'Amateur, Paris 1989, réf n° 1361 rep. p. 542.
Transformée en pendentif. 600 / 800 €
- 191 **POMELLATO Bracelet** articulé en or, composé d'une chaîne ornée d'anneaux en or et en cornaline, agrémenté d'un fermoir à cliquet invisible. Signé.
Poids brut: 98.30 g. Long: 19.5 cm. 2000 / 2500 €
- 192 **KORLOFF Bague** marquise en or, ornée d'un pavage de saphirs ronds facettés et de diamants brillantés en serti griffé, corps de bague partiellement émaillé.
Poids brut: 11.30 g. TDD: 57.5. 600 / 800 €
- 193 **OJ PERRIN Broche** fleur en or satiné stylisant une rose, rehaussée d'un diamant brillanté. Travail français.
Poids brut: 16.90 g. Long: 5 cm env. 400 / 500 €
- 194 **Alliance** en or gris, ornée d'une ligne de diamant brillanté en serti griffe. Poids brut: 2.80 g. 300 / 400 €



195 Parure de créateur en or, composée d'un **pendentif** et d'une **bague** ornés de pierres vertes cristallisées au naturel. Travail français. Poids brut totale: 81.10 g. TDD: 54. 600 / 800 €

196 **Collier** composé d'un rang de perles de culture en chute d'environ 6 à 9.3 mm, agrémenté d'un fermoir invisible à cliquet en or gris. (partie de chaînette de sécurité en argent) Poids brut : 34.80 g. Long: 55 cm. 300 / 400 €

197 **HERMES Broche** en or torsadé, à décor de noeud à 2 brins. Signée, numérotée 79313. Poids brut: 21.60 g. Dim: 5 cm. 700 / 900 €

198 **BOUCHERON Bracelet** articulé en or guilloché, maillons en épis ponctués de saphirs ronds facettés, agrémenté d'un fermoir à cliquet avec système et chaînette de sécurité. Signé, numéroté. Poids brut: 45.10 g. Long: 19 cm. 2000 / 2200€

199 **Bague** solitaire en or, ornée d'un diamant taille ancienne en serti griffe. Poids du diamant: 1 ct env. Poids brut : 3.80 g. TDD : 54. 1200 / 1500 €

200 Élegante paire de **clips de revers** en platine, stylisant une feuille ajourée ponctuée de diamants taille ancienne dont un plus important en serti griffe. Griffes et système en or gris portant la signature "**monture Cartier**", trace de numéro et de poinçon de maître. Ils sont accompagnés d'un écrin. Poids des 2 diamants: 3 cts env l'ensemble. Poids brut: 16.30g. 5000 / 7000 €

201 **Bague** en platine, ornée d'un saphir carré taille coussin en serti griffe dans entourage de diamants taille ancienne, épaulé de diamants baguette. Travail français vers 1930. (égrisures) Poids du saphir: 3 cts env. Poids brut: 6.40 g. TDD: 51. 1200 / 1500 €

202 **FRED Broche clip** en or guilloché, stylisant une hirondelle, les ailes et la tête articulées, les yeux ponctués de diamants brillantés. Signée. Vers 1960. Poids brut: 13.10 g. Long : 4.5 cm. 300 / 400 €

203 **BOUCHERON Bague** fleur en or et platine, ornée d'un pavage de rubis ronds facettés en serti griffe or jaune dans un entourage de diamants brillantés. Vers 1970. Signée, numérotée 49531. (égrisures) Poids brut: 8.20 g. TDD: 51. 1400 / 1600 €

204 **CARTIER. Montre bracelet** de dame en or, boîte rectangulaire avec cadran ivoire et index peints, les attaches diamantées. Mouvement mécanique duoplan signé Jaeger Lecoultré, numéroté 112130. Bracelet en or et platine composé de maillons articulés ponctués de diamants brillantés avec fermoir à cliquet. Vers 1935/40. Poids brut : 47.30 g. Elle est accompagnée de la photocopie d'une facture d'intervention de la maison Cartier. 4000 / 5000 €

205 **CARTIER Montre bracelet** de dame en or, cadran rond argenté avec chiffres romains peints. Mouvement mécanique signé Bueche-Girod. Bracelet en or probablement rapporté, maillons souples tressés avec boucle déployante en or. Vers 1950/60. Poids brut: 63.30 g. Elle est accompagnée de son écrin. 1400 / 1600 €

206 **PATEK PHILIPPE Montre bracelet** de dame en or, cadran doré avec chiffre arabe et index bâtons appliqués. Mouvement mécanique. Bracelet souple en or, maillons tressés avec fermoir à cliquet réglable, signé. (en l'état) Elle est accompagnée de son écrin. Poids brut: 60.90 g. 1200 / 1500 €

207 **Montre bracelet** de dame en or et platine, cadran argenté guilloché légèrement tâché avec chiffres arabes peints, lunette et attaches à chevrons diamantées. Mouvement mécanique. Bracelet rapporté souple en platine, maillons tressés avec fermoir réglable à cliquet en platine. Travail français vers 1920. (en l'état) Poids brut: 21.10 g. 500 / 600€

208 **Bague** en or, ornée d'un rubis ovale facetté en demi serti clos dans un entourage festonné rehaussé de diamants brillantés, épaulé de diamants taille baguette. Poids du rubis: 1.60 ct. (égrisures) Poids brut: 7 g. TDD: 54.5. 800 / 1200 €

209 **Bracelet** en or, composé d'un entrelacs de maillons ovales torsadés formant une tresse. Il est agrémenté d'un fermoir anneau ressort. Numéroté. Travail français vers 1960. Poids: 51.80 g. Long: 19.5 cm. 1000 / 1200 €

210 **Bague** en or gris, ornée d'un saphir ovale facetté en serti griffe, entouré de diamant taille ancienne. (égrisures) Poids brut: 4.70 g. TDD: 56. 600 / 800€

211 Lot en or, composé de **2 chaînes** et d'une **alliance**. On y joint une **bague** en argent rehaussée de marcassites et de pierres imitant la turquoise. Poids de l'or: 19.30 g. 400 / 450 €

212 **Bague** toi et moi en or, ornée d'un pavage de diamants brillantés en serti grain et de saphirs calibrés. (égrisures) Poids brut: 5.80 g. TDD: 51. 250 / 300 €



213 **Epingle de cravate** en or, ornée d'une améthyste ovale facettée en serti clos. Travail français de la fin du XIX^e siècle.
Poids brut: 4.90 g. 80 / 100 €

214 Lot composé d'un **pendentif** porte photo en or stylisant un livre, la couverture chiffrée; un **mousquet** à pointe rétractable en argent et 2 **étuis à aiguilles** en nacre et ivoire. (en l'état)
Poids brut de l'or: 10.60 g. 250 / 300 €

215 **Porte-mine** rétractable en or guilloché à décor de fleurs et de feuillage. Travail français vers 1900. Poids brut de l'or: 11.50 g. Long: 5 cm.
On y joint un porte mine en métal doré. 200 / 300 €

216 Parure en or torsadé et citrine, composée d'une **bague**, d'une **broche** et d'une paire de **pendants d'oreilles** rehaussés de diamants brillantés.
Poids brut total: 49.90 g. 700 / 800 €

217 **Collier** ras de cou en or et argent composé de maillons fantaisie. Il est agrémenté d'un fermoir crochet en or signé **Zolotas**.
Poids: 52.50 g. Long : 38.5 cm. 300 / 400 €

218 **Bague** en or, stylisant une fleur dans un décor ajouré.
Poids brut: 8.70 g. TDD: 52. 200 / 250 €

219 **Pendentif** en or 14k, orné d'une citrine ovale facettée en serti griffe. (fêlé) Poids brut: 9.60 g. 80 / 120 €

220 Lot en or, composé de **débris**. (en l'état)
Poids brut: 28.40 g. 500 / 700 €

221 **Bague** en or, ornée d'une pierre blanche taille poire en serti clos, épaulée de rubis calibrés. (égrisures).
Poids brut: 8.50 g. TDD: 54. 200 / 250 €

222 **JAEGER LECOULTRE Montre bracelet** de dame en acier, cadran argenté piqué avec index et chiffres arabes. Mouvement mécanique avec remontoir au dos du boîtier. Sans bracelet. Vers 1940/50.(en l'état) 150 / 250€

223 **JAEGER LECOULTRE Montre bracelet** de dame en or, cadran noir avec chiffres arabes. Mouvement mécanique. Bracelet en cuir avec boucle ardillon en métal. Vers 1930.
Poids brut: 15 g. (en l'état) 300 / 400 €

224 **JAEGER LECOULTRE Montre bracelet** de dame en or, cadran argenté avec chiffres arabes et index bâtons appliqués. Mouvement mécanique, signé, numéroté 669732. Bracelet cuir avec boucle ardillon en métal doré.
Vers 1940/50.
Poids brut: 13.30 g. 160 / 200 €

225 **Montre de col** en or, cadran émaillé blanc avec chiffres romains peints. Mouvement mécanique. Dos à décor guilloché émaillé centré d'un écusson. Travail français de la fin du XIX^e siècle. Elle est accompagnée de son écrin en maroquin rouge.(petit manque à l'émail)
Poids brut: 23.90 g.
Diam: 323 mm. 100 / 150 €

226 **Collier** composé de 3 rangs de perles fantaisie en chute, agrémenté d'un fermoir en argent rehaussé de pierres blanches.
Poids brut: 119.60 g. 20 / 40 €

227 Lot de bijoux en or et ivoire sculpté, composé de **deux colliers**, un **bracelet** et un **pendentif**.
Poids brut: 145.70 g. 400 / 500 €

228 Lot en or, argent et métal doré composé de petits bijoux.
Poids de l'or: 2.20 g. 60 / 80 €

228.1 Lot de **pierres** fines et précieuses multicolores non montées. (en l'état) 150 / 200 €

228.2 Lot de **pierres** fines et précieuses multicolores non montées. (en l'état) 150 / 200 €

228.3 Lot de **pierres** fines et précieuses multicolores non montées. (en l'état) 150 / 200 €

228.4 **Hermès. Bracelet** émaillé "carrosse tiré par des chevaux". Larg. 2 cm 150 / 180 €

228.5 **Cartier. Stylo** bille modèle Panthère, godronné, motifs trois ors, aux extrémités motifs en laque. 300/400 €

BIJOUX ANCIENS ET OBJETS DE VITRINE



229 **Peigne de chignon** en métal doré gravé de rinceaux, orné de trois camées agathe représentant des profils féminins et masculin à l'antique. XIX^e siècle. On y joint une petite **broche** en métal doré ornée d'un camée représentant un profil féminin à l'antique (accidents et manques) 100 / 150 €

230 **Bracelet** en métal doré, mailles grain de café orné d'une micromosaïque ovale représentant un félin et de deux cabochons en oeil de tigre. Dim : 2,6 x 3,5 cm. Italie fin XIX^e Siècle. 600 / 800 €

231 **Bague** en or sertie d'une miniature sur ivoire octogonale représentant le portrait d'une femme dénudée. XIX^e Siècle. Dim : 3,1 x 1,8 cm. 200 / 300 €

232 **Miniature** ovale sur ivoire représentant une jeune femme en tenue de nuit. Dim : 4,3 x 3,3 cm. Cadre en métal doré bordé d'une frise. 120 / 150 €

234 **CALLAULT E.Frédéric-Salvator** (actif vers 1824-1840) miniature sur ivoire ovale représentant Madame Maldan ? signée au milieu à droite. Inscription manuscrite au dos. Dim : 8 x 6 cm. (petite déformation au dos). 300 / 500 €

235 **Miniature** sur ivoire représentant le portrait de Jean-Pierre Charpentier, inspecteur de l'académie de Paris. XIX^e Siècle. Dim : 6,5 x 5 cm. Inscription manuscrite au dos. 180 / 250 €

235.1 **Boite** ronde en ronce de noyer sculpté " La garde meurt et ne se rend pas", à l'intérieur une miniature sur ivoire représentant une femme de qualité. Diam : 7,5 cm. 150/250 €

236 **Miniature ovale** à la gouache représentant des cavaliers, monture en pomponne ciselé, monté en broche, au dos une glace. Travail du XIX^e siècle. Dans son écrin en maroquin violet, orné d'une couronne et chiffré sur un médaillon en velours. Dim : 6 x 7 cm 500 / 700 €

237 **Boîte rectangulaire** en métal argenté, incrustation de nacre et écaille, le couvercle est orné d'une miniature sur ivoire représentant une scène de bataille. Elle porte une signature en bas à droite non identifiée. Dim : 9,2 x 6,3 cm.(usures et verre fendu) 200 / 300 €

238 **Boite à priser** en corne, monture métal à décor de chardon, accident au fermoir. 20 / 30 €

239 **Petit étui** en maroquin contenant un flacon en verre taillé. On y joint un deuxième flacon. 40 / 60 €

240 **Six porte-monnaies** façon ivoire, à décors appliqué de laiton, monture métal. On y joint deux portes-monnaies en écaille et une boite en corne pressée et écaille. 40 / 60 €

241 **Petit nécessaire de dame** comprenant : Carnet à aiguille, couverture en ivoire, monogrammé MD, une boite ronde en ivoire, à décors sur le couvercle de fleurs au naturel, un stylet manche ivoire. 30 / 50 €

242 **Coffret à ouvrage** rectangulaire en loupe et incrustations de nacre et marcassite comprenant des ciseaux, étui, épingles, dé et bobine en nacre et métal doré gravé de pensée. XIX^e Siècle. (manque un pied). 150 / 200 €



243 **Coffret à ouvrage** en forme de piano miniature comprenant une boîte à musique. Les ustensils sont en nacre et métal doré (manque et accidents). XIX^eSiècle. 400 / 600 €

243.1 **Coffret à couture** rectangulaire en marquèterie Boulle comprenant : ciseaux, dé, et épingles en or. Vers 1880. Poids brut: 17 gs. 300/400 €

244 **Nécessaire à écrire** à décor ciselé de marguerite et d'entrelacs, dans son écrin, comprenant un porte mine, un cachet, et un ouvre lettre. On y joint un nécessaire de toilette (lime, gratte langue etc..) 30 / 50 €

245 **Trois éventails XIX^e-XX^eSiècle:** Eventail en corne blonde reperlé de motifs de palmettes et à décor peint de couronnes de fleurs bleues et vertes.

Un éventail à monture en nacre et feuille en soie beige à décor peint d'une jeune femme à côté d'un puits signé T.Moussu.

Un éventail à monture en nacre reperlée et peinte, feuille biface représentant une gravure d'après Rosenthal, "groupe de personnages et putti dans les médaillons", gouache sur vélin représentant un paysage italien (accidents et manques à un brin et petits accidents à la feuille) 150 / 180 €

246 **Etui** en bois exotique sculpté de scènes religieuses: la nativité et la fuite en Egypte. Ht : 12 cm, diam: 3 cm. (petits manques) 150 / 200 €

247 **Ensemble d'objets miniatures** en argent comprenant un vase balustre godronné, deux verseuses et un flacon à sel on y joint un petit bronze de Vienne représentant un chat tenant un bougeoir. 100 / 120 €

248 **Boîte à bonbons** en papier maché doré représentant une femme s'appuyant sur sa coiffeuse, la psyché est animée de scènes tournantes de la série "du miroir des belles ou l'histoire de l'amour". XIX^eSiècle. (usures et manque au carton) 100 / 150 €

249 **Trois Boîtes** l'une ronde en métal à décor concentrique émaillé blanc et bleu, une autre rectangulaire en émail blanc à rinceaux or et une troisième ronde à décor polychrome d'une jeune fille à la colombe dans un paysage. 100 / 200 €

250 **Tryptique** en ivoire sculpté représentant sur le panneau du centre un roi anglais écoutant un lecteur, sur le volet droit représentation d'un imprimeur, sur le volet gauche des soldats. Travail européen du XIX^esiècle. H.13 cm, Lg.14 cm 200 / 300 €

251 **Deux médaillons** en terre cuite à fond bordeaux représentant en relief deux allégories ailées de l'amour. XIX^esiècle. Diamètre : 9 cm. Cadre en bois doré et velours bordeaux. 80 / 100 €

CÉRAMIQUES MODERNES ET ANCIENNES



252 - 253

252 **Pablo PICASSO** (Malaga, Espagne, 1881-Mougins, 1973) VASE WITH BUNCH, 1956. Assiette, empreinte Originale, Terre-cuite blanche, motifs recouverts de paraffine oxydée couverte de glaçure.

Exemplaire 2 sur 200 copies numérotées

Marque « Madoura Plein Feu » et « Empreinte Originale de Picasso »
Diam : 24,5 cm 1200 / 1500 €

253 **Marlotte (1902-1916)**. Paire de vases en barbotine à décor de pavots blancs sur fond chamois. Signés et monogrammés "BM et SM" pour Bézard (décorateur) et Mousseux (tourneur) et Seine et Marne.

Hauteur : 36 cm. (sautes d'émail aux cols et petites égrenures aux talons, défaut de cuisson à l'un des talon)

Bibliographie : Olivier FANICA et Gérard BOUE, Céramique et grès impressionnistes - Montigny-sur-Loing et Marlotte Art Nouveau 1872-1958

400 / 500 €

254 **Montelupo**. Coupe à crespina en faïence à décor polychrome d'un moulin stylisé au centre du bassin et de quatre grotesques dans des cartouches tout le tour.
XVIIe siècle.

Diam: 25 cm. Un éclat, égrenures et petites fêlures 200 / 300 €

255 **Meissen**. Pommeau de canne en porcelaine polychrome représentant un visage masculin, un peigne or dans ses cheveux. Fin XVIIIe-début XIXe siècle.

Ht: 4 cm. petites usures. 400 / 500 €

256 **Manisses**. Plac ombilic en faïence à décor lustré rouge de petites feuilles. XIXe siècle. Diam: 37 cm. Eclat et saute d'émail en bordure, aile trouée 200 / 300 €

257 **Iran**. Coupe ronde en céramique siliceuse à décor en camaïeu bleu sous couverte d'un bouquet au centre du bassin et de quatre guirlandes alternées de quatre bouquets en bordure.
XIXe siècle. Diam: 23,2 cm. Un éclat 100 / 120 €

258 **Rouen**. Corps de legumier ovale à bords chantournés, à décor d'un côté d'une corne tronquée et d'une haie fleurie de l'autre avec insectes et papillons.
XVIIIe siècle.

41x26 cm. Fêlures et éclats. 100 / 120 €

259 **Moustiers**. Grand plat ovale à bord chantourné à décor en camaïeu vert et manganèse d'un oiseau fantastique, d'un chinois et d'un joueur de violon, chacun sur une terrasse dans une végétation luxuriante.

Fin du XVIIIe siècle. 41,5x31,2 cm.

Petites égrenures et usures 300 / 350 €

260 **Moustiers**. Deux assiettes à bords ondulés en faïence à décor en camaïeu vert et manganèse d'un oiseau grotesque sur une terrasse au milieu d'une végétation luxuriante sur chacune d'elle.
Fin XVIIIe siècle.

Diam: 24 cm. 200 / 300 €

261 **Moustiers**. Assiette ronde à bords ondulés à décor polychrome de jetées de bouquets de fleurs sur l'aile et le bassin.
XVIIIe siècle. Diam: 25 cm. Un éclat et égrenures. 180 / 200 €

262 **Sud-Ouest**. Cinq assiettes en faïence à bords ondulés à décor en camaïeu vert et manganèse d'un oiseau sur une terrasse au centre du bassin au milieu d'une végétation luxuriante.
XIXe siècle.

Diam: 24 cm. 200 / 250 €

263 **Sud-Ouest**. Deux Assiettes à bords ondulés en faïence à décor en camaïeu vert et manganèse l'une à décor d'une chinoise de profil sur un tertre tenant une rose au milieu d'une végétation luxuriante, l'autre à décor d'un oiseau au centre du bassin
XVIIIe siècle. Diam: 25,2 cm. Petite fêlure. 120 / 150 €

264 **Toulouse**. Plat ovale à bord droit et à pointes en faïence à décor en camaïeu bleu dans le goût de Berain. galon de ferronnerie en bordure.

XVIIIe siècle. 35x24,5 cm. Email craquelé et petites fêlures 300 / 350 €

265 **Paris**. Grand seau en porcelaine imitant le bois à décor polychrome de larges bouquets de fleurs tout le tour dans le goût de ceux faits pour la laiterie de Rambouillet de la Reine Marie-Antoinette. XIXe siècle. Ht : 36,5 cm. Restaurations à deux prises usure d'or. 350 / 450 €

266 **Vase ovoïde** en porcelaine à décor polychrome sur une face de deux oiseaux perchés au milieu de branchages fleuris. Piédouche et galerie or. XIXe siècle. marqué 1878 et signature invisible. Ht 25,5cm. 250 / 350



265 - 267 - 266

267 **Arras.** Deux plats, trois assiettes et deux tasses et leurs sous-tasses en porcelaine tendre à décor en camaïeu de bleu de brindilles. Marqués AR sous couverte. Fin du XVIII^e Siècle. (une assiette et un plat restauré) 300/500 €

268 **Est.** Partie de service en porcelaine à décor polychrome de jeté de bouquets de fleurs et filets or en bordure comprenant un sucrier ovale couvert à plateau adhérent, une grande jatte montée, deux petites jattes sur piédouche, deux assiettes montées sur piédouche, quatorze assiettes à desserts dont une avec une égrenure et fêlure, une autre avec fêlure et usure d'or en général. (Marqué en rouge Veuve Reinemer et Gallé à Nancy) 300 / 350 €

269 **Les Islettes.** Petit plat ovale à bords contournés en faïence à décor polychrome d'un grand bouquet au centre du bassin et de trois bouquets fleuris sur l'aile. XIX^e siècle. 25,7x 18,5 cm 80 / 12 €



259 - 263 - 264 - 261

VERRERIE

270 **Coupe-baguier** sur pied en opaline de cristal savonneuse. Epoque Charles X. Hauteur : 7,5 cm 100/120 €

271 **Coupe-baguier** sur pied en cristal filigrané blanc ; jambe ornée d'une torsade filigranée bleue et blanche. Milieu du XIX^e s. Ht : 11,5 cm 120/150 €

272 **Coupe-baguier** en cristal filigrané blanc ; bord orné d'une torsade bleue et blanche. Milieu du XIX^e s. Ht : 7cm (fel au centre) 60/80 €

273 **Paire d'aiguières** à piédouche en verre gravé de semis de feuillages ; anses et couvercle en étain. Fin du XIX^e s. Ht : 28 cm. (éclat à l'un des pied) 60/100 €

274 **Gobelet** à base dentelée en cristal taillé à côtes et pastilles gravées de fleurettes. 1820-1830. 40/60 €

274.1 **Boîte** carré en verre taillé d'arrêtes orné de bronzes ciselés de roses et de frises De raies d'oves. XIX^e Siècle. Ht : 10 cm. (éclat à la base) 80/120 €

275 **Broc** à piédouche en verre moulé et anse torsadée et un **Verre** à pied en verre (maladie). Fin du XVII^e début. 100/120 €

276 **Clichy. Petit vase** overlay en cristal rose doublé d'émail blanc taillé à réserves oblongues et guirlande stylisée ; bord cerclé de pomponne estampé. Milieu du XIX^e s. Ht : 9 cm 120/150 €

277 **Aiguière** en verre à côtes horizontales moulées. Seconde moitié du XVIII^e s. On y joint un **Broc** en verre moulé à côtes torsés. Seconde moitié du XIX^e s. 120/150 €

278 **Vase** tronconique à bord évasé et cul rentrant en verre. Traces de décor. XVIII^e s. Ht : 19,5 cm 50/80 €

279 **Vase** caréné sur pied en verre soufflé ; filets et anses en verre violet.

Fin du XVIII^e s. Ht : 14,5 cm 100/120 €

280 **Verre d'eau** composé d'une carafe, d'un flacon, d'un verre à pied, d'un sucrier et d'un plateau en opaline pâte de riz à décor de bandeaux ocres à torsades dorées.

Milieu du XIX^e s. 200/250 €

281 **Verre à pied** en verre à coupe verte taille-gravé de pontils et de motifs rayonnants jambe et pied incolores.

Fin du XVIII^e s. Ht : 13,2 cm 100/120 €

282 **Bohême. Gobelet** à côtes plates en verre gravé de rinceaux et d'une représentation desaint Jean Népomucène en habit ecclésiastique. Mentions gravées : *Ioannes . Nep. ;S. Ioannes glantz U : Shein meme galanterie ; Solsein.*

Vers 1730. Ht : 7,3 cm 250/300 €

283 **Gobelet** en verre gravé à motif d'oiseau et de végétation ; taille à côtes. Plates en partie inférieure. Ière moitié du XIX^e s.

Ht : 10 cm 100/150 €

284 **Verre à pied** en verre à coupe conique gravée de fleurs. Seconde moitié du XVIII^e s. Ht : 15,5 cm 100/120 €

285 **Bohême. Verre à pied** à décor gravé d'oiseaux et grappes de raisin; jambe à superposition de noeuds.

Première moitié du XVIII^e s. Ht : 18,7 cm 200/300 €

286 **Angleterre ou Belgique. Deux verres à pied** et coupe corolle ; jambes ornées d'une torsade blanche filigranée.

Fin du XVIII^e s. Ht : 17 cm 150/200 €



287 **Gobelet** en verre gravé à motif de guirlande stylisée, d'oiseau et de carquois. 1ère moitié du XIXe s. Ht : 8 cm on y joint un **Gobelet** en cristal gravé à motif de guirlandes fleuries et de monogramme ;côtes creuses en partie inférieure.

1ère moitié du XIXe s. Ht : 8 cm 150/200 €

288 **Gobelet** en verre moulé à motif de côtes, pointes de diamants et guirlande végétale, gravée *Pour la vie* . 1ère moitié du XIXe s. Ht : 10 cm 80/100 €

289 **Gobelet** en cristal gravé à motif de char tiré par deux oiseaux ; partie inférieure taillée de gros diamants et de côte plates. 1ère moitié du XIXe s. Ht : 10 cm 200/300 €

290 **Gobelet** en cristal gravé du monogramme *E G* et d'une guirlande végétale ; côtes plates en partie inférieure. 1ère moitié du XIXe s. Ht : 12 cm 80/100 €

291 **Gobelet** tronconique en verre gravé de motifs floraux des initiales *JB* et de la mention *Faidberbe*. Taille en nid d'abeille en partie inférieure.

Seconde moitié du XVIIIe s. Ht : 12,5 cm 150/200 €

293 **Verre à pied** en verre gravé de guirlandes feuillagées godronnées ; jambe taillée. Début du XIXe s. Ht : 15 cm on y joint un **Verre à pied** en verre gravé à décor de guirlande stylisée. Seconde moitié du XVIIIe s. Ht : 14,5 cm 100/150 €

294 **Gobelet** en verre gravé des initiales *J F* et de palmes croisées ; côtes plates en partie inférieure. 1ère moitié du XIXe s. Ht : 14,5 cm 100/120 €

295 **Baccarat (?)**. **Carafe et trois verres** à pied creux en cristal orné de rinceaux dorés. Fin du XIXe s. 100/150 €

296 **Gobelet** en cristal taillé à côtes torsées, orné en inclusion d'un paillon d'or émaillé représentant une rose et deux boutons roses. Vers 1820. Ht : 9,5 cm 300/350 €

297 **Verre à pied** carré en cristal gravé de motifs floraux. 1ère moitié du XIXe s (égrenures). Ht : 13 cm on y joint un **flacon** à section carrée en verre gravé de rinceaux (accident ? bouchon d'époque ?). 1ère moitié du XIXe s. Ht : 22 cm 100/120 €

298 **Gobelet** en verre moulé du profil du roi Louis-Philippe (?). Vers 1840. Ht : 10 cm 40/60 €

299 **Gobelet** en cristal cémenté ambre taillé à côtes de bambou et réserves gravées de fleurettes. Milieu du XIXe s. Ht : 10,5 cm 80/100 €

300 **Flacon** à long col doré en cristal orné d'un semis de feuillage doré. Milieu du XIXe s. 60/80 €

301 **Flacon** à épaulement en cristal à décor d'étoiles taillées et dorées. Milieu du XIXe s. Ht : 13 cm On y joint **une bouteille** en verre taillé à décor de fleurettes dans des losanges dorés. Fin du XVIIIe début du XIXe s. Ht : 21 cm 80/120 €

302 **Aiguière** en verre satiné orné du monogramme *A S*. Seconde moitié du XIXe s. Ht : 28 cm (accidents) On y joint un **Verre à pied** en verre cémenté ambre gravé de pampre de vigne ; jambe et pied en bois noir.

Milieu du XIXe s. Ht : 19 cm 60/80 €

303 **Normandie**. **Six gobelets** en verre à décor d'oiseaux ou de fleurs jaunes, blancs et rouges, et de devises émaillées blanches. 1ère moitié du XIXe s. Ht : 9,5-8 cm 300/350 €



304 **Gobelet** à piédouche en cristal moulé.
Milieu du XIXe s. Ht : 12 cm
On y joint un **Verre à pied** en cristal taillé à côtes torsées.
1820-1830. Ht : 13 cm 80/100 €

305 **Baccarat. Sept verres** à pied en cristal moulé à décor doré de fleurettes et de filets.
Milieu du XIXe s. Ht : 16 cm 200/250 €

306 **Baccarat. Deux verres** à pied en cristal moulé à décor de fleurs et filets bleus pour l'un et de rinceaux dorés et de filets roses pour l'autre. Milieu du XIXe s. Ht : 16 cm 100/120 €

307 **Carafon** à long col en cristal taillé de losanges rehaussés et orné de guirlandes dorées. Milieu du XIXe s.
Ht : 17 cm
On y joint **Trois gobelets Baccarat** dont deux à piédouche en cristal moulé à décor de fleurettes dorées.
Milieu du XIXe s. Ht : 12 cm 100/150 €

308 **Partie de service de verres** en cristal taillé comprenant : quatorze grands verres à eau et deux verres à vins de même modèle; deux verres à porto; sept verres à vin blanc; quinze verres à porto et cinq verres à vin blanc de modèle différent. (Eclats) 150/200 €

309 **Sept verres** à vin blanc en cristal à décor de brindilles peintes. 80/100 €

310 **Saint Louis. Modèle Azur**, en cristal comprenant 12 verres à vin, 8 verres à eau (égrenure à l'un), 12 flutes, paire de brocs à eau et une carafe.
Signés et boîtes d'origine. 800/1200 €

311 **Saint Louis. Modèle Camargue** en cristal taillé, cinq verres à eau, huit verres à vin rouge, douze verres à vin blanc, huit flûtes à champagne et onze petits verres à alcool (quelques ébréchures et un fêle). On y joint un broc à eau en cristal taillé. 400/600 €

312 **Deux huiliers** à piédouche en verre taillé à côtes plates.
Fin du XVIIIe s. Ht : 18 cm 120/150 €

313 **Broc** en verre moulé à côtes vénitiennes. Fin du XVIIIe s.
Ht : 18 cm 60/80 €

314 **Broc** à piédouche en verre, le col à motif de filets spiralés. XVIIIe s. Ht : 21 cm. On y joint un **verre** à motif de filets spiralés. Ht : 8 cm 80/100 €

315 **Gobelet** en verre à bord ourlé. Fin du XVIIIe début du XIXe s. Ht : 10 cm
On y joint une **Bouteille oignon** en verre vert. XVIIIe s.
Ht : 15 cm 100/120 €

316 **Coupe-baguiier** en opaline bleue doublée d'émail blanc ; jambe balustre et pied incolores.
Seconde moitié du XIXe s. Ht : 14,5 cm 80/120 €

317 **Service à liqueur** comprenant un carafon et six verres en verre taillé à côtes plates et décoré de guirlandes dorées. 1ère moitié du XIXe s. Ht : 20 cm- 5,5 cm 150/200 €

318 **Deux carafons** en cristal rouge taillé à côtes plates rehaussées de filets dorés. Milieu du XIXe s. Ht : 23 cm, on y joint un **carafon** en cristal taillé à côtes plates et orné de filets dorés.
Milieu du XIXe s. Ht : 27 cm 150/200 €

319 **Flacon publicitaire. A la reine des abeilles Violet**, 12 Bd des Capucines, Rotonde du gd hôtel, Paris, monogrammé JF.
Seconde moitié du XIXe s. Ht : 22, 5 cm 60/80 €

320 **Verre à pied** en cristal moulé à motif de carreaux diamantés. Ht : 14,5 cm
On y joint un **gobelet** en cristal moulé à motif de carreaux diamantés. Vers 1830. Ht : 10 cm 60/80 €

321 **Flacon** à section carrée en verre gravé à motifs végétaux.
Première moitié du XIXe Siècle. Ht : 21 cm 100/120 €

322 **Carafon** en verre taillé de réserves et d'une frise de feuille, monture argent. Ht : 21cm.
On y joint une coupelle en verre taillé et ciselé monture argent, poinçon minerve. 60/80 €

322.1 **Daum à Nancy. Soliflore** à base bombée en verre soufflé à décor de pastille et d'un serpent autour du col. Signé.
Hauteur : 31 cm 80/100 €

MOBILIER ET OBJETS D'ART



326

323 **Christ** en bois sculpté, XVII^eSiècle.

Hauteur: 33 cm (manque les bras)

Expert : Laurence Fligny

200 / 300 €

324 **Vierge à l'enfant** en bois sculpté, XVII^esiècle.

Ht: 25 cm

Expert : Laurence Fligny

150 / 200 €

325 **Vierge à l'enfant** en bois sculpté.

Travail populaire du XIX^esiècle.

Hauteur : 63 cm.

150/200 €

326 **Petit cabinet** ouvrant à un abattant et neuf tiroirs en laque noir, décoré en hira maki-e de laque or et incrustations de nacre de rinceaux feuillagés.

Art Namban, Japon 16-17 eme Siècle.

(Petits accidents et manques).

Expert : Thierry Portier

1500 / 2000 €

327 **Encoignure** de forme mouvementée en bois laqué noir à décor polychrome en vernis Martin ouvrant par un vantail. Le décor naturaliste de style chinois est constitué par un oiseau dans des branchages feuillagés et fleuris. Montants arrondis et pieds cambrés. Belle ornementation de bronzes ciselés et dorés rocaille dont chutes, entrée de serrure et tablier. Dessus de marbre rouge griotte (accident). Estampilles : " P. FLECHY ", maître ébéniste en 1756, "JME" (jurande des menuisiers ébénistes).

Époque Louis XV. (fentes, soulèvements, restaurations).

Dim: 98,5 x 76 x 55 cm.

2000 / 2200 €



327



328 **Console de cartel** en bois vernis rouge et bronze doré ciselé formant chutes de fleurs et coquilles.

Epoque Louis XV.

Dim: 26 x 33 x 16 cm.

150 / 200 €

329 **Fauteuil à dossier plat** de forme mouvementée en bois naturel mouluré et sculpté d'un décor de fleurettes. Supports d'accotoirs en retrait. Pieds galbés. Estampille "GR". Trace d'estampille. Époque Louis XV. (traces d'insectes xylophages, garniture à décor de vase fleuri bleu et vert sur fond ivoire).
Dim : 95 x 68 x 68 cm. 300 / 400 €

330 **André Jean LEBRUN (1737-1811).**
"Jeune garçon en buste"
Terre cuite sur piédouche, signé au dos. (un éclat à la base).
Ht: 45 cm 800 / 1000 €

331 **Baromètre thermomètre**, au mercure encadrement en bois doré et laqué vert à décor de volutes et coquilles.
Epoque XVIIIème siècle. (accidents au cadran).
longueur: 97 cm 400 / 600 €



330



331



329 - 335



332-333

332 **Trois fauteuils à dossier** dit en cabriolet et en anse de panier en bois mouluré, sculpté et relaqué gris. Ils reposent sur des pieds fuselés, cannelés, et rudentés en partie. Dés de raccordement à rosace. Époque Louis XVI - fin du XVIII^{ème} siècle. (fentes, traces d'insectes xylophages) Garniture de velours gaufré vert.
90 cm x 58 cm x 49 cm 400 / 600 €

333 **Tabouret de pied** de forme ovale en bois mouluré, sculpté et relaqué gris à décor de raies de cœur, perles et godrons. Il repose sur quatre pieds fuselés, cannelés et godronnés. Époque Louis XVI. (fente) Garniture de velours vert.
H. 21,5 cm x L. 36 cm x P. 27,5 cm 400 / 600 €



334

334 **Pendule portique** en marbre blanc, bronze doré et plaques de porcelaine dans le style de Wedgwood.
Le cadran circulaire, en émail blanc à chiffres romains noirs et guirlande bleue est signé « Robert & Courvoisier » dans un ovale. Il est surmonté d'un vase avec deux colombes sur une nuée. Il est supporté par deux colonnes en balustre en marbre blanc à riche ornementation de bronzes ciselés et dorés tels que torches et trophées, flanquées, en leur centre, d'une plaque rectangulaire en porcelaine à la façon de l'antique en blanc sur fond bleu. Elle repose sur un entablement rectangulaire garni de bronzes dorés supporté par de petits pieds toupie. Circa 1790
Dimensions : hauteur : 50,5 cm, largeur : 33 cm, profondeur : 10 cm.

Note : Notre pendule est la synthèse parfaite des artisanats suisse et français. Le mouvement a été exécuté par la société horlogère suisse de La Chaux-de-Fonds issue de l'association de Louis-Benjamin Robert (1732-1781) et Louis Courvoisier (1758-1832), connue sous le nom de « J. Robert et Fils et Cie ». Louis-Benjamin Robert (connu sous le nom de Louis) était le fils de Josué Robert (1691-1771) qui avait été nommé horloger du roi de Prusse en 1725. Ensemble, ils fondent l'entreprise « J. Robert et Fils ». Le 1 mai 1781 Louis Robert s'associe avec Louis Courvoisier pour former « J. Robert et Fils et Cie ». Louis Courvoisier, est l'un des principaux membres d'une célèbre famille d'horlogers suisses qui comprenait son père et son fils Frédéric, Henri-Louis, Frédéric-Alexandre et Philippe-Auguste. A partir de 1787, la veuve de Louis Robert poursuit l'activité et en juillet 1787, elle prend le nom de « J. Robert et Fils, Courvoisier et Cie ». Puis en 1805, l'entreprise devient « Robert, Courvoisier et Cie » et en 1811 « Courvoisier et Cie ».

2500/3000 €

335 **Fauteuil** à dossier cabriolet dit en chapeau de gendarme en bois naturel mouluré et sculpté. Supports d'accotoirs en console. Pieds antérieurs cannelés rudentés. Dés de raccordement à rosace. Fin de l'époque Louis XVI. (garniture de tissu bleu et blanc à décor de pagodes). Dim : 89 x 56 x 50 cm. 200 / 300 €

336 **Vitrine** à pans coupés en acajou et placage d'acajou et en partie inférieure sur trois faces des panneaux peints genre vernis Martin à décor de scènes galantes et de paysages, ouvrant par un vantail. Elle présente une riche ornementation de bronzes ciselés et dorés à décor d'une frise dans le goût de Clodion figurant des amours soutenant des guirlandes feuillagées, chutes d'entrelacs soulignés de bustes, guirlandes feuillagées, encadrements de perles, masque et cornes d'abondance et sabots. Elle repose sur quatre pieds cambrés et est coiffée d'un plateau de marbre brèche jaune.

Attribuée à la maison Linke.

Style transition Louis XV - Louis XVI - dernier quart du XIXe. Siècle. Dim : 147,5 x 65,5 x 38 cm

Note : notre vitrine est caractéristique des meubles d'"inspiration" réalisés par François Linke (1855-1946) autour de 1900. Un modèle très proche à la fois dans sa structure et dans son décor fut vendu par l'étude Delorme - Collin du Bocage, n°267 de la vente du 4 juillet 2007. 4000/6000 €

337 **Dans le goût de Sèvres. Buste en biscuit** "Portrait de Madame Dangeville".

Travail de style XVIIIème siècle.

Ht : 65 cm

500 / 600 €



336



338

338 **Miroir** à fronton en bois doré. Le fronton présente un décor ajouré constitué d'enroulements feuillagés et d'un panier fleuri. Le cadre rectangulaire présente un décor constitué d'une frise de pampres et de raisins et de bordures d'angle formées par des noeuds et des branchages.

Style Louis XVI. (usure à la dorure).

H. 140 cm X L. 76 cm

500 / 700 €

339 **Miroir** en bois sculpté et doré.

XVIIIe siècle.

Dim: 51 x 42 cm. (accidenté)

200 / 300 €



340

340 **Commode** à façade mouvementée en frisage de bois de rose en aile de papillon dans des filets d'encadrements formant grecques dans les angles, ouvrant par deux tiroirs sans traverse apparente. La traverse inférieure chantournée à tablier découpé. Les montants arrondis sont à décor de cannelures simulées. L'ensemble repose sur quatre pieds cambrés. Ornementation de bronzes ciselés et dorés se composant de poignées de tirage à nœuds feuillagés, chutes à mufle de lion, sabots, entrées de serrures et tablier.

Style Transition. (Restaurations, légers manques et fentes)

Plateau de marbre brèche gris mouluré.

H. 81,5 cm x L. 124 cm x P. 63,5 cm

2000/2500 €

341 **Christ sur la croix en ivoire**. Encadrement en bois sculpté et doré orné de miroirs. Dim 78,5 x 49 cm (accidents et manques au cadre)

400 / 600 €

342 **Paire d'appliques** en bronze doré à deux bras de lumières à décor de cordons enrubanés.

Style Louis XVI. Long : 68 cm

250 / 300 €

343 **Toilette découverte** dite coiffeuse d'homme de forme rectangulaire en acajou et placage d'acajou. Le plateau supérieur découvre un miroir vertical. Elle ouvre par trois tiroirs à encadrement foncé de laiton et repose sur quatre pieds gaines à roulettes.

Fin de l'époque Louis XVI. (fente au plateau, manque serrure et marbre).

Dim : 74 x 82 x 55 cm

150 / 200 €



344

344 **Console desserte** de forme rectangulaire en acajou et placage d'acajou ouvrant par un tiroir en ceinture. Les montants formés par des colonnes annelées sont réunis par une tablette d'entrejambe. Le plateau supérieur est coiffé d'un marbre gris brèche ceinturé d'une galerie de laiton ajourée.

Style Louis XVI - début du XIXème. siècle.

Dim : 86 x 83 x 40 cm.

400 / 600 €



345 **Vitrine montée** de forme rectangulaire en acajou, placage d'acajou et incrustation de filets de bois jaune. La partie supérieure ouvre par trois vantaux foncés de glaces surmontant un rang de trois tiroirs. La façade est rythmée par quatre colonnes fuselées en partie cannelées et est coiffée d'une corniche cintrée. Elle repose sur un piétement rectangulaire ouvrant en ceinture par trois tiroirs et reposant sur huit pieds fuselés cannelés, réunis quatre par quatre par des entretoises carrées et une en X en partie centrale, se terminant par de petits pieds toupies. Importante garniture de bronzes ciselés et dorés tels que : pinacles feuillagés, baguettes, raies de cœur, chapiteaux et asperges, guirlandes de myrtes, brandons et entrées de serrure en écusson, masque d'Apollon rayonnant sur le tablier encadré d'une frise de rinceaux feuillagés et rosace sur l'amortissement de l'entretoise centrale. Marque au pochoir : LEXCELLENT / 12 rue BREGUET / PARIS.

Style Louis XVI - vers 1900.

Dim : 212 x 140 x 50,5 cm

10000/12000 €

Note : Installé depuis 1868 rue Bréguet, Guillaume-Edmond E LExcellent est un fabricant et marchand de meubles, médaillé d'argent à l'exposition universelle de 1889, et médaillé d'or à celle de 1900. Réputé pour la qualité de son travail, il trouve son inspiration dans les œuvres de Riesener ou de Weisweiler comme en témoigne notre rare et élégante vitrine.



347

346 **Miroir** en bois et ivoire sculpté de feuilles, de deux angelots trompettistes et de trois écussons .Le miroir est surmonté d'un cartouche monogrammé I coiffé d'une couronne ducale et portant l'inscription " pour y parvenir " entouré de deux anges portant des couronnes fleuries.

Dim : 33 x 21 cm .Travail européen du XIX° Siècle. (manque un bout de pied à un ange et infimes éclats aux feuilles)

600 / 800 €

347 **Commode** de forme rectangulaire en acajou et placage d'acajou ouvrant par cinq tiroirs à encadrement de laiton dont trois en ceinture. Montants cannelés foncés de laiton. Légère ornementation de bronzes dorés tels que entrées de serrures à noeuds feuillagés. Fin de l'époque Louis XVI - début du XIXème. siècle (fentes, légers manques) Plateau de marbre brèche.

Dim: 88,5 x 116 x 58 cm.

600 / 800 €

348 **Fauteuil** à dossier renversé en acajou et placage d'acajou. Le dossier repercé dans sa partie inférieure est orné d'un roson dans un losange. Accotoirs mouvementés. Dés de raccordement défoncés meublés d'un roson. Pieds antérieurs fuselés et annelés, pieds postérieurs en sabre. Attribué à Jacob Frères. Époque Directoire - Vers 1796.

Garniture de velours à motif de peau de léopard. 1200 / 1500 €

349 **Console desserte** de forme rectangulaire en acajou et placage d'acajou. Montants en pilastre et tête d'égyptienne en gaine en bronze doré. Large tablette d'entrejambe reposant sur des pieds carré. Plateau rectangulaire de marbre noir des Flandres.

Époque Empire. (fente).
Dim: 89,5 x 114 x 45 cm.

1500 / 2000 €



349



348



350

350 **Mobilier de salon** formé d'un canapé 3 places et d'une paire de bergères en acajou et placage d'acajou sculpté d'un décor de palmettes et feuillages. Dossier légèrement renversé. Accotoirs en crosse. Pieds en sabre. Époque Restauration. Garniture de soie ivoire à coussins. Dim: 96 x 164 x 62 cm (canapé) 96 x 62 x 62 cm (bergère) 2000 / 2500 €

351 **Paire de chaises** à dossier gondole avec main de prise, en acajou flammé sculpté d'un décor de palmette et en placage d'acajou. Pieds en sabre. Époque Empire (l'une en mauvais état de conservation). Garniture de soie grise à motifs de palmettes et d'abeilles. Dim: 82 x 48 x 43 cm 300 / 500 €

352 **Chaise** en acajou clair à dossier incurvé et ajouré sculpté d'une palmette, pieds antérieurs de forme jarret et pieds postérieurs sabres. Époque Restauration. 100 / 150 €

353 **Chevalet** en placage d'acajou à montant col de cygnes. Époque Restauration. Hauteur: 185 cm 800 / 1 000 €

354 **Bergère** à dossier droit légèrement cintré en acajou et placage d'acajou. Accotoirs mouvementés en partie cannelé et sculpté d'enroulement et de palmette. Pieds sabres. Époque Restauration. (restaurations). Garniture de soie verte de style Empire à motifs de palmettes et d'abeilles. Dim: 92 x 59,5 x 55 cm. 300 / 500 €



352 - 353 - 354



355

355 **Commode** à colonnes détachées de forme rectangulaire en acajou et placage d'acajou flammé ouvrant par quatre tiroirs. Style Empire. (fentes, soulèvements, légers manques au placage). Plateau rectangulaire de marbre noir des Flandres. Ornementation de bronzes ciselés et dorés dont entrées de serrure à figures ailées adossées.

Dim: 95 x 130 x 63,5 cm.

300 / 500 €

356 **Secrétaire en armoire** à colonnes détachées de forme rectangulaire en acajou et placage d'acajou flammé ouvrant en partie supérieure par un tiroir et un abattant découvrant un gradin à six tiroirs et deux secrets, et en partie inférieure par deux vantaux découvrant deux tiroirs. Style Empire. (fentes, légers manques, une charnière fracturée).

Plateau rectangulaire de marbre noir des Flandres. Ornementation de bronzes ciselés et dorés dont entrées de serrure à figures ailées adossées.

Dim: 147 x L. 97,5 x 46,5 cm.

400 / 600 €

357 **Pendule portique** en placage acajou, cadran à chiffres romains, partiellement émaillé et bronze doré et cielé. Travail début XIXème siècle.

Ht: 53 cm, Largeur: 17 cm

300 / 400 €



356

358 **Paire de fauteuils** à dossier renversé en acajou et placage d'acajou. Accotoirs en crosse, pieds antérieurs en console. Pieds postérieurs en sabre.

Époque Restauration. (restaurations d'usage). Garniture de velours vert.

Dim: 92 x 60 x 60 cm

300 / 500 €

359 **Pendule** à figure sur le thème de l'amour en bronze ciselé et doré. Le cadran circulaire à chiffres romains émaillés noirs sur fond blanc est compris dans une borne quadrangulaire coiffée d'une lyre et d'un papillon. A sa droite, un amour ailé tient dans sa main droite une flèche, un carquois étant posé sur son côté. La base rectangulaire possède un décor d'appliques constitué d'un médaillon fleuri et de feuilles d'acanthé stylisées. L'ensemble repose sur quatre pieds boule.

Époque Charles X. (manque un médaillon émaillé)

H.35,5 cm x L.24,5 cm x P.10 cm

400 / 600 €

360 **Deux miroirs** en cuivre repoussé à tête d'homme et de femme à l'amortissement.

Dans le goût néo-renaissance, fin XIXème siècle.

80 / 120 €



359



358



361



361

361 BELLERY-DESFONTAINES Henry (1867-1909) & BELLANGER Maison (ébéniste)

Important salon en noyer d'Afrique se composant d'une paire de fauteuils et d'un canapé montant des accotoir entièrement sculpté de panier fleuri et d'inséparable, piètement légèrement cambré, rainuré et se terminant par des petits enroulements, dossier et assise recouvert de tissus à impression.

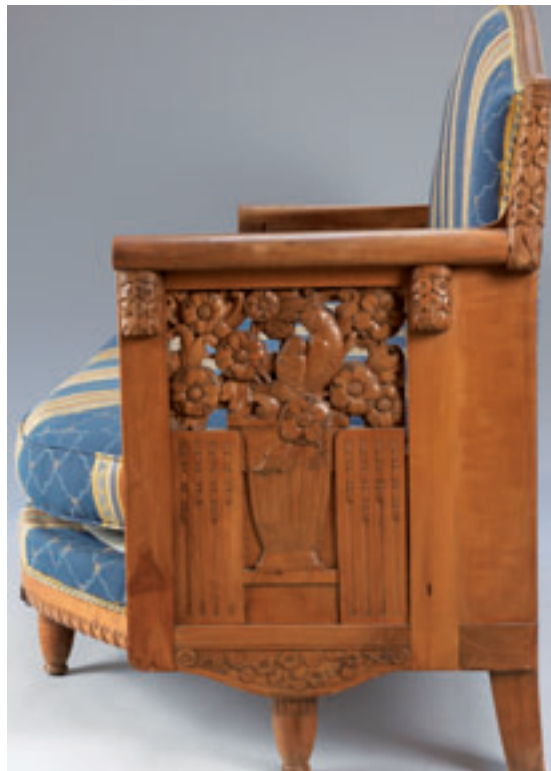
Canapé hauteur : 107 cm - Long. 200 cm

Prof. 70 cm Fauteuil hauteur : 102 cm - Larg. 63 cm - Prof. 55 cm

Expert : Jean-Marc Maury

10000/12000 €

Note : La salle à manger réalisée en 1908 et faisant partie du même ensemble, est conservée au musée départemental de l'Oise à Beauvais.



362 **Marionnet.** Important vase en marbre et bronze à patine mordorée, fonte d'édition ancienne de Marionnet, cachet de fondeur. Décor de pampres en relief sur le col du vase et les deux anses. Signé. Ht: 35,5 cm. 300 / 500 €

363 **Paire de miroirs** en verre églomisé à décor d'un marquis et d'une marquise. Travail des année 50. Hauteur: 52 cm, Larg: 27 cm 500 / 700 €

364 **Deux pieds de lampe**, ananas en bois sculpté et peint, monté en lampe. Travail du XXème siècle. Ht: 50 cm 300 / 500 €



364

TAPIS



365

365 Exceptionnel tapis Kachan à décor d'animaux dans des cartouches sur fond bleu , triple bordure bordeaux et beiges. Dim: 350 x 450cm. Iran. (usures) 1500 / 2000 €

366 Panneau en velours à décor geometrique rouge et vert. Iranien, XIXe. 118 x 155 cm (usures) 300 / 400 €

CONDITIONS DE VENTE

La vente sera faite au comptant et conduite en euros.
Les acheteurs paieront en sus des enchères des frais : 22% TTC.

Une exposition préalable à la vente permet aux éventuels acheteurs de se rendre compte de l'état des biens mis en vente, il ne sera admis aucune réclamation une fois l'adjudication prononcée. ART VALOREM se tient à leurs dispositions pour fournir des rapports sur l'état des lots.

ORDRE D'ACHAT

L'enchérisseur ne pouvant être présent à la vente, devra remplir le formulaire d'ordre d'achat inclus dans ce catalogue. L'ordre d'achat devra nous parvenir 48 heures avant la vente accompagnée des coordonnées bancaires. Les ordres d'achats écrits ou les enchères par téléphone sont une facilité offerte à nos clients ; en aucun cas ART VALOREM ou ses employés ne sauraient être tenus responsables en cas d'erreur ou d'omission d'exécution de l'ordre reçu.

LES ENCHERES

Folle enchère : Conformément aux dispositions de l'Article 14 de la Loi n° 2000-642 du 10 juillet 2000, à défaut de paiement par l'adjudicataire après mise en demeure restée infructueuse, le bien est remis en vente à la demande du vendeur sur folle enchère de l'adjudicataire défaillant ; si le vendeur ne formule pas cette demande dans un délai de deux mois (par dérogation possible au délai d'un mois prévu par les dispositions précitées de l'Article 14) à compter de l'adjudication, la vente est résolue de plein droit, sans préjudice de dommages et intérêts dus par l'adjudicataire défaillant.

Double enchères : En cas de double enchère reconnue effective par le commissaire-priseur habilité. Le bien sera remis en vente, tous les amateurs présents pourront participer à cette deuxième adjudication.

Droit de préemption : Il est rappelé que l'Etat français dispose d'un droit de préemption sur certains objets (œuvres d'art, archives, etc.). Ce droit peut être exercé au cours de la vente et doit être confirmé dans les 15 jours qui suivent la date de la vente concernée. La confirmation de ce droit dans les délais emporte subrogation de l'Etat français à l'adjudicataire.

Les éventuels modifications de conditions de vente ou de description des lots au catalogue, seront annoncées verbalement pendant la vente et notées au procès verbal.

PAIEMENT

Le paiement doit être effectué immédiatement après la vente.
L'acheteur ne se verra délivrer l'objet acquis en vente qu'après paiement de l'intégralité et effectif du prix, des commissions et des frais y afférant. L'acheteur pourra régler les objets et les taxes, en euros, par les moyens suivants :

- Par carte bancaire en salle ;
- Par chèque bancaire certifié en euros avec présentation obligatoire d'une pièce d'identité en cours de validité ;
- Par virement bancaire en euros - Code Swift : BNP PARIBAS PARIS A CENTRALE - IBAN : FR 76 3000 4008 2800 0112 5933 1 76 .
- En espèces, jusqu'à 3000 € frais et taxes comprises pour les ressortissants français et jusqu'à 7600 € frais et taxes comprises pour les ressortissants étrangers sur présentation de leurs papiers d'identité.

Formalités douanières et fiscales à la charge de l'acheteur : En cas d'exportation d'un bien acheté, l'ensemble des démarches, déclarations et/ou demandes d'autorisation incombe à l'acheteur. En aucun cas, un refus ou retard subi par l'acheteur ne constituera un motif de résolution ou d'annulation de la vente ni de décalage dans le temps du paiement des sommes dues à ART VALOREM aux termes des présentes.

ENLEVEMENT DES ACHATS ET STOCKAGES

Dès l'adjudication prononcée, les objets adjugés sont placés sous la responsabilité de l'acheteur. Il lui appartient donc de faire assurer ses lots dès cet instant. Les biens non retirés seront entreposés au frais et aux risques et périls de l'acheteur. ART VALOREM ne sera tenu d'aucune garantie concernant ces dépôts. ART VALOREM suggère vivement à l'acheteur de l'informer le jour même de la vente, au 01 42 46 78 44, des modalités d'enlèvement de ses achats, afin d'éviter des frais inutiles.

Les achats volumineux devront être impérativement enlevés le jour même de la vente jusqu'à 20h et le lendemain de la vente entre 8 heures et 10 heures du matin, Salle VV.

Les achats peu volumineux seront entreposés pendant quinze jours par nos soins. A l'issue de ce délai, des frais de dépôt de 3 € HT par lot et par jour calendaire seront facturés à l'acheteur. Ces achats seront délivrés sur rendez-vous au 01 71 20 31 43.

CALENDRIER DES VENTES

Samedi 9 juin à 15h |

Vente sur place de l'entier mobilier d'un Prieuré dans le 77 (Seine et Marne)

Mardi 10 juillet à 14h | Salle Rossini, 7 rue Rossini Paris 9ème.

Tableaux, Argenterie, Bibelots et mobilier.

Jeudi 18 octobre à 14h | Salle Rossini, 7 rue Rossini Paris 9ème.

Bibliophilie, Souvenirs historiques, Armes anciennes et Monnaies.

Début Décembre | Salle V.V, 3 rue Rossini Paris 9ème.

Vente de prestige | Tableaux anciens et modernes, Bijoux et Argenterie, Objets de vitrine, Mobilier et Objets d'Art, Tapis.

Si vous souhaitez inclure des objets dans ces ventes, vous pouvez nous joindre
par téléphone au 01 71 20 31 43 ou par mail sur
info@art-valorem.fr.

Nous répondons gracieusement à vos demandes d'estimation en 48h
sur simple envoie d'une photo par mail ou par courrier.





VENTES AUX ENCHÈRES ET EXPERTISES

www.art-valorem.fr

Myrtille Dumonteil | Sabine Sourdoire

Commissaires-priseurs habilités | SVV N° 2007 - 625

Téléphone : +33 (0)1 71 20 31 43 | fax. +33 (0)1 73 76 88 06